



### EXPERIÊNCIA

## BUSCA VISUAL REVOLUCIONA O E-COMMERCE E TRAZ MAIS RESULTADOS

▶▶▶ [Leia na página 8](#)

## Taxação: impactos e estratégias para o agronegócio brasileiro

"Uma estratégia essencial é a diversificação de mercados", diz especialista

A proposta de Donald Trump de taxar produtos importados pode representar um desafio significativo para as exportações do agronegócio brasileiro aos Estados Unidos. O presidente americano já sinalizou medidas protecionistas que podem atingir diretamente as commodities brasileiras, setor que depende fortemente desse mercado.

Segundo Ranieri Genari, advogado especialista em Direito Tributário pelo IBET, membro da Comissão de Direito Tributário da OAB/Ribeirão Preto, consultor tributário na Evoinc, o impacto da taxa de importação dependerá das políticas adotadas pelo Brasil. "As medidas seguirão o princípio da reciprocidade no direito internacional. Ou seja, as taxas aplicadas pelo Brasil às importações americanas influenciarão as tarifas impostas pelo governo dos EUA aos nossos produtos", explica Genari.

O especialista alerta que, caso sejam criadas barreiras às exportações brasileiras, os efeitos podem ser severos. "A balança comercial pode ser comprometida, afetando diretamente a competitividade do agronegócio. Além disso, com custos de produção atrelados ao dólar, a restrição de mercado impactaria a margem de lucro, dificultando investimentos e até levando à redução da oferta de produtos", ressalta.

Genari diz que no contexto tributário, é importante destacar que, tecnicamente, o termo correto seria "tributação das importações", pois envolve não apenas o Imposto de Importação (II), que tem função extrafiscal para equilibrar o mercado nacional, mas também as taxas alfandegárias, que sustentam os serviços de controle aduaneiro.

Reforma e impacto no setor - Outra justificativa apontada pelo governo americano



Ranieri Genari

“A balança comercial pode ser comprometida, afetando diretamente a competitividade do agronegócio. Com custos de produção atrelados ao dólar, a restrição de mercado impactaria a margem de lucro.”

para a possível taxa de importação é a adoção do IVA (Imposto sobre Valor Agregado) no Brasil, implementado pela Lei Complementar 214/25. Genari, no entanto, destaca que essa justificativa não se sustenta. "O modelo de IVA busca justamente eliminar resíduos tributários ao longo da cadeia produtiva, tributando apenas o valor agregado em cada etapa. O problema real está mais ligado a barreiras alfandegárias e protecionismo de mercado do que a uma mudança no regime fiscal brasileiro", pontua.

O advogado também observa que, embora o IVA traga mudanças na carga tributária, especialmente na prestação de serviços ao setor agropecuário, a reforma inclui benefícios, como a redução de 60% do imposto sobre insumos agrícolas. "Ainda há incertezas sobre como os custos serão repassados ao produtor, mas atribuir ao IVA a justificativa para novas tarifas americanas não parece condizente com a lógica tributária", afirma.

**Como mitigar impactos** - Diante da incerteza sobre as tarifas, empresas do agronegócio podem adotar medidas preventivas. "Uma estratégia essencial é a diversificação de mercados. Buscar novos compradores internacionais reduz a dependência do mercado americano", sugere Genari. Outra opção viável é o uso de hedge cambial para minimizar perdas financeiras decorrentes da volatilidade do dólar e da possível taxa de importação.

Além disso, a negociação de contratos de venda futura pode ajudar a estruturar operações de forma mais eficiente. "Empresas devem se atentar à precificação, diluindo eventuais custos tarifários. A reestruturação da operação pode minimizar os impactos de novas barreiras comerciais", recomenda o especialista.

Com a possível volta de Trump ao poder e o aumento do protecionismo nos EUA, o Brasil precisa intensificar as articulações diplomáticas para evitar impactos negativos no agronegócio. "Independentemente de questões ideológicas, o governo brasileiro deve revisar as tributações sobre produtos americanos e utilizar sua capacidade de negociação para garantir melhores condições para nossos exportadores", conclui Genari.

(Fonte: Ranieri Genari, advogado especialista em Direito Tributário pelo IBET, membro da Comissão de Direito Tributário da OAB/Ribeirão Preto, consultor tributário na Evoinc).

### Como a inovação impacta o desempenho financeiro das empresas

O Atomic Group, possui iniciativas como o 'Weekly' e o 'Monthly', onde todos os colaboradores, se reúnem para compartilhar insights, acompanhar os projetos em andamento e alinhar os esforços de todas as empresas do grupo. ▶▶▶

### Você tem chance de substituir um robô no mercado de trabalho?

Há alguns meses, especialistas da Universidade de Cambridge, no Reino Unido, realizaram um experimento. Eles testaram a capacidade que um modelo de Inteligência Artificial da OpenAI teria para gerir e liderar uma empresa. ▶▶▶

### NR-01: uma evolução da saúde mental no trabalho

Equilibrar o trabalho com a saúde mental sempre foi o grande desafio do ambiente corporativo. ▶▶▶

### Proteção cambial: o escudo que as empresas ainda ignoram

Lidar com a instabilidade do câmbio é um dos maiores desafios para as empresas brasileiras que atuam no mercado internacional. Entretanto, uma alternativa para elas é utilizar o hedge cambial, que serve para mitigar os riscos da variação das moedas e permite proteger o planejamento financeiro e as margens dos negócios. ▶▶▶

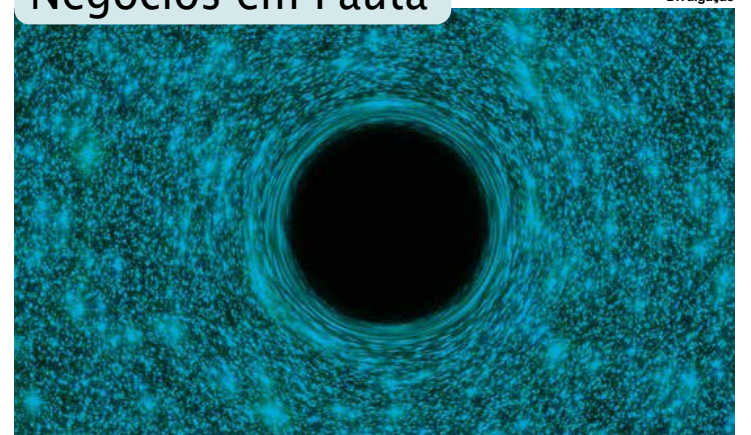
Para informações sobre o

**MERCADO FINANCEIRO**

faça a leitura do QR Code com seu celular



### Negócios em Pauta



### A série Encontro com os escritores recebe George Matsas na Biblioteca Mário de Andrade

A série Encontro com os escritores recebe, na próxima terça-feira, 18 de março, às 19h, na Biblioteca Mário de Andrade, em São Paulo, o físico George Matsas. Ele é coautor de Buracos negros: Rompendo os limites da ficção, ao lado de André Landulfo e Daniel Vanzella. A entrada é gratuita mediante inscrição prévia, e o evento inclui sessão de autógrafos com o autor. O professor titular do Instituto de Física Teórica da Unesp compartilha com o público as mais recentes descobertas científicas sobre esses enigmas cósmicos, explorando desde as origens do conceito de gravidade até as teorias revolucionárias de Einstein. Além disso, Matsas vai abordar os debates contemporâneos envolvendo renomados cientistas como Stephen Hawking, John Preskill e Kip Thorne. A mediação fica a cargo de Pablo Nogueira Gonçalves Diogo, editor-chefe do Jornal da Unesp e especialista em cobertura de ciência ([https://www.universidadedolivro.com.br/eventos\\_em\\_andamento/serie-encontro-com-os-escritores-george-matsas/](https://www.universidadedolivro.com.br/eventos_em_andamento/serie-encontro-com-os-escritores-george-matsas/)). ▶▶▶ [Leia a coluna completa na página 3](#)

### News@TI



### Curso gratuito da USP sobre aprendizado de máquina

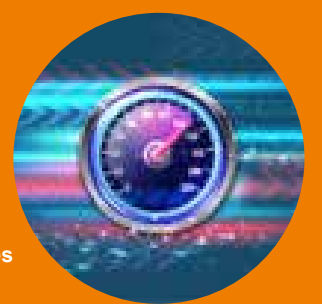
@O Instituto de Ciências Matemáticas e de Computação (ICMC) da USP, em São Carlos, está com inscrições abertas para um curso de introdução a aprendizado de máquina (machine learning). A oportunidade é gratuita e destinada a qualquer pessoa interessada em aprender mais sobre a área. Promovidas pelo grupo de extensão DATA, as aulas ocorrerão às sextas-feiras, de 21 de março a 2 de maio, das 14 às 16 horas, no auditório Fernão Stella de Rodrigues Germano do ICMC, no bloco 6. Mas quem não puder participar de forma presencial do curso poderá acompanhar os encontros ao vivo pelo canal do DATA no YouTube. Para acompanhar as aulas, é recomendado ter conhecimentos prévios básicos da linguagem de programação Python, sobre vetores, matrizes e suas operações. Durante o curso, serão abordados temas como aprendizado de máquina, classificadores lineares e não lineares, algoritmos de recomendações, redes neurais convencionais e redes neurais convolucionais (<https://forms.gle/MuoeQNKoDf7a9oNs5f>). ▶▶▶ [Leia a coluna completa na página 2](#)

### Automóveis

Via Digital Motors

Por Lucia Camargo Nunes

▶▶▶ [Leia na página 4](#)



OPINIÃO

O dia depois do ataque hacker: saiba o que priorizar na empresa

Ramon Ribeiro (\*)

A ocorrência de um incidente de segurança que resulte em uma invasão hacker é, sem dúvida, um dos maiores pesadelos para qualquer empresa hoje.

Além do impacto imediato nos negócios, há implicações legais e de reputação que podem perdurar por meses ou até anos. No Brasil, a Lei Geral de Proteção de Dados (LGPD) estabelece uma série de requisitos que as empresas devem seguir após a ocorrência de tais incidentes.

De acordo com um relatório recente da Federasul – Federação de Entidades Empresariais do Rio Grande do Sul -, mais de 40% das empresas brasileiras já foram alvo de algum tipo de ataque cibernético. No entanto, muitas dessas empresas ainda enfrentam dificuldades para cumprir os requisitos legais estabelecidos pela LGPD. Dados da Autoridade Nacional de Proteção de Dados (ANPD) revelam que apenas cerca de 30% das empresas invadidas declararam oficialmente a ocorrência do incidente. Essa discrepância pode ser atribuída a diversos fatores, incluindo a falta de conscientização, a complexidade dos processos de conformidade e o medo de repercussões negativas na reputação da empresa.

O dia após o incidente: primeiros passos

Após a confirmação de uma invasão hacker, a primeira medida é conter o incidente para evitar a sua propagação. Isso inclui isolar os sistemas afetados, interromper o acesso não autorizado e implementar medidas de controle de danos.

Em paralelo, é importante montar uma equipe de resposta a incidentes, que deve incluir especialistas em segurança da informação, profissionais de TI, advogados e consultores de comunicação. Essa equipe será a responsável por uma série de tomadas de decisões – principalmente as que envolvem a continuidade do negócio nos dias seguintes.

Em termos de conformidade com a LGPD, é preciso documentar todas as ações tomadas durante a resposta ao incidente. Essa documentação servirá como evidência de que a empresa agiu de acordo com os requisitos legais e poderá ser utilizada em eventuais auditorias ou investigações pela ANPD.

Nos primeiros dias, a equipe de resposta deve realizar uma análise forense detalhada para identificar a origem da invasão, o método utilizado pelos hackers e o alcance do comprometimento. Este processo é vital não apenas para compreender os aspectos técnicos do ataque, mas também para coletar evidências que serão necessárias para reportar o incidente às autoridades competentes e também à seguradora – caso a empresa tenha realizado um seguro cibernético.

Há aqui um aspecto muito importante: a análise forense também serve para determinar se os atacantes ainda estão dentro da rede da empresa – uma situação que, infelizmente, é muito comum, ainda mais se após o incidente a empresa estiver sofrendo algum tipo de chantagem financeira mediante a liberação de dados que os criminosos tenham eventualmente roubado.

Além disso, a LGPD, em seu artigo 48, exige que o controlador de dados comunique à Autoridade Nacional de Proteção de Dados (ANPD) e aos titulares dos dados afetados acerca da ocorrência de um incidente de segurança que possa acarretar risco ou dano relevante aos titulares. Esta comunicação deve ser feita em prazo razoável, conforme regulamentação específica da ANPD, e deve incluir

informações sobre a natureza dos dados afetados, os titulares envolvidos, as medidas técnicas e de segurança utilizadas para a proteção dos dados, os riscos relacionados ao incidente e as medidas que foram ou que serão adotadas para reverter ou mitigar os efeitos do prejuízo.

Com base nessa exigência legal, é essencial, logo após a análise inicial, preparar um relatório detalhado que inclua todas as informações mencionadas pela LGPD. Nisso, a análise forense também ajuda a determinar se houve extração e roubo de dados – na extensão que os criminosos eventualmente estejam alegando.

Este relatório deve ser revisado por profissionais de conformidade e pelos advogados da empresa antes de ser submetido à ANPD. A legislação também determina que a empresa faça a comunicação clara e transparente aos titulares dos dados afetados, explicando o ocorrido, as medidas tomadas e os passos seguintes para assegurar a proteção dos dados pessoais.

Avaliação das políticas de segurança é ação necessária

Paralelamente à comunicação com as partes interessadas, a empresa deve iniciar um processo de avaliação e revisão de suas políticas e práticas de segurança. Isso inclui a reavaliação de todos os controles de segurança, acessos, credenciais com alto nível de acesso, bem como a implementação de medidas adicionais para prevenir futuros incidentes.

Em paralelo à revisão e análise de sistemas e processos afetados, a empresa deve focar, também, na recuperação dos sistemas e na restauração das suas operações. Isso envolve a limpeza de todos os sistemas afetados, a aplicação de patches de segurança, a restauração de backups e a revalidação dos controles de acesso. É essencial garantir que os sistemas estejam completamente seguros antes de serem colocados de volta em operação.

Uma vez que os sistemas estejam novamente operacionais, é preciso conduzir uma revisão pós-incidente para identificar lições aprendidas e áreas de melhoria. Esta revisão deve envolver todas as partes relevantes e resultar em um relatório final que destaque as causas do incidente, as medidas tomadas, os impactos e as recomendações para melhorar a postura de segurança da empresa no futuro.

Além das ações técnicas e organizacionais, a gestão de um incidente de segurança requer uma abordagem proativa em relação à governança e à cultura de segurança. Isso inclui a implementação de um programa contínuo de melhorias em segurança cibernética e a promoção de uma cultura corporativa que valorize a segurança e a privacidade.

A reação a um incidente de segurança exige um conjunto de ações coordenadas e bem planejadas, alinhadas às exigências da LGPD. Desde a contenção inicial e a comunicação com as partes interessadas até a recuperação dos sistemas e a revisão pós-incidente, cada passo é essencial para minimizar os impactos negativos e garantir a conformidade legal. Mais do que isso, é preciso olhar de frente as falhas e corrigi-las – acima de tudo, um incidente deve levar a uma estratégia de cibersegurança da empresa a um novo patamar.

(\*) CTO da Solo Iron.

ChatGPT é o 7º site mais visitado do mundo

Desde seu lançamento, em fins de 2022, o ChatGPT segue crescendo de forma meteórica.

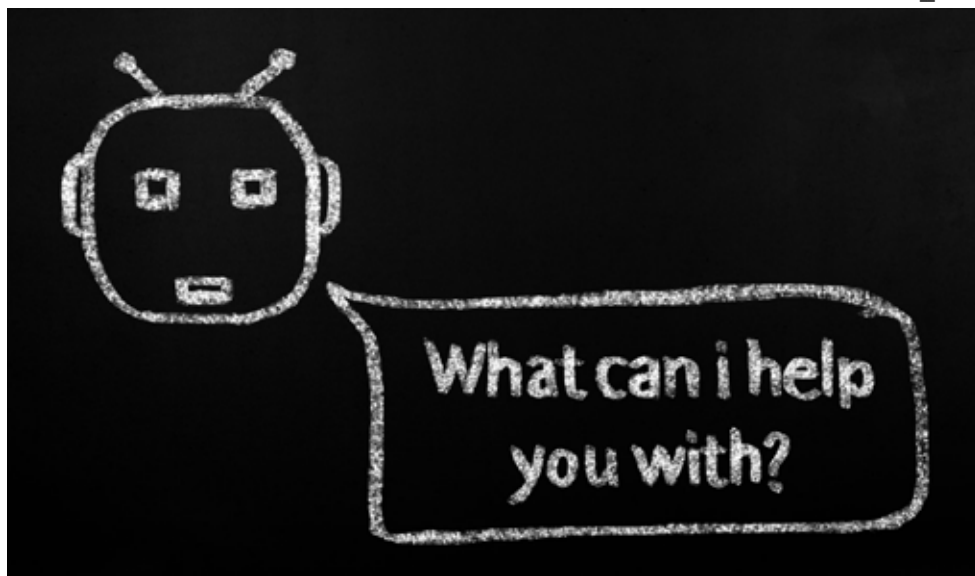
Vivaldo José Breternitz (\*)

De acordo com pesquisas da Similarweb, uma empresa israelense de tecnologia da informação, o site é o sétimo mais visitado de todo o mundo, recebendo cerca de quatro bilhões de visitas a cada mês.

Em primeiro lugar entre os sites mais visitados está o Google, seguido por YouTube, Facebook, Instagram, X e WhatsApp. Em um ano, o número de visitas ao ChatGPT cresceu 137%. De todo o tráfego gerado na internet, 1,86% é direcionado para o site.

Esse crescimento levou os pesquisadores a fazer observações mais aprofundadas sobre o ChatGPT. Por exemplo, nos Estados Unidos, os principais fornecedores de notícias, como a Reuters, receberam um número limitado de visitas provenientes do ChatGPT e isso, para a Similarweb, significa que os usuários, uma vez recebidas as informações da inteligência artificial, param, confiando nas informações que receberam, sem clicar nas fontes sugeridas no final das respostas.

Essa é uma tendência preocupante se considerarmos as “alucinações” que a inte-



marrio31\_CANVA

ligência artificial generativa ainda enfrenta, gerando respostas erradas.

O público do ChatGPT é composto por 54,41% de homens e 45,59% de mulheres, enquanto a faixa etária mais numerosa é a de 25 a 34 anos. Os principais temas das solicitações dizem respeito a videogames e acessórios tecnológicos.

São números impressionantes, mostrando a presença cada vez maior da inteligência artificial em nossa vida diária, de vez que concorrentes como Gemini, DeepSeek e outros também vem registrando forte crescimento.

(\*) Doutor em Ciências pela Universidade de São Paulo, é professor, consultor e diretor do Fórum Brasileiro de Internet das Coisas – vjntz@gmail.com.

Agentes de IA para transformar fluxos de trabalho em CRM, RH e TI

A ServiceNow (NYSE: NOW), plataforma de IA para transformação empresarial, anunciou hoje o lançamento da plataforma Yokohama, expandindo seus agentes de IA em CRM, RH, TI e outras áreas para aprimorar fluxos de trabalho e impulsionar o impacto operacional. As novas funcionalidades incluem agentes pré-configurados, projetados para oferecer produtividade e previsibilidade desde o primeiro dia, além de ferramentas para criação, integração e gerenciamento completo do ciclo de vida dos agentes de IA.

Dado que dados alimentam a IA, a ServiceNow também anunciou a expansão do Knowledge Graph, com avanços no Common Service Data Model (CSDM), permitindo uma maior conectividade entre fontes de dados e melhorando a eficiência dos agentes de IA.

De acordo com o Gartner, até 2028, 40% dos CIOs exigirão “Agentes Guardiões” para monitorar e conter autonomamente os resultados das ações de IA destacando a necessidade de uma abordagem coordenada para a implementação de IA em larga escala. Com o Yokohama Release, a ServiceNow se posiciona como a torre de controle dos agentes de IA empresariais, eliminando desafios como fragmentação de dados,



lacunas de governança e dificuldades de desempenho em tempo real.

Diferente de outras soluções de IA isoladas, os agentes de IA da ServiceNow operam em uma única plataforma integrada, garantindo conectividade em tempo real por meio do Workflow Data Fabric. Isso permite que empresas gerenciem milhares de agentes de IA em CRM, TI, RH, finanças e outras áreas, garantindo visibilidade e controle centralizados.

“Agentic AI é a nova fronteira. Líderes empresariais não estão mais

apenas experimentando IA; eles estão exigindo soluções que proporcionem produtividade em escala,” disse Amit Zavery, presidente, CPO e COO da ServiceNow. “Nosso framework líder de IA agentic atende a essa demanda ao oferecer previsibilidade e eficiência desde o início. Ao combinar IA agentic, data fabric e automação de fluxos de trabalho em uma única plataforma, facilitamos a integração da IA nos processos empresariais, permitindo que organizações mensurem e impulsionem resultados de negócios de forma mais rápida, inteligente e em escala.”

News @TI

ricardosouza@netjen.com.br

Proteção do Microsoft 365 integrada para provedores de serviços gerenciados

A Acronis, líder global em cibersegurança e proteção de dados, anunciou hoje o lançamento do Acronis Ultimate 365, uma solução abrangente de proteção do Microsoft 365 para provedores de serviços gerenciados (MSPs). Com o Ultimate 365, os MSPs podem gerenciar a segurança cibernética, backup e conformidade com uma plataforma nativamente integrada, multi-inquilino, para ajudar a aumentar a eficiência, reduzir a carga de trabalho dos técnicos, maximizar a lucratividade e simplificar o gerenciamento de clientes. O Acronis Ultimate 365 promete oferecer aos MSPs proteção completa do Microsoft 365, aceleração do tempo para a obtenção de receita e gerenciamento escalável e eficiente (https://www.acronis.com/en-us/blog/POSTS/introducing-acronis-ultimate-365-complete-protecao-for-microsoft-365/).

RecargaPay transforma celular em maquininha

O RecargaPay, super app de pagamentos com mais de 10 milhões de clientes no Brasil, anuncia o lançamento da tecnologia Tap To Phone, funcionalidade que permite receber pagamentos por aproximação em celulares que possuem a tecnologia Near Field Communication (NFC). A solução, desenvolvida em parceria com a Visa, é livre de mensalidade e chega para transformar a maneira como os brasileiros realizam suas cobranças, sejam eles Pessoa Jurídica (PJ) ou Pessoa Física (PF). Chamada pelo app de Tap to Pay, a ferramenta oferece taxas competitivas e bônus no saldo das vendas, agregando mais praticidade e conveniência ao dia a dia de prestadores de serviços e donos de pequenos negócios, já que dispensa a necessidade de maquininhas para receber por cartão (@recargapay).

# Ordem é negociar e não retaliar, diz Haddad sobre tarifas dos EUA

O ministro da Fazenda, Fernando Haddad, disse que a determinação do presidente Luiz Inácio Lula da Silva é de negociar, e não retaliar, em um primeiro momento, a taxa de 25% sobre o aço e o alumínio imposta pelos Estados Unidos e que afetam as exportações da indústria nacional

“O presidente Lula falou ‘muita calma nessa hora’. Já negociamos outras vezes em condições até muito mais desfavoráveis do que essa”, disse o ministro a jornalistas após reunião com representantes do setor da indústria do aço brasileira, que apresentou um relatório com argumentos para a negociação.



Medida norte-americana impacta exportações do Brasil de aço e alumínio.

De acordo com Haddad, os empresários “trouxeram argumentos muito consistentes de que [a taxa] não é bom negócio sequer para os norte-americanos”.

O ministro não entrou em mais detalhes sobre as propostas de negociação apresentadas pelo setor do aço, afirmando apenas que o relatório servirá de subsídio para as negociações lideradas pelo Ministério do Desenvolvimento.

“Vamos levar para a consideração do governo americano que há um equívoco de diagnóstico”, disse Haddad,

para quem os argumentos apresentados pelas siderúrgicas são “muitos consistentes”.

A taxa de 25% sobre o aço e o alumínio pelos EUA entrou em vigor nesta quarta-feira (12), após ter sido confirmada no dia anterior pelo governo estadunidense. A medida afeta diretamente as exportações brasileiras.

Os EUA são um dos maiores compradores do aço

brasileiro. Segundo dados do Instituto Aço Brasil, em 2022, os EUA compraram 49% do total do aço exportado pelo país. Em 2024, apenas o Canadá superou o Brasil na venda de aço para o país norte-americano.

“Os Estados Unidos só têm a perder, porque nosso comércio [bilateral] é muito equilibrado”, afirmou Haddad.

O ministro acrescentou que o setor do aço pediu

providências não só em relação às exportações, mas também a respeito das importações, preocupado em especial com a entrada de aço chinês no país.

“No caso das exportações envolve uma negociação, enquanto que no caso da importações envolve uma defesa mais unilateral. Isso pela proposta que eles fizeram”, relatou Haddad.

Segundo o ministro, a Fazenda deverá agora preparar uma nota técnica sobre as propostas das siderúrgicas brasileiras, que deverá ser enviada ao vice-presidente Geraldo Alckmin, também ministro do Desenvolvimento, para orientar as negociações com os EUA.

Especialistas apontam que a taxa de 25% sobre o aço brasileiro pode ter impacto significativo sobre as siderúrgicas nacionais, embora não represente grande reflexo para a economia como um todo (ABR).

## Exportações de aço e alumínio para os EUA devem cair 11,27%, diz Ipea

Nota técnica publicada pelo Instituto de Pesquisa Econômica Aplicada (Ipea) avalia que a taxa de 25% dos Estados Unidos para a importação de aço e alumínio “poderá ter impacto importante sobre o setor de metais ferrosos no Brasil”. O instituto prevê queda de 2,19% na produção, contração de 11,27% nas exportações e redução de 1,09% nas importações.

Em termos absolutos, a tarifa poderá causar a perda de 1,5 bilhão de dólares nas exportações, ou cerca de R\$ 8,7 bilhões no câmbio atual. Em volume comercializado, a diminuição pode chegar a 1,6 milhão de toneladas de aço e alumínio.

O Ipea assinala que “o mercado norte-americano afeta diretamente mais de 10% do faturamento do setor. E a dependência deste mercado é ainda maior no caso dos produtos semiacabados (placas e lingotes), visto que cerca de 90% das vendas brasileiras para os EUA concentram-se nesses produtos.”

### Impacto insignificante no PIB

Os Estados Unidos são o principal mercado externo para o aço brasileiro e, apesar de números e percentuais superlativos das exportações, a projeção do Ipea vê baixo contágio para outros setores.

No conjunto da economia, “o impacto no Brasil seria insignificante”, descreve a nota técnica. Segundo o Ipea, o efeito poderá ser de “queda de 0,01% do PIB e de 0,03% das exportações totais”.

Ainda que preveja efeitos minorados, o Ipea recomenda diálogo e ponderação na reação do Brasil. “Negociar é, com certeza, a melhor opção, até porque o Brasil pode utilizar o argumento de que os EUA registram superávit no comércio com o Brasil.”

Em sua nota técnica, o instituto ainda trata de eventuais represálias brasileiras contra os EUA. “Quanto a uma eventual retaliação,

na forma de restrição às importações dos EUA, é preciso ter muita cautela e avaliar cuidadosamente seus impactos.”

### Diálogo

Os produtos estadunidenses de maior volume importado pelo Brasil são fertilizantes e compostos nitrogenados, “a ordem de 20% a 30% das exportações norte-americanas em 2022-2024”, além de coque (combustível derivado da hulha) e carvão, cerca de 10% das exportações dos EUA para o Brasil.

Contudo, maiores tarifas sobre estes produtos poderiam aumentar o preço doméstico destes que são insumos importantes para a produção agrícola e para a própria indústria siderúrgica.”

Antes da avaliação do Ipea, o Instituto Aço Brasil e a Confederação Nacional da Indústria (CNI) publicaram notas em que assinalam que o diálogo poderá reverter a decisão dos Estados Unidos (ABR).

## E- Consignado: oportunidade ou cilada?

João Victorino (\*)

O governo acaba de lançar um novo produto de financiamento: o e-consignado. Até o momento, as informações indicam que essa nova modalidade de crédito será destinada a trabalhadores com carteira assinada, funcionando de maneira semelhante ao já conhecido empréstimo consignado.

### O que é o crédito consignado?

O crédito consignado é um tipo de empréstimo cujas parcelas são descontadas automaticamente do salário ou benefício do tomador. Essa segurança para o credor faz com que as taxas de juros sejam significativamente mais baixas do que em outras modalidades de crédito. Em contrapartida, o tomador tem um comprometimento fixo de renda, sem possibilidade de atrasar ou suspender o pagamento.

Para entender melhor a dinâmica do crédito, é importante considerar que quanto maior a garantia oferecida, menor a taxa de juros. No crédito pessoal tradicional, não há garantias, tornando os riscos para os bancos mais elevados e, conseqüentemente, os juros mais altos. Já no crédito imobiliário, a garantia é o próprio imóvel, o que reduz o risco e resulta em taxas menores. O financiamento de automóveis está em um meio-termo, pois o bem pode ser localizado e recuperado, mas ainda assim tem maior risco em relação a um imóvel.

O crédito consignado tem história no Brasil desde a década de 1950, quando era restrito a funcionários públicos. Somente em 2003, durante o primeiro mandato de Lula, seu acesso foi ampliado para beneficiários do INSS e trabalhadores da iniciativa privada.

### O problema da intermediação das empresas

No modelo atual, o crédito consignado depende de uma negociação entre os bancos e as empresas onde os trabalhadores estão empregados. O RH das empresas intermedia esse processo, realizando o débito na folha de pagamento e repassa o valor ao banco. Isso faz com que algumas empresas tratem essa modalidade como um benefício oferecido aos funcionários. No entanto, surgem problemas quando os RHs negociam condições especiais com os bancos, muitas vezes sem transparência e utilizando o salário dos trabalhadores como moeda de troca.

O novo e-consignado busca resolver esse problema ao eliminar a necessidade de intermediação das empresas. A ideia é que o trabalhador tenha acesso direto às ofertas dos bancos, permitindo uma concorrência maior e, teoricamente, reduzindo as taxas de juros.

### Benefícios e riscos do e-consignado

A proposta do governo inclui a criação de uma plataforma única, na qual todos os trabalhadores poderiam acessar ofertas de diferentes bancos de maneira simples e transparente. Esse formato facilitaria a substituição de dívidas mais caras por outras com taxas menores, tornando o processo semelhante a um leilão de taxas de juros.

Outra possível novidade é a utilização do FGTS como garantia para essas operações. Contudo, ainda não há detalhes claros sobre como isso funcionaria na prática. Apesar dos potenciais benefícios, é necessário considerar os riscos. Um dos principais é o aumento do endividamento das famílias. Atualmente, cerca de 70% das famílias brasileiras estão endividadas, e uma maior facilidade para contratar crédito pode piorar essa situação.

### A falta de educação financeira

Outro ponto preocupante é que não há previsão de ações voltadas à educação financeira para acompanhar essa nova modalidade de crédito. O Brasil ainda tem dificuldades nesse tema: baixa habilidade em operações matemáticas, pouco conhecimento sobre orçamento doméstico e falta de preocupação com a criação de uma previdência pessoal para o futuro. Sem educação financeira, o risco de mau uso do crédito aumenta consideravelmente.

### Quem realmente se beneficiará?

Há também uma preocupação sobre a concentração bancária. Grandes bancos tradicionais, que já possuem um grande número de contas correntes, podem sair na frente nessa nova modalidade, pois o desconto das parcelas não será mais feito diretamente na folha de pagamento, mas sim na conta corrente do trabalhador. Isso pode reforçar a concentração do sistema financeiro, beneficiando os grandes bancos em detrimento de novos concorrentes.

Outro fator que influencia as taxas de juros do consignado é a inadimplência, que varia conforme o perfil do tomador. Além disso, os custos operacionais dos bancos também impactam os juros. Instituições digitais, que possuem uma estrutura mais enxuta, conseguem oferecer taxas menores do que bancos tradicionais, que dependem de agências físicas e de correspondentes bancários.

Outro ponto relevante é a disparidade entre o crédito consignado privado e o voltado a servidores públicos e aposentados. Segundo o ministro Fernando Haddad, enquanto o estoque de crédito consignado para trabalhadores da iniciativa privada gira em torno de R\$ 40 bilhões, o destinado a servidores públicos e aposentados alcança aproximadamente R\$ 600 bilhões. Isso ocorre apesar dos volumes de folhas de pagamento serem semelhantes, o que demonstra uma grande concentração do crédito no setor público.

### É preciso equilibrar o risco

O e-consignado tem o potencial de democratizar o acesso ao crédito, aumentar a concorrência e reduzir as taxas de juros. No entanto, também há riscos significativos, como o aumento do endividamento e a manutenção da concentração bancária. Sem uma forte política de educação financeira e mecanismos de proteção ao consumidor, essa nova modalidade pode se tornar mais uma armadilha do que uma solução.

(\*) - É administrador de empresas, professor de MBA do Ibmec e educador financeiro.



## NEGÓCIOS em PAUTA

lobato@netjen.com.br

### A - Orçamento Familiar

Pressões da inflação continuam retendo o orçamento familiar e dificultando o consumo, principalmente a longo prazo. O Índice de Confiança do Consumidor (ICC) de fevereiro, pesquisa realizada pela FecomercioSP, registrou queda de 12,8% em relação ao mesmo mês de 2024, atingindo 120,3 pontos, e evidenciando esse pessimismo. O Índice de Intenção de Consumo das Famílias de fevereiro, que reflete a percepção e a intenção de consumo no comparativo mensal, registrou queda de 3,9% em relação ao mesmo período de 2024, atingindo 109,8 pontos.

### B - Apostas Esportivas

O setor de apostas esportivas no Brasil registrou um crescimento de 135% entre agosto de 2022 e agosto de 2023, conforme levantamento da Datahub, obtido pelo portal Aposta Legal Brasil. Esse avanço acelerado reflete tanto o aumento do número de apostadores quanto a abertura de empresas no segmento, que já é considerado um dos mais promissores do país. Para se ter uma ideia deste cenário, somente nos primeiros oito meses de 2023, foram abertas 221 empresas de apostas esportivas, aproximando-se do total de 239 registradas ao longo de 2022.

### C - IA e Big Data

Tornar-se especialista em duas áreas da tecnologia que mais demandam profissionais qualificados atualmente, a inteligência artificial (IA) e as grandes bases de dados (big data), pode parecer um sonho distante para quem já é formado e não tem disponibilidade para cursar um mestrado ou doutorado. Criada pelo Departamento de Ciências de Computação do ICMC da USP, em São Carlos, a iniciativa é coordenada pela professora Solange Rezende. Para ocupar uma das 320 vagas disponibilizadas na quinta turma do MBA, basta seguir o passo a passo descrito no link: (https://icmc.usp.br/e/04cb6).

### D - Reposição Automotiva

A 16ª edição da Automec, principal feira de reposição e reparação automotiva da América Latina, será a maior da história. O evento que acontece entre 22 e 26 de abril, no São Paulo Expo, já tem confirmada a participação de mais de 1500 marcas com novidades e lançamentos para a cadeia de autopeças, equipamentos e serviços para todos os tipos de veículos. Distribuídos em 105 mil metros quadrados dentro e fora dos pavilhões, os expositores devem receber 90 mil pessoas durante os cinco dias de exibição. Mais informações: (www.automecfeira.com.br).

### E - Dia do Consumidor

Neste sábado (15), é comemorado o Dia do Consumidor, data em que marcas e varejistas aproveitam para impulsionar suas vendas. O período se tornou um ponto estratégico, sendo considerado a “Black Friday do primeiro semestre”. No entanto, para o consumidor, a oportunidade de adquirir bens deve ser realizada de forma consciente, já que segundo a pesquisa, produzida pela Confederação Nacional do Comércio de Bens, Serviços e Turismo, do mês de fevereiro de 2025, cerca de 76,4% dos famílias brasileiras se encontram endividadas, destas, 28,6% se encontram com contas em atraso.

### F - Vinhos de Mesa

O Concurso Brasileiro de Vinhos de Mesa – CBVM 2025 será realizado de 22 a 24 de abril na sede da Epagri – Empresa de Pesquisa Agropecuária e Extensão Rural de Santa Catarina, localizada na Estação Experimental de Videira, SC. As inscrições para participação são feitas diretamente pelo site (www.concursovinhosdemesa.com.br). até o dia 05 de abril e a data limite para envio das amostras é dia 14 de abril. “O espaço de degustação profissional da Epagri é dedicado à excelência na avaliação do vinho brasileiro, reafirmando a qualidade e a diversidade que o Brasil tem a oferecer”, diz Zoraida Lobato, organizadora do concurso.

### G - Pix Parcelado

A Koin, fintech especializada em soluções financeiras para o comércio digital, amplia sua atuação no segmento de Pix Parcelado ao firmar novas parcerias estratégicas com grandes marcas do varejo brasileiro. Empresas como Boca Rosa Beauty, Marisa, Livel, TNG e Livo passam a oferecer a modalidade Buy Now, Pay Later (BNPL) – ou Compre Agora, Pague Depois –, que permite aos consumidores adquirir produtos de imediato e parcelar o pagamento sem a necessidade de cartão de crédito.

### H - Gestão Empresarial

Nos dias 24 e 25, no Expo Center Norte, Pavilhão Azul, em São Paulo, acontece o ERP Summit. Com o tema ‘A inteligência do software como fator de mudança na gestão empresarial’, o evento contará com cerca de 80 palestras, além de workshops, feiras e áreas de networking. Profissionais expoentes no cenário nacional, incluindo os fundadores do Grupo Portal ERP, que organiza e fomenta o evento, estão entre os participantes. Ingressos e inscrições: (https://erpsummit.com.br/).

### I - Copa Truck

A Fras-le renovou seu acordo com a Copa Truck para 2025, garantindo pelo sexto ano consecutivo o fornecimento exclusivo de pastilhas de freio de alta performance para os caminhões de competição mais velozes do planeta. Desde 2021, a parceria tem impulsionado a evolução da tecnologia de frenagem, resultado da colaboração direta entre a engenharia da Fras-le, pilotos e equipes. Com foco em segurança, eficiência e durabilidade, a marca segue como referência no automobilismo e no setor de transportes como líder em materiais de fricção para linha pesada no Brasil.

### J - Via PIX

Um levantamento feito a partir da base de dados da Tuna Pagamentos, líder em orquestração no Brasil, mostra que mais de 77% das vendas feitas no e-commerce foram debitadas via PIX no Carnaval de 2025. A plataforma que otimiza transações financeiras usou como base mais de 40 mil empresas de vendas online. No ranking, o NuPay representou 12,50% das escolhas do consumidor, seguido de 9,92% com o cartão de crédito e 0,28% por boleto. Os números têm como referência a segunda-feira de Carnaval (3/3), data que comparada a outras segundas regulares mostrou um pico de vendas no e-commerce.



## Via Digital Motors

### Declarada guerra entre fabricantes e chinesa

A chegada do navio BYD Explorer N° 1, com 5.524 veículos elétricos e híbridos da BYD, gerou protesto da Anfavea, que pediu aumento imediato do imposto de importação para 35%.

A BYD, a terceira marca mais vendida do mundo em 2024, é responsável por grande parte dos veículos eletrificados no Brasil e aumentou sua capacidade logística.

A Anfavea expressou preocupação com as importações, que podem afetar empregos e a balança comercial, e defendeu a restituição de alíquotas mais altas.

A BYD, em resposta, destacou seus investimentos no Brasil, incluindo fábricas em Campinas (SP) e Manaus (AM), e investimentos em Camaçari (BA), apesar de atrasos na construção.

Importadores, representados pela Abeifa, contestaram os pedidos de aumento do imposto e defenderam a importância da abertura de mercado para o desenvolvimento da indústria automotiva.



Cargueiro BYD Explorer nº1.

### Volks exibe protótipo elétrico acessível

A Volkswagen apresentou na Alemanha o protótipo Every1, um carro elétrico básico previsto para produção em 2027, com preço de 20 mil euros na Europa.

O modelo, que deverá ser chamado de ID.1, foi projetado para ser acessível e com design ousado. Com 3,80 metros de comprimento, porta-malas de 305 litros, motor de 95 cv, autonomia de 250 km e velocidade máxima de 130 km/h, o modelo é voltado para o conceito de mobilidade elétrica básica.

A possibilidade de produção no Brasil depende da infraestrutura de carregamento e demanda por elétricos no país. A Volkswagen busca competir globalmente enfrentando marcas chinesas com uma estratégia de preços atraentes.



VW every1.

### EV4 e EV2, os novos elétricos da Kia

A Kia também exibiu novos elétricos durante o EV Day, na Espanha. O EV4, primeiro sedã e hatchback elétricos da marca, é projetado para ser versátil, com versões de quatro e cinco portas, sendo ideal para uso urbano e viagens longas.

Ele possui opções de baterias de 58,3 e 81,4 kWh e tem autonomia de até 630 km. O interior inclui recursos como o Digital Key 2.0 e painel de 30".

Já o Concept EV2 é um SUV subcompacto com design inovador, focado em interações urbanas, portas traseiras de abertura invertida e tecnologia conectada.



EV2

EV4

### EX90 é o Volvo mais tecnológico já feito

A Volvo Car iniciou a pré-venda do novo EX90, um SUV elétrico de sete lugares, com preço de R\$ 849.990 e previsão de entregas a partir de abril.

O EX90, considerado o modelo mais seguro da marca, é o primeiro a oferecer espaço para sete ocupantes sem motor a combustão, juntando-se aos modelos EX30, EX40 e EC40.

O veículo possui autonomia de 459 km (Inmetro) e é equipado com motores elétricos que geram 517 cv de potência. Ele acelera de 0 a 100 km/h em 4,9 segundos e tem velocidade máxima de 180 km/h.

### Lucia Camargo Nunes (\*)

Destaque para seu sistema de reconhecimento de cansaço do motorista, premiado como uma das melhores invenções do ano pela revista Time, que pode intervir em caso de sinais de distração ou sonolência. O EX90 pode até parar o veículo automaticamente se o motorista adormecer.



Volvo EX90.

### Ranger foi a única picape que valorizou

Um estudo do marketplace Mobiauto apontou a Ford Ranger como a picape média que mais ganhou valor no mercado, com uma valorização de 6,28% de janeiro de 2024 (zero-km) a janeiro de 2025 (como seminova) – o que a torna um bom investimento mesmo após um ano de uso. Esse aumento é atribuído à boa aceitação da nova geração do modelo, que teve um aumento de quase 12% nos emplacamentos em comparação com 2023.

Apesar da Ranger ser a segunda picape média mais vendida em 2024, com 31.860 unidades, não há correlação entre vendas e valorização.

A Nissan Frontier, com 9.258 unidades vendidas, teve desvalorização de apenas -11,44%, posicionando-a como a segunda menos desvalorizada.

A Fiat Strada foi o veículo comercial mais vendido, com quase 145 mil licenciamentos e uma desvalorização de -6,18%. A Rampage, lançada no final de 2023, perdeu apenas -9,16% em um ano.



Ford Ranger Black.

Nissan Frontier.

(\*) - É economista e jornalista especializada no setor automotivo, editora do portal [www.viadigital.com.br](http://www.viadigital.com.br) e do canal @viadigitalmotors no YouTube. E-mail: [lucia@viadigital.com.br](mailto:lucia@viadigital.com.br)

## Brasileiros voltam a diluir compras, com mais idas aos pontos de venda

Os brasileiros voltaram a visitar e mesclar mais canais de compra para abastecer suas despensas no terceiro trimestre de 2024. No curto prazo (comparação com o mesmo período do ano passado), atacarejos, supermercados convencionais e e-commerces apresentaram altas de 9,6%, 7,7%, e 3,9% em penetração, respectivamente.

A informação faz parte do relatório Consumer Insights Q3 2024, elaborado pela divisão Worldpanel da Kantar. O estudo também indica crescimento das missões de abastecimento e reposição por meio de mais idas aos pontos de venda, porém com carrinhos menores.

Os atacarejos aparecem com um importante incremento de 17,7% em unidades compradas na comparação com o mesmo intervalo de 2023, porém com retração de 5,7% de unidades por viagem. Isso indica que os consumidores estão indo mais vezes ao ponto de venda e comprando menos a cada missão.

A classe C e os grupos acima de 50 anos de idade são os que mais consomem no atacarejo. O segmento se destaca, principalmente, em

missões maiores, impulsionado pelas cestas de Mercearia Doce (crescimento de 2,5 p.p. em penetração), em que sobressaem biscoitos e chocolate; Mercearia Salgada (+1,8 p.p.), com salgadinhos e massa; e Bebidas (+2,6 p.p.), com grande relevância para água mineral, suco em pó e cerveja.

Ainda pensando no canal atacarejo, a percepção de promoção aumenta para as missões de abastecimento e o consumo é principalmente em packs das cestas de Mercearia Doce (chocolates e biscoitos) e Bebidas (refrigerantes e suco congelado). Nesse contexto, as marcas escolhidas são do tier Mainstream, mas Marcas Próprias também têm destaque, com a maior variação em unidades.

Já para as missões de reposição dentro do atacarejo, a percepção de promoção é menor e as marcas Premium ganham espaço, mas os destaques vão para os packs da cesta de Mercearia Doce (chocolates).

O levantamento também chama a atenção para o bom desempenho do e-commerce, já que pedidos online começam a fazer parte da rotina de

compras de bens não duráveis. Entre o primeiro trimestre de 2022 e o terceiro trimestre de 2024, o canal alcançou 7 milhões de novos lares. Além disso, o número de pessoas que compravam exclusivamente offline diminuiu em 2,2 milhões.

O consumo via e-commerce registrou ainda aumento da busca por diferentes meios de acesso. Em um ano (contando a partir de setembro de 2023), a penetração cresceu 2,3 p.p. no WhatsApp, 1,3 p.p. em aplicativos e 1,1 p.p. em sites próprios e de terceiros.

O Consumer Insights, realizado pela divisão Worldpanel da Kantar, acompanha de forma contínua o comportamento de consumo de bens não duráveis, fornecendo uma visão detalhada do mercado brasileiro, com destaque para alimentos, bebidas, produtos de limpeza e itens de higiene e beleza.

Para o estudo do terceiro trimestre de 2024, foram consultadas seis regiões metropolitanas: Curitiba, Fortaleza, Recife, Rio de Janeiro, Salvador e São Paulo. - Fonte e mais informações: ([www.kantar.com/brazil](http://www.kantar.com/brazil)).

## Proclamações de Casamentos

### CARTÓRIO DE REGISTRO CIVIL 33º Subdistrito - Alto da Mooca ILZETE VERDERAMO MARQUES - Oficial

Faço saber que os seguintes pretendentes apresentaram os documentos exigidos pelo Art. 1525, do Código Civil Atual Brasileiro e desejam se casar:

O pretendente: **EDUARDO PETER TAVARES ZIMMERMANN**, estado civil solteiro, filho de Eduardo Peter Zimmermann e de Itacira Borges Tavares Zimmermann, residente e domiciliado neste Subdistrito, Alto da Mooca - São Paulo - SP. A pretendente: **ANDRESSA MENDES GAMA**, estado civil solteira, filha de Antonio Carlos Araujo Gama e de Janilene Mendes Gama, residente e domiciliada neste Subdistrito, Alto da Mooca - São Paulo - SP.

O pretendente: **GUSTAVO PEREIRA SCHIAVINATO RODRIGUES**, estado civil divorciado, filho de Wander Schiavinato Rodrigues e de Ubimara Pereira Rodrigues, residente e domiciliado neste Subdistrito, Alto da Mooca - São Paulo - SP. A pretendente: **ANDRESSA RODRIGUES TAVARES**, estado civil solteira, filha de Roberisno Tavares da Rocha e de Maricildes de Sousa Rodrigues Tavares, residente e domiciliada neste Subdistrito, Alto da Mooca - São Paulo - SP.

Se alguém souber de algum impedimento, oponha-se na forma da lei. Lavro o presente, para ser afixado no Oficial de Registro Civil e publicado na imprensa local  
Jornal Empresas & Negócios

### CARTÓRIO DE REGISTRO CIVIL DE PESSOAS NATURAIS 15º Subdistrito - Bom Retiro Amanda de Rezende Campos Marinho Couto - Oficial

Faço saber que os seguintes pretendentes apresentaram os documentos exigidos pelo Art. 1525, do Código Civil Atual Brasileiro e desejam se casar:

O pretendente: **MARCELO KYU HO KIM**, nascido nesta Capital, Bela Vista, SP, no dia 28/06/1996, profissão autônomo, estado civil solteiro, residente e domiciliado neste Subdistrito, São Paulo, SP, filho de Ki Soub Kim e de Eun Hee Kim. A pretendente: **PATRICIA YEIN CHANG**, nascida nesta Capital, Aclimação, SP, no dia 07/08/1994, profissão autônoma, estado civil solteira, residente e domiciliada neste Subdistrito, São Paulo, SP, filha de Su Yung Chang e de Mi Young Oh Chang.

Se alguém souber de algum impedimento, oponha-se na forma da lei. Lavro o presente, para ser afixado no Oficial de Registro Civil e publicado na imprensa local  
Jornal Empresas & Negócios

# Fraudes: como equilibrar segurança digital e experiência do cliente?

O crescimento exponencial da digitalização tem redefinido o cenário das fraudes online. Estimativas da Juniper Research sugerem que as perdas globais com fraudes digitais podem atingir um número impressionante de US\$ 400 bilhões até 2025

Thiago Bertacchini (\*)

Para as empresas, a questão vai além de apenas proteger suas operações contra essas ameaças: trata-se de garantir uma experiência do cliente (CX) sem prejuízos. Esse desafio é especialmente relevante em um ecossistema onde os consumidores exigem, simultaneamente, velocidade, conveniência e segurança.



**• Prevenção começa com antecipação** - De acordo com a McKinsey, medidas preventivas adequadas poderiam evitar até US\$ 65 bilhões em perdas na América Latina, reforçando a necessidade de uma postura preventiva em vez de simplesmente reativa no combate às fraudes.

Para identificar padrões suspeitos antes que as transações sejam concluídas, os negócios online devem utilizar ferramentas como análise preditiva e aprendizado de máquina para antecipar ameaças e proteger tanto os dados dos clientes quanto os ativos da empresa.

Por exemplo, o monitoramento passivo e a autenticação biométrica comportamental podem detectar comportamentos anômalos sem comprometer a experiência do usuário. Essa abordagem se torna ainda mais relevante à medida que o ecossistema baseado em contas, com o uso crescente de credenciais armazenadas, se consolida como padrão.

**• Tecnologia e segurança: uma aliança inseparável** - A tecnologia avança juntamente com suas ameaças. Fraudadores utilizando inteligência artificial, como

deepfakes e bots mais sofisticados, estão em ascensão, exigindo soluções igualmente avançadas. Ferramentas que podem cruzar dados de dispositivos, localização e histórico de compras são essenciais para criar perfis de risco precisos sem comprometer a experiência do cliente.

Por outro lado, simplificar os processos de autenticação reduz a fricção com os usuários. Estudos mostram que 75% dos consumidores abandonam plataformas com processos excessivamente complexos. A solução está na integração de tecnologias invisíveis para o usuário, como autenticação baseada em comportamento e multifatorial, que protegem sem adicionar barreiras aparentes.

Além disso, os dados dos clientes são um ativo valioso para as empresas que buscam melhorar a precisão na detecção de fraudes. No entanto, seu uso deve equilibrar personalização e privacidade. Informar os consumidores sobre como seus dados estão sendo protegidos e usados em seu benefício é essencial para conquistar sua confiança.

Os dados biométricos podem melhorar significa-

tivamente a segurança sem prejudicar a experiência do usuário. Por exemplo, analisar fatores como velocidade de digitação e o uso de aplicativos maliciosos ajuda a identificar possíveis fraudadores sem criar variações para clientes legítimos.

**• Riscos no ecossistema baseado em contas** - Fraudes que exploram contas de usuário estão entre os maiores desafios para 2025. Essas ameaças incluem a criação de contas falsas e o uso de credenciais roubadas de contas existentes. Negócios online precisam garantir que membros recorrentes são realmente quem afirmam ser.

As medidas de autenticação precisam ser fortes o suficiente para evitar o acesso não autorizado, mas também precisam ser amigáveis ao usuário para não desencorajar clientes legítimos a se reengajarem com o ecossistema.

Portanto, as empresas precisam adotar uma abordagem holística para mitigar esses riscos, monitorando tudo, desde a criação da conta até a conclusão da transação. Implementar controles como análise comportamental -

por exemplo, comparar a localização do dispositivo com o endereço registrado - ajuda a prevenir fraudes antes mesmo que elas ocorram.

A prevenção eficaz acontece nos bastidores e é quase imperceptível para o usuário final. Soluções que monitoram continuamente os padrões de comportamento sem interromper a jornada do cliente criam um ambiente seguro e sem fricções.

Por outro lado, casos de falsos positivos - transações legítimas bloqueadas erroneamente - podem impactar negativamente a lealdade do cliente. Evitar esse cenário exige sistemas que combinem dados contextuais e aprendizado de máquina para tomar decisões mais precisas.

**• Preparando-se para o futuro** - A luta contra fraudes em 2025 exige mais do que apenas ferramentas tecnológicas: ela demanda uma mentalidade que veja a segurança e a experiência do cliente como partes de um mesmo objetivo. Ao investir em soluções proativas focadas na invisibilidade da segurança, as empresas podem proteger suas operações sem sacrificar a satisfação do cliente.

Esse equilíbrio é alcançável com a adoção de tecnologias inovadoras e um compromisso constante com a excelência em CX. No final, o sucesso na prevenção de fraudes não será medido apenas pela redução das perdas financeiras, mas também pela capacidade de oferecer aos clientes uma experiência segura, rápida e confiável.

(\*) É Head de Vendas da Mangopay (<https://mangopay.com/>).

## Novo papel das lideranças financeiras

Luciana Zanini (\*)

*Durante muito tempo, cultivou-se a ilusão de que a liderança financeira deveria ser uma mera zeladora das finanças, uma espécie de guardiã dos números incumbida de garantir que receitas e despesas permanecessem em um equilíbrio quase místico*

Essa visão puramente técnica do cargo ainda sobrevive em alguns círculos, mas já não se sustenta diante da complexidade do mundo corporativo moderno. Ainda bem!

Convenhamos que nos anos 1970 e 80, o CFO - Chief Financial Officer, realmente era um operador de bastidor. Seu "habitat natural" era a planilha, sua missão inegociável era a contenção de custos. No entanto, essa abordagem minimalista logo se mostrou insuficiente. Com a globalização e o avanço dos mercados financeiros, tornou-se evidente que uma liderança financeira não pode ignorar ou ser excluída das decisões estratégicas.

O advento dos anos 2000 só reforçou essa tendência. Escândalos financeiros e crises econômicas demonstraram que não basta apresentar balanços impecáveis; é preciso assegurar transparência e governança. Empresas que negligenciaram seu impacto social e ambiental não só perderam credibilidade, como viram seu valor de mercado despencar. Hoje, o CFO não pode, e acredito que nem

queira, se esconder atrás dos números - ele precisa ser um agente de transformação.

A velha dicotomia entre lucro e impacto social já não faz sentido. O novo paradigma é cristalino: crescimento inteligente é crescimento sustentável. O aumento da presença de mulheres em cargos de CFO, no Brasil e no mundo, impulsiona essa transformação. A perspectiva única que o olhar feminino traz para a liderança é, sem dúvida, um catalisador para essa mudança. Ele desafia os modelos tradicionais e inspira um novo paradigma de gestão empresarial. Não existe mais espaço para nostalgia corporativa. O mundo mudou, e a função do CFO mudou com ele. Persistir em uma mentalidade ultrapassada não apenas condena o profissional à irrelevância, como compromete o futuro das organizações.

Na prática, o CFO moderno transcende o papel de mero controlador de custos, participando ativamente das discussões estratégicas, antecipando riscos de crises, promovendo a equidade e impulsionando a inovação sustentável. Seu desafio vai além de apresentar números; trata-se de construir, com consistência e credibilidade, uma narrativa financeira que reflita processos sólidos, a integração de pessoas e o alinhamento com as expectativas sociais. Dessa forma, o sucesso financeiro e o legado social institucional tornam-se peças indissociáveis do mesmo quebra-cabeça.

(\*) Conselheira, C-Level e CFO do Inhotim.

## Inflação medida pelo INPC fecha fevereiro em 1,48%

O Índice Nacional de Preços ao Consumidor (INPC), inflação que costuma reajustar anualmente salários, fechou fevereiro em 1,48%. Assim como a inflação oficial do país, apurada pelo Índice Nacional de Preços ao Consumidor Amplo (IPCA), a conta de luz foi a vilã do mês.

O resultado do INPC de fevereiro é o maior desde março de 2022 (1,71%). Em relação aos meses de fevereiro, é o mais alto desde 2003 (1,46%). Em 12 meses, o INPC soma 4,87%.

Os dados foram divulgados pelo Instituto Brasileiro de Geografia e Estatística (IBGE).

A alta de fevereiro é explicada em grande parte pelo Bônus Itaipi, que concedeu desconto na conta de luz dos brasileiros em janeiro. No primeiro mês do ano, o índice apresentou variação nula (0%).

Com o fim do desconto, o que já era previsto, a conta de energia elétrica subiu 16,96%, fazendo o grupo habitação - do qual faz parte a energia elétrica - subir 4,79%, impactando o INPC em 0,79 ponto percentual (p.p.). Em fevereiro, os produtos alimentícios subiram 0,75%, desaceleração em relação a janeiro (0,99%) (ABR).

AS PUBLICAÇÕES LEGAIS NOS JORNAIS SÃO DATADAS E AUTENTICADAS, SEM MARGEM PARA ALTERAÇÃO POSTERIOR DO CONTEÚDO DIVULGADO.

AFINAL, O JORNAL É LEGAL.

**Siderúrgica J. L. Aliperti S/A**  
CNPJ/MF nº 61.156.931/0001-78 | NIRE: 35.300.034.309

**Edital de Convocação - Assembleia Geral Ordinária e Extraordinária**

Ficam os senhores acionistas da Siderúrgica J. L. Aliperti S/A, ("Companhia") convocados a se reunirem em Assembleia Geral Ordinária ("AGO") e Extraordinária ("AGE"), em conjunto com a AGO, a ser realizada, de forma presencial, no dia 14 de abril de 2025, às 10h00min, na sede social da Companhia, localizada na cidade de São Paulo, Estado de São Paulo, na Rua Afonso Aliperti, nº 180, térreo, Água Funda, CEP 04156-090, para deliberarem sobre a seguinte ordem do dia: **I. Em Assembleia Geral Ordinária:** (a) tomar as contas dos administradores, discutir e votar o relatório da administração e as demonstrações financeiras referentes ao exercício social encerrado em 31 de dezembro de 2024, acompanhadas do relatório dos auditores independentes e do parecer do Comitê de Auditoria; (b) deliberar sobre o resultado do exercício social encerrado em 31 de dezembro de 2024 e a distribuição de dividendos; e, (c) fixar o montante global da remuneração dos administradores da Companhia para o exercício social de 2025. **II. Em Assembleia Geral Extraordinária:** (a) a proposta da administração de alteração da denominação social da Companhia, de Siderúrgica J. L. Aliperti S/A para Aliperti S/A, com a consequente alteração do art. 1º, do Estatuto Social da Companhia; (b) a proposta da administração de alteração do objeto social da Companhia, para a (i) exclusão das atividades relacionadas à indústria siderúrgica e metalúrgica; e (ii) inclusão das atividades de administração de bens próprios, exploração agropecuária em geral e o arrendamento de terras ou participação em parcerias para atividades rurais, com a consequente alteração do art. 4º, do Estatuto Social da Companhia; (c) a proposta da administração de alteração dos artigos 2º (em decorrência da extinção das filiais deliberada pelo Conselho de Administração em reunião realizada em 13 de março de 2025), 7º, 8º, Parágrafo Único, 9º, 11 e 28, do Estatuto Social da Companhia, para refletir as devidas atualizações legislativas e normativas aplicáveis; e, (d) a consolidação do Estatuto Social da Companhia. **Informações Gerais:** Documentos Exigidos para Participação dos Acionistas. Nos termos do art. 6º, §1º, da Resolução CVM nº 81/22, bem como do art. 21, do Estatuto Social da Companhia, os acionistas que desejarem participar na AGE deverão enviar à Companhia, até 05 (cinco) dias antes da realização da AGE, portanto, até dia 09 de abril de 2025, toda a documentação que comprove, conforme o caso, (i) a identidade do acionista na AGE; (ii) os poderes de representação do acionista na AGE; e, (iii) o comprovante de titularidade das ações de emissão da Companhia emitido pela entidade competente com, no máximo, 5 (cinco) dias de antecedência em relação à data da AGE - ou seja, a partir de 09 de abril de 2025 (inclusive). **Modo de Realização da AGE e Boletim de Voto à Distância.** Nos termos do art. 5º, §4º, da Resolução CVM nº 81/22, pelos motivos constantes do Manual de Participação e Proposta da Administração da AGE, a AGE será realizada de modo presencial. Adicionalmente, os acionistas poderão exercer seus direitos de voto via boletim de voto à distância, conforme as instruções constantes do Manual de Participação e Proposta da Administração para a AGE. **Conselho Fiscal.** Nos termos do art. 5º, inciso I-A, da Resolução CVM nº 81/22, bem como do art. 4º, da Resolução CVM nº 70/22, o percentual mínimo de participação para pedido de instalação do Conselho Fiscal, previsto no art. 161, §2º, da Lei nº 6.404/76, é de 3% (três por cento) das ações ordinárias e 4% (quatro por cento) das ações preferenciais. **Direito de Recurso.** Conforme disposto no artigo 137, §1º, da Lei nº 6.404/76, os acionistas da Companhia que dissenterem da deliberação a respeito da alteração do objeto social, constante do item (b) da ordem do dia da AGE, que se absterem de votar na AGE ou que não venham a comparecer na AGE, terão assegurado o direito de retrada na forma da lei, com o reembolso de suas ações apurado com base no valor patrimonial de suas ações, correspondente a R\$14.075,09 (quatorze mil, setenta e cinco reais e nove centavos) por ação, conforme balanço de 31 de dezembro de 2024, nos termos do artigo 45, §1º, da Lei nº 6.404/76. O pagamento do respectivo reembolso somente será assegurado em relação à totalidade das ações de emissão da Companhia das quais o acionista for, comprovadamente, titular, de maneira ininterrupta, em 13 de março de 2025 (respeitadas as negociações realizadas nesse dia, inclusive) e até a data do exercício do direito de retrada, tendo em vista o disposto no artigo 137, §1º, da Lei nº 6.404/76. Uma vez aprovada a proposta de alteração do objeto social, constante do item (b) da ordem do dia da AGE, a Companhia divulgará oportunamente todas as instruções para o exercício do direito de recurso, incluindo prazos e procedimentos detalhados. **Manual de Participação e Proposta da Administração para a AGE.** Nos termos previstos na Resolução CVM nº 81/22, o Manual de Participação e a Proposta da Administração para a AGE da Companhia, e os documentos a ela relativos, estão à disposição dos acionistas na sede social da Companhia e nos websites da CVM - Comissão de Valores Mobiliários ([www.cvm.gov.br](http://www.cvm.gov.br)), da B3 - Brasil, Bolsa, Balcão ([www.b3.com.br](http://www.b3.com.br)), e de Relações e Investidores da Companhia ([www.aliperti.com.br/relacoes-com-investidores](http://www.aliperti.com.br/relacoes-com-investidores)). São Paulo, 13 de março de 2025. **Célio de Melo Almada Neto** - Presidente do Conselho de Administração.

**Siderúrgica J. L. Aliperti S/A**  
CNPJ/MF nº 61.156.931/0001-78 | NIRE: 35.300.034.309

**Aviso aos Acionistas**

Comunicamos aos senhores acionistas da Companhia que, na presente data, após o fechamento do pregão da B3, se encontrarão à disposição em sua sede social, na Rua Afonso Aliperti, nº 180, Água Funda, São Paulo, SP e, no endereço eletrônico (<https://aliperti.com.br>), os documentos a que se refere o artigo 133 da Lei nº 6.404/76 ("Lei das S.A."), conforme alterada, relativos ao exercício social encerrado em 31/12/2024, os quais serão oportunamente disponibilizados. São Paulo, 13 de março de 2025. **Célio de Melo Almada Neto** - Presidente do Conselho de Administração.

**"COOPERUNIÃOBRASILEIRA"**  
CNPJ: 08.004.420/0001-58

**Edital de Convocação para Assembleia Geral Extraordinária - 1º, 2º e 3º Convocação**

Convocamos todos os cooperados da COOPERATIVA DE TRABALHO DOS CONDUTORES AUTÔNOMOS QUE ATUAM NO TRANSPORTE DE PASSAGEIROS NA REPÚBLICA FEDERATIVA DO BRASIL - COOPERUNIÃOBRASILEIRA, nos termos do Estatuto Social, para participar da Assembleia Geral Extraordinária a realizar-se no dia 24/03/2025 em primeira chamada às 10hs com no mínimo 2/3 terços dos cooperados com direito a voto, ou em, segunda chamada às 11hs, com metade mais um dos cooperados com direito a voto, ou em, terceira chamada às 12hs com no mínimo 10 cooperados com direito a voto, na sede da cooperativa, sito a Rua Salvador Balbino de Matos, 232 - Itaim Paulista - São Paulo/SP, para deliberarem sobre os seguintes assuntos: A) Eleição e posse para os membros da nova Diretoria. São Paulo, 11 de março de 2025. **Marco Jorge Arantes** - Diretor Presidente

**S/A Agro Industrial Eldorado**  
CNPJ: 61.288.874/0001-80 | NIRE: 35.300.035.178

**Edital de Convocação - Assembleia Geral Ordinária**

Ficam os senhores acionistas da S/A Agro Industrial Eldorado ("Companhia"), convocados a se reunirem em Assembleia Geral Ordinária ("AGO") a ser realizada no dia 14 de abril de 2025, às 14h00min, na sede social, na Rua Alexandre Aliperti, nº 340, térreo, Água Funda, Estado e cidade de São Paulo, para deliberarem sobre a seguinte ordem do dia: a. leitura, discussão e votação das demonstrações financeiras relativas ao exercício social encerrado em 31/12/2024; b. fixação das remunerações dos membros da diretoria; e, outros assuntos de interesse geral. Comunicamos que se encontram à disposição dos senhores acionistas, na sede social, com endereço na Rua Alexandre Aliperti, nº 340, térreo, Água Funda, Estado e cidade de São Paulo, junto ao Departamento de Relações com Investidores, todos os documentos previstos no art.133 da Lei n. 6.404/76, conforme alterada, relativos ao exercício social encerrado em 31/12/2024. São Paulo, 13 de março de 2024. **Joseline Cristina Bueno** - Diretora de Relações com Investidores.

Edital de Citação Prazo de 20 dias. Processo Nº 1005734-71.2022.8.26.0606 O(A) MM. Juiz(a) de Direito da 2ª VC do Foro de Suzano, Estado de SP, Dr(a) Paulo Eduardo de Almeida Chaves Marsiglia, na forma da Lei, etc. Faz Saber ao(a) **JORGE OSHIKATA**, Brasileiro, Casado, Economista, RG 27.217.73, CPF 000.506.528-34, que lhe foi proposta uma ação de Procedimento Comum Cível por parte de **Momentum Empreendimentos Imobiliários Ltda**, alegando em síntese: Cobrança no valor de R\$ 4.463,88, referente à taxa de conservação e melhoramentos do lote 12, da Quadra OA, do Loteamento Santa Cristina - Gleba VII (atualmente denominado Riviera de Sta Cristina XIII- Setor Marina). Encontrando-se o réu em lugar incerto e não sabido, foi determinada a sua citação, por Edital, para os atos e termos da ação proposta e para que, no prazo de 15 dias, que por este Juízo tramita de uma ação de Cumprimento de sentença, movida por **União Social Camiliana**. Encontrando-se o réu em lugar incerto e não sabido, nos termos do artigo 513, §2º, IV do CPC, foi determinada a sua intimação por Edital, para que, no prazo de 15 (quinze) dias úteis, que fluirá após o decurso do prazo do presente edital, pague a quantia de R\$ 18.706,07, devidamente atualizada, sob pena de multa de 10% sobre o valor do débito e honorários advocatícios de 10% (artigo 523 e parágrafos, do Código de Processo Civil). Fica ciente, ainda, que nos termos do artigo 525 do Código de Processo Civil, transcorrido o período acima indicado sem o pagamento voluntário, inicia-se o prazo de 15 (quinze) dias úteis para que o executado, independentemente de penhora ou nova intimação, apresente, nos próprios autos, sua impugnação. Será o presente edital, por extrato, afixado e publicado na forma da lei. NADA MAIS. São Paulo, aos 26 de fevereiro de 2025.

Edital de Intimação prazo de 15 dias. Processo Nº 0000527-54.2025.8-26.0008 O(A) MM. Juiz(a) de Direito da 5ª VC, do Foro Regional VIII - Tatupá, Estado de SP, Dr(a) Marcia Cardoso, na forma da Lei, etc. Faz Saber ao(a) **Claudineia Alves Araújo**, CPF: 027.053.983-25, RG: 50.654.027-3, que por este Juízo tramita de uma ação de Cumprimento de sentença, movida por **União Social Camiliana**. Encontrando-se o réu em lugar incerto e não sabido, nos termos do artigo 513, §2º, IV do CPC, foi determinada a sua intimação por Edital, para que, no prazo de 15 (quinze) dias úteis, que fluirá após o decurso do prazo do presente edital, pague a quantia de R\$ 18.706,07, devidamente atualizada, sob pena de multa de 10% sobre o valor do débito e honorários advocatícios de 10% (artigo 523 e parágrafos, do Código de Processo Civil). Fica ciente, ainda, que nos termos do artigo 525 do Código de Processo Civil, transcorrido o período acima indicado sem o pagamento voluntário, inicia-se o prazo de 15 (quinze) dias úteis para que o executado, independentemente de penhora ou nova intimação, apresente, nos próprios autos, sua impugnação. Será o presente edital, por extrato, afixado e publicado na forma da lei. NADA MAIS. São Paulo, aos 26 de fevereiro de 2025.





## SEMANA SANTA É BOA OPORTUNIDADE PARA IR À VINÍCOLA MATETIC, NO CHILE

**Propriedade tem hotel de luxo, restaurante conceituado e organiza passeios pela região**

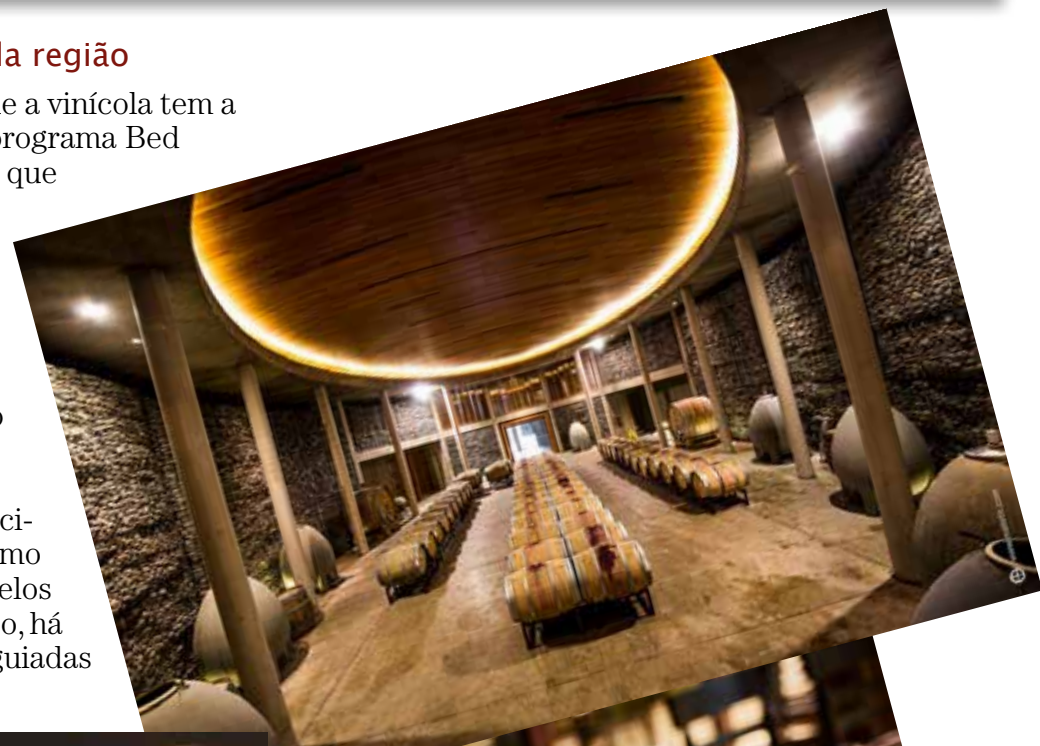
Com feriado na sexta-feira e Páscoa no domingo, a Semana Santa (13 a 20 de abril) é uma boa oportunidade para tirar alguns dias de folga e viajar a países vizinhos, como o Chile. Famoso por produzir alguns dos melhores vinhos do planeta, o destino é lar de vinícolas premiadas, que abrem as portas a turistas e promovem experiências inesquecíveis. Um bom exemplo é a Matetic, dona de uma enorme propriedade no Vale do Rosário (que abrange parte dos vales de Casablanca e San Antonio), a aproximadamente 100 quilômetros de Santiago.

A principal atração do local é o Tour Biodinâmico, no qual um especialista conduz os participantes pelos parreirais e compartilha informações sobre os diferenciais dos processos de produção orgânica e biodinâmica da marca. A atividade inclui ainda visitas ao jardim biodinâmico (para ver o cultivo de plantas utilizadas na preparação das bebidas), ao wine cellar e ao Empório, onde é realizada uma degustação de rótulos das linhas Corralillo e Ultra Premium EQ.

Quem passa pela vinícola também pode ir ao restaurante Equilibrio. Ali, é possível experimentar delícias do novo cardápio primavera-verão ou optar pelo menu harmonizado de cinco tempos. As estrelas da experiência gastronômica são: tartar de atum (acompanhado do rótulo EQ Coastal Sauvignon Blanc), arroz mar e montanha feito com polvo, carne de porco e cebolinha (harmonizado com Corralillo Garnacha), moelas de vaca assadas com limão gratinado (com Corralillo Late Harvest), assado de tira com batatas nativas (com os vinhos Matetic Syrah e EQ Cool Climate Syrah) e berlín, famosa sobremesa chilena frita recheada com doce de leite e servida com sorvete de baunilha (acompanhada de Corralillo Riesling e Corralillo Late Harvest).

Para conhecer ainda mais tudo que a vinícola tem a oferecer, vale a pena aproveitar o programa Bed & Breakfast do Hotel La Casona, que fica dentro da propriedade e conta com 10 acomodações elegantes, espaçosas e com vistas para os vinhedos. A experiência inclui uma noite de hospedagem, café da manhã e degustação de quatro rótulos da Matetic (dois da linha Corralillo e dois da linha EQ).

Os hóspedes também podem participar de diversas atividades extras, como cavalgadas e passeios de bicicleta pelos belíssimos cenários locais. Além disso, há a possibilidade de agendar visitas guiadas a destinos próximos.



## Turismo

Empresas  
e Negócios


## NAIPI E TAROBÁ: MUITO ALÉM DA LENDA DAS CATARATAS

Visit Iguassu reconhece e valoriza o resgate cultural e os projetos sociais com a comunidade que empresa associada participa

**N**aipi e Tarobá é uma empresa associada ao Visit Iguassu, que surgiu a partir de uma paixão familiar, a Lenda das Cataratas e a vontade de aproximar-la dos moradores de Foz do Iguaçu e região, começando pela base da sociedade, as crianças. Com objetivo de proporcionar uma experiência única em apoio à leitura e à cultura, a empresa desenvolveu livros infantis para colorir e que contam histórias educativas, com temas como: Viva o trânsito, Lenda das Cataratas, Naipi e Tarobá no combate à dengue, Naipi e Tarobá no Parque das Aves.

Os livros infantis estão presentes nas escolas da rede municipal e também da rede particular de ensino, gerando uma maior aproximação com a lenda e a cultura local. Além disso, entre os projetos sociais que a empresa apoia, está o “Amigurumi Cunhatã”, uma parceria com a AFA - Associação Fraternidade e Aliança, que trabalha com o desenvolvimento de crianças, adolescentes e famílias em situação de vulnerabilidade social.

André Ribas Vieira, que é diretor da empresa Naipi Tarobá, fala sobre o apoio a projetos sociais: “O projeto ‘Amigurumi Cunhatã’, carrega esse nome por seu significado que é ‘mulher resistente’. O projeto foi lançado no dia oito de março de 2024, no dia internacional da mulher, com objetivo de promover renda às mulheres em estado de vulnerabilidade social. Nós pagamos uma professora que vai até a instituição, fornecemos todo o material utilizado e ensinamos esse ofício tanto para as mulheres, quanto para as crianças na AFA.”

Além de ensinar a arte dos amigurumis, André conta mais detalhes sobre o projeto: “Elas levam pra casa os materiais e dessa forma conseguem realizar seus afazeres domésticos e trabalhar em casa, fazer o amigurumi e nós compramos delas de volta. Dessa forma contribuimos com o ensinamento e fornecemos a matéria prima, possibilitando assim, que as crianças melhorem as atividades manuais e a cognição, e se sintam valorizadas, aumentando também a renda, tanto das mães, quanto das crianças. Esse projeto social é muito legal e continuamos com ele com muito carinho.”

Entre a participação em ações sociais, os personagens Naipi e Tarobá foram eleitos mascotes oficiais das olimpíadas estaduais da APAE em 2022. O projeto também realiza incentivos a artesãos locais e oficinas de pintura em apoio à AFA, trabalhando com o desenvolvimento laboral de jovens em situação de vulnerabilidade social e incentivando o aprimoramento de habilidades manuais, possibilitando a inserção no mercado de trabalho e o fortalecimento da autoconfiança.

Jaime Mendes, presidente do Visit Iguassu resalta a importância de projetos como esse: “Para o Visit Iguassu, ter associados como a empresa Naipi e Tarobá permite um melhor posicionamento de divulgação do Destino Iguaçu e na atração de mais eventos, através da valorização da cultura local com o resgate histórico da Lenda das Cataratas, das práticas ESG do Destino e oportuniza aos turistas mais valor agregado na viagem ao adquirirem um produto e conhecerem mais sobre o projeto e a empresa.”



## Çiàcola in Talian dá boas-vindas ao público na Festa das Colheitas

Interação ocorre na entrada do Centro de Eventos da Festa da Uva

A 4ª Festa das Colheitas é um convite para que caxienses e turistas vivam experiências encantadoras, em uma imersão genuína na cultura e no modo de vida dos imigrantes italianos, que chegaram ao Rio Grande do Sul há 150 anos. Uma das vivências que se destaca durante o evento é a Çiàcola in Talian, marcada para os próximos dois sábados (15 e 22) e no último dia de programação (domingo, 23), das 14h às 18h, na entrada do Centro de Eventos da Festa da Uva.

A iniciativa é capitaneada pelo grupo teatral Miseri Coloni, e vai ao encontro de um dos sete pilares da Festa das Colheitas 2025: La Nostra Lèngua, que propõe a difusão do Talian, considerado patrimônio cultural imaterial pelo Instituto do Patrimônio Histórico e Artístico Nacional (Iphan). Além disso, o Talian é reconhecido por lei como a segunda língua oficial de Caxias do Sul, uma vez que acompanha o município desde as suas origens.

João Tonus, um dos integrantes da trupe, explica que a ação tem o objetivo de “provocar” diálogos na língua, criada a partir da mescla entre o idioma do Norte da Itália e a língua portuguesa.

Além de arriscar expressões e palavras em Talian, os visitantes podem acessar o dicionário da língua, bem como se inscrever para um curso que, em breve, será oferecido pela Universidade de Caxias do Sul.

“Também dispomos de um banner que conta mais sobre Vita e Stòria de Nanetto Pipetta, que foi a primeira obra ficcional escrita em Talian publicada no Rio Grande do Sul, entre 1924 e 1925, no Staffeta Riograndense (antigo Correio Riograndense)”, pontua Tonus.

A aposentada Ana Alice Strey Feliciano e a comerciante Sara Cristina Feliciano, mãe e filha, participaram recentemente da Çiàcola in Talian. Para Ana, o acolhimento logo na entrada do Centro de Eventos faz toda a diferença para o passeio. Segundo ela, arriscar algumas palavras em Talian foi uma experiência divertida e enriquecedora. “É uma oportunidade única para resgatarmos as nossas origens, já que a cidade foi construída a partir da imigração italiana”, complementa Sara.





NuTz\_CANVA

EXPERIÊNCIA

## BUSCA VISUAL REVOLUCIONA O E-COMMERCE E TRAZ MAIS RESULTADOS

Para quem já se aventurou no e-commerce, essa experiência a seguir pode parecer muito comum. O usuário acessa uma plataforma em busca de um modelo específico de tênis, por exemplo.

Marcell Rosa (\*)

Porém, após digitar exatamente o que deseja na barra de buscas, o que acontece é um efeito curioso: ele é engolido por diversos resultados irrelevantes e que nada têm a ver com a mercadoria pretendida. Então, o consumidor é direcionado para sapatos não relacionados, recomendações vagas e imagens que não correspondem ao que imaginou.

Além de frustrante, a experiência é lesiva para os comerciantes. De acordo com estudo da Hedgehog Digital, a falta de informação sobre os produtos desejados é a causa que faz com que cerca de 57% dos consumidores de e-commerce no Brasil desistam de suas compras. Com isso, as marcas precisam entender que essa rejeição acontece porque a experiência do usuário fica descompassada com isso, ainda mais no mundo digital, em que a informação é aguardada sempre de forma rápida e assertiva.

A busca baseada em texto tem suas limitações. Ela depende principalmente da correspondência de palavras-chave, o que significa que o algoritmo tenta encontrar as correspondências mais próximas com base nos termos inseridos. Mas esse método nem sempre entende o que o indivíduo realmente está procurando. Não capta as nuances que tornam uma busca verdadeiramente intuitiva, e certamente não aproveita o poder do que vemos.

Para termos um contexto, um estudo da Slyce aponta que 74% dos consumidores já consideram que as buscas por texto não são tão efetivas na hora de procurarem por seus produtos favoritos. Por conta disso, um novo modelo começa a ganhar corpo: a busca por imagens.

### A ascensão da busca visual

Estamos no meio de uma revolução visual, que está mudando a maneira como as pessoas descobrem os produtos e interagem com lojas online. A busca visual aproveita o poder da IA para



interpretar imagens, analisando características como cor, forma e padrões. Essa tecnologia abre uma ampla gama de possibilidades, facilitando desde a pesquisa por produtos até o reconhecimento de locais ou itens específicos.

Um estudo da ViSenze aponta que 62% dos consumidores pertencentes às gerações Millenium e Z já utilizam recursos de busca por imagem nos EUA e também no Reino Unido. Além disso, dados da Rakuten mostram que 91% dos usuários se sentem mais atraídos por um produto quando a busca retorna com imagens.

A verdade é que a IA está tornando a busca visual mais inteligente, intuitiva e precisa. Ela aprende com as imagens para identificar padrões e características de maneiras que jamais

conseguiríamos com texto simples. O resultado disso é uma experiência de compra sem interrupções, que se alinha à forma como nos engajamos naturalmente com o mundo.

Estamos vendo uma mudança fundamental no comportamento do usuário. As pessoas não estão mais dispostas a digitar o que querem pesquisar e vasculhar páginas de resultados irrelevantes quando podem simplesmente mostrar exatamente o que desejam, compartilhando uma imagem. Gigantes do e-commerce como a Amazon já perceberam isso. Com uma câmera interativa de AR (Realidade Aumentada), ela oferece sugestões visuais e opções para ajustar consultas de pesquisa com texto, circular um objeto que gostaram e buscar produtos semelhantes com a opção "mais como este".

### Como a busca visual está simplificando o marketing

A busca visual é especialmente poderosa para o marketing. Hoje, as marcas estão investindo recursos na criação de visuais envolventes, desde fotos a vídeos, além de conteúdo de influenciadores, pegando todo esse material e transformando-o em uma ferramenta assertiva para o segmento.

Com isso, os consumidores podem transformar uma imagem que encontram no Instagram ou em um blog em uma pesquisa instantânea que os conecta ao produto exato, diretamente no site da marca. Essa conexão entre marketing de conteúdo e vendas diretas está fechando o ciclo e tornando mais fácil do que nunca para as marcas medir o ROI do conteúdo.

E não se trata apenas de compradores jovens. Um dos aspectos mais empolgantes da busca visual é como ela está ajudando a quebrar barreiras para falantes não nativos. Se alguém está fazendo compras em um país estrangeiro ou navegando por um site em um idioma que não fala, a barreira linguística pode ser um desafio real.

Com a busca visual, a linguagem se torna irrelevante. Não é necessário acertar os termos de pesquisa. A imagem se torna a comunicação universal, tornando a descoberta de produtos mais fácil para todos, em qualquer lugar. Aqui, vale um destaque para um estudo da Synecore, que mostrou que 40% das pessoas respondem melhor a imagens do que textos. Nesse ponto, podemos levar em conta também um levantamento da NeoMam Studios atestando que as pessoas costumam lembrar 80% do que veem e apenas 20% do que leem.

### O que vem a seguir para a busca visual no e-commerce?

Olhando para o futuro, o potencial da busca visual no e-commerce é impressionante. Integrando-se a outras tecnologias emergentes, como busca por voz e realidade aumentada, a tecnologia de busca visual está prestes a evoluir rapidamente. Isso está longe de ser uma tendência passageira, atuando como um componente vital de sua estratégia de marketing de longo prazo e com visão de futuro.

As marcas que adotarem a busca visual cedo ganharão uma vantagem competitiva ao oferecer jornadas de usuários mais ricas e envolventes. Ao abraçar a busca visual, as empresas poderão atender às expectativas dos consumidores de hoje, voltados para o visual, transformando imagens em insights acionáveis e tornando as compras mais fáceis, rápidas e agradáveis.

(\*) Gerente geral e VP de vendas da Clevertap.

