

## BIG DATA

## COMO A IA ANTECIPA O COMPORTAMENTO DO CONSUMIDOR

▶▶▶ Leia na página 8

## Qual a falha estratégica que mais atrapalha novos empresários?

No Brasil, novos empreendedores surgem a cada dia.

O sonho de conquistar seu local no mercado, ou melhor, de possuir a sua própria empresa, é compartilhado por muitas pessoas. Segundo dados da GEM (Global Entrepreneurship Monitor), o país está colocado na oitava posição no que se refere à taxa total de empreendedores. Porém, ao mesmo tempo, são poucos os negócios que prosperam ao longo dos anos, o que reflete um gap estratégico perigoso que precisa ser melhor compreendido e combatido para que possamos alavancar nosso potencial empreendedor.

Um estudo realizado pelo IBGE em 2022 mostrou que 60% das empresas no Brasil não sobrevivem após cinco anos de atividades. Considerando que temos um grande número de novos negócios todo ano, isso demonstra o entendimento de que, apesar de possuírem vontade, a ideia e o dinheiro necessário para criar os negócios e começar a trilhar o caminho da pequena empresa, muitos não estão sendo assertivos na fundação dessas estruturas. Mas, quais as raízes dessa mortalidade alta entre empresas nos seus primeiros anos?

A areia movediça na qual grande parte dos empreendedores afundam o pé está relacionada a questões como precificação, condição de pagamento, margem de lucro, matéria prima, logística e, de forma igualmente crítica, a falta de planejamento operacional. Esses são pontos que poderiam ser antecipadamente avaliados por meio de um plano de negócio de base, pesquisa de mercado e análise dos concorrentes.

No entanto, essa etapa essencial, que deveria estar entre as prioridades mais importantes na fundação de qualquer negócio, muitas vezes é negligenciada. O resultado aparece meses depois, quando os fundadores começam a analisar dados, interpretar informações e percebem, tardiamente, que a empresa está estagnada, operando no prejuízo ou presa em processos desorganizados que impedem o crescimento sustentável.

Para evitar esse equívoco comum, é essencial, antes de mais nada, realizar pesquisas aprofundadas sobre o segmento atuado, junto a uma análise estratégica de como se diferenciar ou, pelo menos, se manter no mesmo



“A areia movediça na qual grande parte dos empreendedores afundam o pé está relacionada a questões como precificação, condição de pagamento, margem de lucro, matéria prima, logística e, de forma igualmente crítica, a falta de planejamento operacional.”

nível que seus concorrentes no que se refere aos fundamentos do negócio. Caso seja difícil em um primeiro momento entender o que deve ser avaliado nas questões mais básicas do funcionamento da sua companhia, busque consultorias com profissionais de negócios e marketing, que podem te direcionar ao que analisar. Contratar um profissional para apenas fazer essas pesquisas também é uma ideia válida para aqueles que possuem pouco tempo no seu dia a dia.

Neste primeiro momento, a ideia seria ignorar todos os pontos diferenciais que cada marca traz consigo e analisar somente questões que fazem parte do alicerce do negócio, como: comparação do custo de frete, formas de pagamento, preço do produto e motivo para tal, total de vezes em que se pode parcelar, como funcionará a questão do capital de giro, gateway de pagamento, taxa de antecipação de recebíveis etc.

Esse tipo de pesquisa é ideal para entender o campo no qual você está se inserindo – a qual, diferentemente de uma análise de posicionamento ou branding, tem foco na viabilidade operacional e competitividade financeira. Começar

um negócio sem antes ter ciência de todos esses dados, em termos práticos, seria como construir um edifício sem antes avaliar a qualidade do terreno e a resistência da fundação.

O maior inimigo das novas empresas no Brasil não é apenas a falta de recursos ou ideias, mas sim a ausência de uma base sólida construída para estruturar um negócio. Toda empresa bem-sucedida nasce de decisões informadas — e isso só é possível quando se investe tempo e energia na compreensão profunda do cenário competitivo, das práticas comuns e das exigências do consumidor.

Para quem deseja empreender com consistência, o caminho mais seguro é aquele que começa com análise e estratégia. Antes de pensar em vender, comunicar ou escalar, é preciso entender. E, para entender, é preciso estudar e pesquisar. Esse é o verdadeiro alicerce de uma empresa que deseja não só nascer, mas permanecer e crescer.

(Fonte: Renan Cardarelli é CEO da iOBEE - Agência de Marketing Digital e Tecnologia).

### Inspiração: nova ferramenta de retenção e captação de talentos

O que faz com que você permaneça no seu trabalho? Apenas um bom salário, ou algo que vá muito além e seja mais profundo, que lhe traga satisfação e realização no que faz? ▶▶▶

### Bots no varejo: como elevar as vendas?

Em um mercado constantemente digitalizado, os chatbots viraram armas poderosas aos varejistas. ▶▶▶

### Vender é resolver, não convencer: o que os empresários ainda estão fazendo errado

Muita gente ainda acha que vender é sinônimo de persuadir. Criar discurso, empilhar benefícios, insistir até o cliente ceder. Mas quem vive a prática do mercado sabe que isso está longe de funcionar. ▶▶▶

### O poder dos dados e da inteligência artificial na gestão de pessoas

Nos últimos anos, a tecnologia tem transformado a gestão de recursos humanos (RH), impulsionada pelo avanço da Inteligência Artificial (IA) e pela crescente utilização de dados. Empresas de todos os tamanhos estão adotando soluções analíticas para otimizar processos, melhorar a experiência dos colaboradores, tomar decisões mais assertivas e direcionar a energia de seus times para questões mais estratégicas. ▶▶▶

Para informações sobre o

MERCADO FINANCEIRO

faça a leitura do QR Code com seu celular



## Negócios em Pauta

Divulgação



### II SIGA: Seminário Internacional de Gestão de Ativos reúne especialistas no Rio

O evento reúne especialistas renomados do Brasil e do exterior para debater tendências, desafios e inovações em manutenção, gestão de ativos e lubrificação. Entre as principais atrações do seminário estão palestras e workshops sobre integração entre Gestão de Ativos (ISO 55000) e Manutenção de Excelência, uso de tecnologias como IoT, inteligência artificial, análise preditiva e digital twins, além de apresentações de casos práticos de indústrias globais que alcançaram ganhos em confiabilidade e produtividade. O evento também destaca estratégias para adaptar frameworks internacionais, como a ISO 55001, à realidade brasileira, e demonstrações de ferramentas digitais e metodologias avançadas para elevar a maturidade em gestão de ativos (<https://abramanoficial.org.br/>). ▶▶▶ Leia a coluna completa na página 3

## News@TI

4X-image\_CANVA



### Data centers, energia e sustentabilidade estão no centro dos debates do Futurecom 2025

Entre 30 de setembro e 02 de outubro, o Futurecom 2025 vai levantar vários debates de como o Brasil pode ser encarado como pólo estratégico para abrigar os maiores data centers da América Latina, devido às condições geográficas ideais e diversas matrizes energéticas. O cenário positivo, porém, tem de estar atrelado a políticas estratégicas de sustentabilidade para minimizar o impacto no meio ambiente. Além do espaço físico que ocupa, os data centers dependem principalmente da capacidade de geração de energia, da estabilidade no seu fornecimento e da capacidade das linhas de transmissão. Com expectativa de atrair mais de 300 marcas expositoras e 30 mil profissionais do setor, a edição comemorativa de 30 anos do Futurecom, será realizada no São Paulo Expo, com mais de 25 mil m<sup>2</sup> de área de exposição (<https://www.futurecom.com.br/pt/home.html>). ▶▶▶ Leia a coluna completa na página 2

## A Outra Sala

Meritocracia de Grife — ou como a classe média com bolsa cara virou juíza de quem merece chegar lá

Por Ana Luisa Winckler



▶▶▶ Leia na página 4

## OPINIÃO

## Código verde: como o Low-Code está escrevendo um futuro sustentável

Ricardo Recchi (\*)

Nos últimos anos, a sociedade tem se tornado cada vez mais consciente dos desafios ambientais que enfrentamos.

Essa mentalidade não podia ser diferente. Por isso, empresas, desenvolvedores e líderes tecnológicos buscam formas de reduzir o impacto ambiental na criação das aplicações. Não à toa, a consultoria Gartner, previu que, até 2027, 25% dos CIOs (Chief Information Officer) de TI terão sua remuneração vinculada a resultados de impacto tecnológico sustentável.

Nesse cenário, o uso de plataformas Low-Code para o desenvolvimento de software tem sido visto como uma das soluções mais promissoras para tornar a tecnologia mais sustentável. Conhecidas por aumentar a produtividade e simplificar o processo de desenvolvimento, essas ferramentas focam na criação de software mais eficiente e demandam menos recursos, reduzindo significativamente o impacto ambiental das aplicações que usamos todos os dias. Mas como isso acontece na prática?

O código gerado pelo Low-Code é otimizado automaticamente, o que significa que as aplicações demandam menos processamento, armazenamento e recursos computacionais, resultando em uma menor necessidade de infraestrutura, o que diminui a quantidade de energia necessária para mantê-la em funcionamento.

Além disso, a automação de processos no desenvolvimento Low-Code permite que as empresas adaptem suas soluções de forma mais ágil a novas demandas, sem precisar de grandes reconfigurações ou atualizações constantes. Com isso, a longevidade das soluções tecnológicas é aumen-

tada, evitando o desperdício de recursos que ocorreriam em um cenário de software obsoleto. Em outras palavras, menos tempo gasto no desenvolvimento e na manutenção de código significa menos energia consumida ao longo do ciclo de vida da aplicação.

Também é importante lembrar que a utilização de nuvens públicas e privadas em plataformas Low-Code permite que as empresas aproveitem infraestruturas escaláveis e sustentáveis. Ou seja, ao invés de depender de servidores locais, o que implica maior consumo de energia e custos elevados, o uso da nuvem pode reduzir significativamente a pegada de carbono das operações.

O Low-Code também facilita a integração com soluções de IoT (Internet of Things) e monitoramento inteligente, otimizando o uso de recursos físicos e digitais. Assim, é possível desenvolver aplicações que garantem o funcionamento eficiente dos sistemas, reduzindo o consumo de energia e a necessidade de intervenção humana constante. Isso sem contar que o Low-Code permite a entrega de aplicações leves e ágeis, que consomem menos dados e energia, sem comprometer a experiência do usuário.

Em um momento em que os impactos ambientais das tecnologias são cada vez mais discutidos, é hora de repensarmos a forma como desenvolvemos e consumimos software. A adoção de plataformas Low-Code é um caminho para ganhar produtividade e inovação. Ao mesmo tempo em que se constrói um futuro digital, melhorando a eficiência dos sistemas, é possível contribuir para um futuro mais sustentável reduzindo o consumo de energia.

(\*) Regional manager Brasil e Portugal da GeneXus, empresa especializada em plataformas Enterprise Low-Code que simplificam o desenvolvimento e a evolução de softwares por meio da Inteligência Artificial.

## Uber pretende revolucionar o transporte urbano

O Uber pretende revolucionar o transporte urbano com o lançamento de um novo serviço, inicialmente em grandes cidades americanas.

Vivaldo José Breternitz (\*)

A ideia é percorrer rotas prefixadas durante os horários de pico nos dias úteis, com preços menores do que os cobrados em uma corrida comum.

O serviço está sendo lançado em Baltimore, Boston, Chicago, Dallas, Nova York, Filadélfia e São Francisco, com preços até 50% menores do que os de uma corrida UberX; os passageiros deverão fazer reservas através da nova funcionalidade "Route Share" (Compartilhamento de Rota).

Segundo Sachin Kansal, executivo do Uber, seus carros irão circular entre pontos pré-definidos a cada 20 minutos - ele destacou que haverá dezenas de rotas em cada cidade onde o serviço está sendo lançado. As rotas, definidas com base nos dados coletados pelo Uber durante suas viagens normais, poderão incluir uma ou duas paradas para pegar passageiros; em cada viagem, haverá no máximo três usuários.

Os passageiros poderão reservar com antecedência de até sete dias ou até 10 minutos antes do horário programado de embarque. O aplicativo fornecerá instruções para encaminhá-los até o ponto de embarque.



Joe\_Potato\_CANVA

O Uber está utilizando a mesma tecnologia que usa no Uber Share, sua modalidade de corridas compartilhadas, na qual os usuários podem obter entre 15% e 30% de desconto em uma corrida UberX ao dividir a viagem com outras pessoas. Kansal disse que o Uber realiza milhões de corridas compartilhadas por ano e tem observado um aumento na demanda, à medida que os usuários buscam economizar, razão pela qual criou o Route Share.

Uma possível evolução do Route Share envolveria veículos autônomos, especialmente em cidades de muito grande porte, onde nenhuma empresa de carros autônomos ousou fazer testes.

O Uber tem parcerias com 18 empresas de veículos autônomos e relatou ter realizado em um ano 1,5 milhão de viagens com esses veículos - viagens com rotas pré-definidas como as do Route Share podem ser realizadas mais facilmente do que viagens convencionais.

Com o Route Share, o Uber está não apenas oferecendo uma opção de transporte mais econômica, mas também pavimentando o caminho para um futuro com veículos autônomos.

(\*) Doutor em Ciências pela Universidade de São Paulo, é professor e consultor - vjntz@gmail.com.

## Segurança digital vira protagonista no desenvolvimento de aplicativos

A senha virou um incômodo. E, em muitos casos, um risco. Com vazamentos recorrentes e ameaças cada vez mais sofisticadas, a segurança dos aplicativos deixou de ser um detalhe técnico e passou a ser um fator decisivo na jornada do usuário e na reputação das empresas. Hoje, não basta funcionar — é preciso proteger.

Segundo a consultoria MarketsandMarkets, o mercado global de autenticação multifatorial deve saltar de US\$ 13 bilhões em 2022 para mais de US\$ 26 bilhões até 2027. É uma resposta clara à crescente demanda por sistemas mais seguros e menos burocráticos. Tecnologias como FaceID, TouchID, tokens temporários e criptografia ponta a ponta estão se tornando padrão para qualquer app que pretenda manter a confiança do usuário e os dados blindados.

## Menos atrito, mais proteção

Para Rafael Franco, CEO da Alphacode, empresa responsável pelo desenvolvimento de aplicativos para marcas como Habib's, Madero e TV Band, o desafio está em equilibrar segurança com praticidade. "O usuário quer segurança, mas também fluidez. Por isso, tecnologias como autenticação biométrica, autenticação adaptativa e análise de comportamento estão ganhando espaço. Elas reforçam a proteção de forma invisível, sem gerar atrito na experiência", aponta.

O especialista aponta que sua empresa já implementou recursos como autenticação via selfie, tokens integrados, integração com gateways de risco, proteção contra automações maliciosas e análise comportamental em projetos de food service, fintechs e apps com dados sen-



síveis. "Não é só sobre tecnologia. É sobre transmitir confiança. O cliente percebe quando a empresa leva segurança a sério, mesmo antes de digitar a primeira senha", afirma Franco.

Segundo ele, o maior erro das empresas é achar que segurança digital é só um protocolo técnico. "Segurança é parte da experiência. Se o app é inseguro ou burocrático, o cliente sai. Mas se ele sente que está protegido sem esforço, ele confia e volta", complementa.

## Tendência não, exigência

Empresas de tecnologia vêm adotando modelos mais sofisticados de proteção, como a análise comportamental — que detecta padrões incomuns de uso e bloqueia acessos suspeitos automaticamente. Outra frente em alta é a autenticação adaptativa, que analisa variáveis como localização, tipo de dispositivo e horário de acesso para definir o nível de segurança necessário em cada tentativa de login.

"Não é mais sobre 'ter' segurança. É

sobre demonstrar segurança. O consumidor quer saber que está protegido antes mesmo de pensar no assunto", reforça o CEO da Alphacode. Para ele, a adoção dessas soluções também é um diferencial competitivo. "As empresas que tratam a proteção de dados com a mesma atenção que tratam o design ou o marketing estão se posicionando melhor. Segurança virou critério de escolha", conclui.

A segurança da informação evoluiu de barreira técnica para ativo estratégico. Com a digitalização avançando em todas as frentes — do varejo à saúde, da educação às finanças —, garantir que os dados dos usuários estejam protegidos não é apenas uma obrigação legal, mas uma demonstração de maturidade tecnológica. "Quando a proteção está no centro da arquitetura do app desde o início, a marca transmite confiança. Isso tem valor direto na relação com o cliente e no posicionamento da empresa no mercado", finaliza Franco.

## Aligned Data Centers conquista a certificação Great Place To Work®

A Aligned Data Centers, empresa líder em infraestrutura tecnológica que oferece soluções inovadoras, sustentáveis e adaptáveis de data centers em escala e projetos sob demanda para clientes globais do segmento hyperscale e corporativo, tem o orgulho de anunciar que recebeu a certificação Great Place To Work®. O reconhecimento é concedido

com base exclusiva na opinião dos próprios colaboradores sobre sua experiência na empresa. Neste ano, 91% dos colaboradores da companhia disseram que a Aligned é um excelente lugar para trabalhar — 34 pontos acima da média das empresas americanas. Os participantes da pesquisa incluem colaboradores da Aligned e da ODATA, empresa da

Aligned Data Centers, atuando nos Estados Unidos e na América Latina.

A Great Place To Work® é a principal autoridade global em cultura organizacional, experiência dos colaboradores e práticas de liderança que impulsionam receita, retenção de talentos e inovação (<https://www.linkedin.com/company/odata/posts/?feedView=all>).

## News @TI

## Ataques de ransomware ampliam riscos com técnicas de extorsão mais sofisticadas

A ameaça da categoria de golpes denominada ransomware segue em alta e preocupa empresas de todos os setores no Brasil e no mundo. De acordo com o estudo Allianz Risk Barometer, de janeiro de 2025, 49% das empresas ouvidas apontaram o aumento de ataques de malware e ransomware como uma de suas principais preocupações em relação à exposição cibernética. O levantamento foi realizado com 1.450 profissionais de gestão de risco e seguros em todo o mundo, reforçando a percepção crescente de que essas ameaças representam um risco crítico para os negócios globais. Entre os modelos mais comuns, destacam-se o ransomware criptográfico, que criptografa arquivos essenciais, exigindo pagamento para restauração, e o ransomware de bloqueio, que impede o acesso ao sistema operacional ou a funcionalidades críticas. Outra modalidade crescente é a double extortion, onde, além de criptografar os dados, os atacantes ameaçam divulgá-los publicamente caso o resgate não seja pago, gerando ainda mais pressão sobre as vítimas. A educação e conscientização dos colaboradores sobre tentativas de phishing e outras táticas de engenharia social é crucial para mitigar os riscos.

## Editorias

Economia/Política: J. L. Lobato (lobato@netjen.com.br); Ciência/Tecnologia: Ricardo Souza (ricardosouza@netjen.com.br); Livros: Ralph Peter (ralphpeter@agenteliterarioralph.com.br);

Comercial: comercial@netjen.com.br

Publicidade Legal: lilian@netjen.com.br

Webmaster/TI: Fabio Nader; Edição Eletrônica: Ricardo Souza.

Revisão: Maria Cecília Camargo; Serviço Informativo: Agências Brasil, Senado, Câmara, EBC, ANSA.

Artigos e colunas são de inteira responsabilidade de seus autores, que não recebem remuneração direta do jornal.

## Jornal Empresas &amp; Negócios Ltda

Administração, Publicidade e Redação: Rua Joel Jorge de Melo, 468, cj. 71 - Vila Mariana - São Paulo - SP - CEP: 04128-080

Telefone: (11) 3106-4171 - E-mail: (netjen@netjen.com.br)

Site: (www.netjen.com.br). CNPJ: 05.687.343/0001-90

JUCESP, Nire 35218211731 (6/6/2003)

Matriculado no 3º Registro Civil de Pessoa Jurídica sob nº 103.

# Contratos de trabalho por hora em supermercados aumentam precarização

Supermercado contrata: cinco vagas para operador de caixa registradora. Pode ter que desempenhar outras funções, como repor mercadorias, limpeza e arrumação. Salário a partir de R\$ 1.600, vale transporte e refeição no local. Expediente na escala 6x1

Anúncio está em um site popular de empregos e, assim como esse, é fácil encontrar outras vagas semelhantes por todo o país em termos de salário, escala de trabalho e funções exigidas.

Há uma semana, empresários do setor de supermercados reunidos em São Paulo disseram ter dificuldades para preencher 35 mil postos no estado.

Segundo eles, os jovens querem modernidade e flexibilidade. A solução seria adotar o regime de trabalho por hora, também chamado de intermitente.

Representantes sindicais e pesquisadores da área do trabalho discordam da pro-



Foram ouvidos pesquisadores e entidades trabalhistas.

posta. Dizem que a mudança aumenta a precarização do trabalhador: há riscos de redução do salário e de perda de direitos trabalhistas.

Uma constatação, a partir da matemática básica, é de que os salários médios oferecidos em supermercados são insuficientes

para cobrir as despesas mensais.

O exemplo da vaga citada no início do texto oferece pouco mais de um salário mínimo — que é de R\$ 1.518. Já o valor do mínimo com descontos previdenciários (INSS, 7,5% do bruto) é estimado em R\$ 1.404.

Uma busca rápida por aluguel de apartamento onde o emprego é anunciado, custa a partir de R\$ 900 para um imóvel de 50 metros quadrados (m<sup>2</sup>) e 1 quarto.

O custo de uma cesta básica considerada ideal para alimentação saudável é de R\$ 432 por pessoa, segundo levantamento do Instituto Pacto Contra a Fome.

Despesa média de luz, segundo Agência Nacional de Energia Elétrica (Aneel), fica entre R\$ 100 e R\$ 200 por domicílio.

Nesta estimativa rápida, a renda mensal fica comprometida em pelo menos R\$ 1.432. Valor que já está acima do salário líquido (ABr).

## Por que a Selic muda a sua vida mesmo que você não perceba

Renato Moredo Ormeni (\*)

*Todos os dias, a taxa Selic aparece nos noticiários, nos comentários de economistas e até em memes nas redes sociais*

Mas, fora do universo técnico das finanças, poucos realmente compreendem o impacto que essa sigla, aparentemente distante, tem no dia a dia de pessoas e empresas. A verdade é que a Selic é uma espécie de maestro silencioso: rege a dinâmica do consumo, do crédito, dos investimentos e até da inflação, afetando, direta ou indiretamente, quase todas as decisões econômicas no país. A Selic é a taxa básica de juros da economia brasileira, definida pelo Comitê de Política Monetária (COPOM) do Banco Central. O Banco Central, por sua vez, é responsável por garantir a estabilidade monetária do país, com a missão de manter a inflação sob controle, além de zelar pelo bom funcionamento do sistema financeiro.

Para atingir esses objetivos, o principal instrumento utilizado é a política monetária, que se expressa justamente na definição dessa taxa. As reuniões do COPOM ocorrem a cada 45 dias. Nelas, o presidente e os oito diretores do Banco Central discutem o cenário econômico e votam a nova meta da Selic. A decisão impacta diretamente o custo do dinheiro no Brasil e se propaga por toda a economia. Embora pareça relevante apenas para economistas e investidores, seus efeitos chegam com força ao dia a dia de todos os brasileiros. Neste mês, o Copom elevou a Selic em 0,50 ponto percentual, para 14,75% ao ano, o maior nível em quase 20 anos, igualando o patamar registrado em julho de 2006.

A primeira manifestação é no controle da inflação. Em um cenário de inflação alta, o Banco Central tende a elevar a Selic para desestimular o consumo e frear a escalada de preços. O impacto, nesse caso, é sentido diretamente no poder de compra. Quando o dinheiro perde valor, compramos menos com a mesma quantia, um efeito que, embora muitas vezes invisível

no início, se torna insustentável no orçamento familiar ao longo do tempo.

O segundo impacto é sobre o crédito. Uma Selic mais alta encarece o acesso ao dinheiro para consumidores e empresas. A lógica por trás desse movimento é a seguinte: se o banco pode emprestar dinheiro ao governo federal por 14,75% (taxa Selic atual) ao ano, considerado investimento mais seguro do mercado, ele só aceitará emprestar a pessoas ou empresas cobrando uma taxa ainda maior, para compensar o risco de inadimplência. É aí que os juros ao consumidor disparam. Embora o racional do mercado seja compreensível, os efeitos sociais dessa lógica, como o endividamento crescente das famílias, são menos discutidos.

O terceiro efeito é sobre o investimento produtivo. Uma taxa básica de juros elevada muda completamente a forma como empresários tomam decisões. Imagine uma indústria avaliando se vale a pena investir milhões em uma nova planta. Essa decisão não depende só de viabilidade técnica, mas da expectativa de retorno em relação ao custo do capital. Quando a Selic está muito alta, o investimento precisa render muito mais para ser competitivo, o que, muitas vezes, inviabiliza projetos, freia a geração de empregos e desestimula a inovação.

Ao compreender esses efeitos, fica claro que a política monetária não é uma abstração técnica, mas um elemento concreto que afeta decisões estratégicas em todas as esferas. Da dona de casa que revê o orçamento às grandes corporações que adiam investimentos, todos são impactados, embora nem todos percebam. Discutir os rumos da Selic não é apenas um exercício de política econômica. É uma conversa sobre prioridades nacionais, sobre quem paga a conta do controle inflacionário e sobre quais setores serão incentivados ou sacrificados. Entender a Selic é entender o Brasil que estamos construindo, ou adiando.

(\*) Consultor de Investimentos CVM na MZM Wealth.

## Veja como declarar prêmios de loteria e de bets no IR 2025

Tradicionalmente, o brasileiro é conhecido por fazer aquela chamada fezinha em loterias, como a Mega-Sena. Agora, com a explosão dos sites de apostas — as chamadas bets — no país, o número de pessoas tentando a sorte cresceu ainda mais.

Para além de ser um fenômeno que preocupa, principalmente quando as apostas atrapalham o orçamento pessoal e podem levar ao vício, há uma responsabilidade que muita gente esquece: a obrigação de declarar os ganhos no Imposto de Renda.

"Os lucros decorrentes de prêmios em dinheiro recebidos em loterias são rendimentos sujeitos à tributação exclusiva na fonte, com alíquota de 30%. E quem faz essa retenção é a empresa pagadora", explica o auditor-fiscal da Receita Federal, José Carlos Fonseca.

Ou seja, se você ganhou na loteria, você já teve o Imposto de Renda descontado antes de receber o prêmio.

No caso dos sites de apostas, é preciso saber se já houve desconto na fonte dos prêmios ganhos durante o ano. Independentemente do tipo de ganho ou da origem da aposta, a forma de declarar é similar.

A professora Ahiram Cardoso, coordenadora do NAF Unime Lauro de Freitas, explica que os prêmios ganhos em loterias e sites de apostas devem ser declarados e



informados na aba "Rendimentos Sujeitos à Tributação Exclusiva ou Definitiva", colocando a informação da fonte pagadora, CNPJ, o valor do prêmio e, se for do exterior, em um campo separado.

Desta forma, deve-se verificar se é um prêmio recebido no Brasil ou no exterior.

Se for do exterior, o valor deve ser informado na ficha Rendimentos Tributáveis Recebidos de Pessoa Física ou Exterior' e é necessário preencher o Carnê-Leão, que deve ser calculado e pago mensalmente. Ou seja, há uma diferença quando o prêmio é recebido no Brasil ou no exterior — são campos distintos" (ABr).



**NEGÓCIOS**  
em  
**PAUTA**

lobato@netjen.com.br

### A – Preço do Etanol

De acordo com a mais recente análise do Índice de Preços Edened Ticket Log (IPTL), o etanol apresentou uma redução de 0,45% no preço médio nacional na primeira quinzena de maio, comparado ao mesmo período de abril, recuando ao valor médio de R\$ 4,46 por litro. A mudança na tributação, parte da reforma tributária, estabeleceu uma alíquota unificada de PIS/Cofins de R\$ 0,1920 por litro para os dois tipos de etanol (anidro e hidratado). Anteriormente, o etanol hidratado era tributado em R\$ 0,2418 por litro, ou seja, a nova alíquota resultou em uma redução de aproximadamente R\$ 0,05 por litro.

### B – Eventos Sociais

O setor de eventos sociais no Brasil mantém sua trajetória ascendente, com projeção de movimentar R\$31,7 bilhões em 2025, representando um crescimento de 13% em relação ao ano anterior, segundo a ABRAPE (Associação Brasileira dos Promotores de Eventos). Os casamentos seguem como um dos segmentos mais lucrativos, com aproximadamente 476 mil cerimônias previstas. Com um ticket médio de R\$ 66 mil por evento, as cerimônias de casais se destacam como um dos motores do setor de festas e celebrações, gerando oportunidades em diversas áreas, como decoração, buffets, convites, lembranças, locação de espaços e serviços especializados.

### C – Isenção de Vistos

O governo da China anunciou que vai isentar o visto de visitantes brasileiros que ficarão até 30 dias no país. O benefício valerá, a partir do mês que vem, para pessoas que viajarem a negócios, turismo, intercâmbio e visitas a familiares, por exemplo. A ideia é que a isenção vigore por um ano, de maneira experimental. Para a Secretaria de Desenvolvimento Econômico, que mantém um escritório em Xangai para apoiar a entrada

de empresas paulistas no mercado asiático e atrair investimento estrangeiro, a notícia é positiva para a relação comercial entre a China e São Paulo. A unidade é administrada pela InvestSP, agência de promoção de investimentos.

### D – Programa de Estágio

Com o mote Entre no movimento: Desenvolva o seu potencial, o Programa de Estágio Pirelli 2025 oferece 22 novas vagas para mais de dez áreas da empresa. As inscrições devem ser feitas pelo site oficial do programa e o prazo se encerra no próximo dia 25. As pessoas aprovadas no processo iniciam em seus novos postos de trabalho a partir de 21 de julho. Os postos de trabalho serão para seis unidades de trabalho da empresa: Feira de Santana, Barueri, Cabreúva, Campinas, São Bernardo e São Paulo. Inscrições e mais informações: (https://estagiopirelli.com.br).

### E – Oportunidades

O Hospital Assunção, localizado na cidade de São Bernardo do Campo, abriu inscrições para vagas que abrangem áreas como enfermagem, administrativo, atendimento, almoxarifado, nutrição, laboratório, entre outras integrantes da maior rede hospitalar privada do Brasil, a Rede D'Or. Esta é uma excelente oportunidade para quem deseja ingressar ou se reposicionar no mercado de trabalho, numa empresa que é referência em qualidade e cuidado na área da saúde. Para mais informações sobre o processo seletivo, os interessados devem acessar o site (https://carpediemcontrata.com/hospital-assuncao/).

### F – Dispositivos Médicos

O setor de dispositivos médicos no Brasil projeta crescimento nos próximos meses. Segundo levantamento realizado pela ABIMO (Associação Brasileira da Indústria de Dispositivos Médicos) com suas associadas, as

vendas devem subir 15% entre maio e junho de 2025, em comparação com o mesmo período do ano passado. Além disso, 75% das associadas planejam aumentar sua produção e 36% pretendem expandir sua equipe para atender à nova demanda. Apesar do cenário positivo, a pesquisa traz um alerta importante: a expectativa é de que a inadimplência cresça 31% em relação ao mesmo período de 2024.

### H – Água e Esgoto

O Governo de São Paulo acaba de lançar a consulta pública do Tarifa Social Paulista, que amplia o acesso ao desconto na conta de água e esgoto para famílias que vivem em áreas mais pobres dos municípios atendidos pela Sabesp. A estimativa é de que, a partir da vigência, pelo menos 300 mil novas famílias passem a contar com descontos, o equivalente a cerca de 1 milhão de pessoas. O objetivo é apoiar a população de baixa renda e impulsionar a universalização do saneamento.

### I – Nova Plataforma

O Banco do Brasil usa desde o final do ano passado uma nova plataforma de CRM que, com aplicação de inteligência artificial, gera insights e ofertas hiperpersonalizadas aos clientes, seja por canais digitais ou físicos. No primeiro trimestre de 2025, o BB implementou 1,2 mil novas ações personalizadas, que geraram 1,37 bilhão de abordagens e 114,5 milhões de contatos efetivos com clientes. Essas ações resultaram em R\$ 23,2 bi em operações de crédito, o que representou 69% do desembolso total do trimestre. No segmento de crédito não consignado para clientes varejo PF, 43% do volume total desembolsado foi contratado por meio de canais digitais.

### J – Trabalho em Restaurantes

O setor de restaurantes no Brasil fechou 7.922 postos de trabalho em março deste ano. O resultado representa um recuo expressivo na comparação com o mesmo mês de 2024, quando foram criadas 3.179 vagas formais. A análise foi conduzida pela Associação Nacional de Restaurantes (ANR), em parceria com a Future Tank, a partir de informações do Ministério do Trabalho. O desempenho negativo foi puxado pelo fechamento de vagas em 23 das 27 unidades da federação. Os estados com maior saldo negativo foram São Paulo (-1.867), Rio de Janeiro (-1.795) e Bahia (-1.145). Apenas quatro estados registraram abertura líquida de postos de trabalho, com destaque para o Espírito Santo, que criou 234 novas vagas em março.



## A Outra Sala

Ana Luisa Winckler

## Meritocracia de Grife — ou como a classe média com bolsa cara virou juíza de quem merece chegar lá

Dizem que o luxo é para poucos.

Errado. O luxo é para muitos — mas só simboliza pertencimento para alguns.

E quem banca esse teatro todo é a classe média alta aspiracional: aquela que **ganha entre R\$ 10 mil e R\$ 20 mil reais por mês**, já fez intercâmbio em Brighton, conhece pelo menos três rótulos de vinho e sustenta até **70% do faturamento do mercado global de luxo**, segundo o relatório *Luxury Goods Worldwide Market Study* da Bain & Company.

Ou seja: o luxo não é movido a helicópteros. Ele é movido a boleto.

E o que isso tem a ver com relações de trabalho? Tudo.

Essa mesma classe média que *ralou, venceu, subiu na vida* e agora ostenta o blazer certo no call com a diretoria é a que virou curadora do sucesso alheio.

São eles — e elas — que estão nos comitês de promoção, nos RHs estratégicos, nos cargos de gestão, nos podcasts sobre “liderança empática” dizendo coisas como: “aqui, todo mundo tem chance, basta se dedicar.”

Aham. Dedicção, né? E uma calça de alfaiataria com caimento europeu.

**O problema não é o consumo. O problema é quando o consumo vira critério de valor humano.**

Se você se veste bem, tem o tom certo de voz, uma boa postura, uma marca discreta e fala com segurança (mesmo que diga bobagem), você é lido como “pronto”.

Se você vem com uma mochila puída, sotaque de fora do eixo, cansaço visível ou roupas que não combinam com o dress code disfarçado da firma, você é lido como “em desenvolvimento”.

Mesmo que tenha três vezes mais repertório do que o tal gestor que nunca passou do PowerPoint.

**E aí entra o ponto mais perverso de tudo isso: a base psicológica desse fenômeno é narcisicamente organizada.**

O sujeito que consome luxo não está apenas comprando um item — ele está comprando uma confirmação simbólica de valor.

O luxo funciona como uma extensão do ego.

E quanto mais frágil a identidade, mais poderosa precisa ser a embalagem.

É o que o psicanalista Jacques Lacan chamaria de “*eu ideal performando para o olhar do Outro*”. É o que o capitalismo chama de branding pessoal. É o que o RH chama de “fit cultural”.

E o mais cruel: essa estética meritocrática não só define quem *parece* competente — ela exclui quem *nunca teve como parecer*.

Enquanto a empresa comemora o Dia da Diversidade com camiseta preta e logo colorido, quem tem cabelo crespo, pele preta, corpo gordo ou histórico fora do padrão segue aprendendo a se vestir com códigos que não foram feitos pra ela.

**Porque o luxo virou código de acesso. E o RH virou o porteiro invisível.**

**Rodapé da Liberdade:**

O verdadeiro luxo seria um ambiente onde você não precise esconder quem é pra ser promovido.

Mas isso não dá pra parcelar em 12x.

(\*) - É psicóloga, escritora e especialista em transformar culturas com afeto e coragem. Com mais de 25 anos de experiência em RH, do chão de fábrica ao boardroom, atua na criação de modelos mais humanos de liderança, aprendizagem e pertencimento. Na escrita, mistura ciência, poesia e provocação para abrir espaço ao que não cabe nas atas — mas muda tudo.

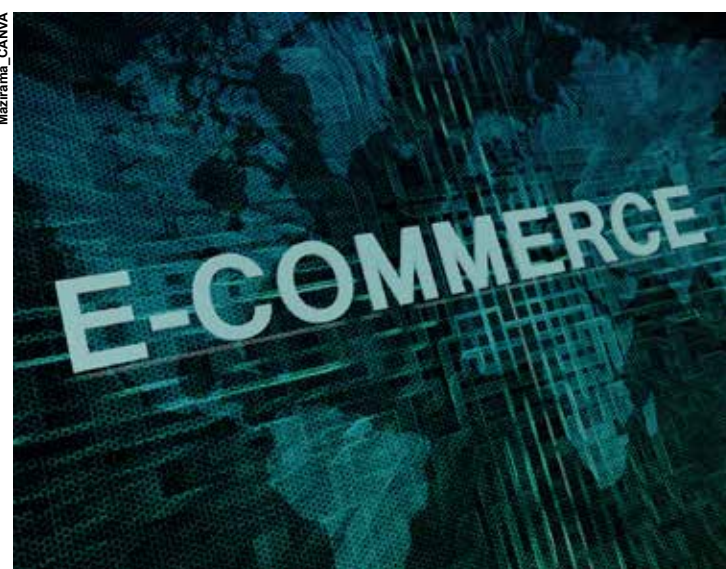
## E-commerces: mais de 80% fecham no primeiro ano. Como mudar esse cenário?

Com mais de 600 mil e-commerces ativos em 2025 no Brasil, segundo dados da Abcomm, o país segue como um dos maiores mercados digitais do mundo

No entanto, o sonho do negócio próprio ainda enfrenta grandes obstáculos. De acordo com uma pesquisa recente conduzida pela Forbes, Huffington Post e Marketing Signals, 90% das lojas virtuais fecham em até quatro meses após sua inauguração. Já o IBGE aponta que 80% das micro e pequenas empresas não completam o primeiro ano de vida.

Os dados reforçam um cenário em que empreender é ao mesmo tempo popular e desafiador. Segundo o Global Entrepreneurship Monitor, cerca de 20% do PIB nacional e 60% dos empregos formais estão ligados ao empreendedorismo. Mas, como mostram os dados, a mortalidade precoce dos negócios está frequentemente ligada à falta de planejamento, gestão ineficiente e pouca adoção de tecnologia.

“Hoje, ter uma ideia não é suficiente para manter um negócio vivo. É preciso transformar dados em decisões estratégicas, fidelizar clientes e automatizar processos para escalar. Democratizar o acesso à tecnologia é garantir que os pequenos possam competir com os grandes”, afirma Michal Black, CEO da edrone, plataforma de CRM e



automação de marketing criada exclusivamente para e-commerce.

A necessidade de eficiência tecnológica é ainda mais evidente quando se observa os desafios relatados por lojistas de pequeno e médio porte: 40% citam falta de capital para reinvestimento, 36% reclamam de falta de tempo, e 33% têm dificuldade em dominar ferramentas essenciais para o crescimento (dados do estudo NuvemCommerce). Entre os que faturam acima de R\$ 100 mil por mês, o alto custo de marketing é o principal entrave.

Com o objetivo de reduzir essas barreiras, a edrone lançou no Brasil o plano Freemium, que dá acesso gratuito a ferramentas

profissionais de CRM, automação de marketing e e-mail marketing para lojas virtuais com até 200 contatos ativos e 200 mensagens por mês, incluindo 100 envios de SMS gratuitos. A solução tem integração com um clique com as principais plataformas de e-commerce do mercado como Nuvemshop, Tray, Loja Integrada e Shopify e não necessita de especialistas para a implementação, com mais de 20 automações pré-configuradas, recomendações inteligentes, pop-ups, banners e chat ao vivo, tudo gerenciado a partir de um único painel de fácil acesso e entendimento para todos os públicos.

Além da acessibilidade, o diferencial está na integração com inteligência

artificial, permitindo que mesmo negócios iniciantes consigam segmentar seus públicos, enviar mensagens personalizadas e acompanhar os resultados em tempo real. Segundo um estudo da Qive com a Endeavor, apenas 21% das empresas brasileiras utilizam IA, mesmo com ganhos claros de precisão analítica e economia de tempo.

Para Michal Black, “a IA é a ponte entre o empreendedor e o cliente certo, no momento certo. Mas isso só é possível se a tecnologia estiver ao alcance de todos — não apenas das grandes corporações”. A edrone se posiciona como parceira dos lojistas, oferecendo também suporte gratuito por chat e e-mail, além de uma central de ajuda com tutoriais acessíveis para todos os perfis de usuários.

A digitalização e automação são hoje os principais fatores de sobrevivência e crescimento no e-commerce. Iniciativas como o Freemium da edrone mostram que é possível, sim, democratizar o acesso às melhores práticas de marketing digital, reduzindo desigualdades e impulsionando um mercado mais competitivo, inteligente e sustentável para as pequenas e médias empresas brasileiras.

## Empresas e famílias ampliam empréstimos apesar dos juros elevados

Apesar do aumento na taxa básica de juros, o crédito no Brasil tem registrado uma expansão significativa. Dados recentes do Banco Central mostram que o estoque de crédito concedido a empresas e famílias cresceu 10,7% em apenas um ano, subindo de R\$ 5,7 trilhões para R\$ 6,3 trilhões.

Essa tendência reflete tanto a necessidade de adaptação a um cenário econômico desafiador quanto a busca por soluções para manter a sustentabilidade financeira em diferentes setores.

André Minucci, especialista em mentoria empresarial, destacou os fatores que impulsionam esse crescimento do crédito e os desafios que famílias e empresas enfrentam diante de um

ambiente de juros elevados. “Quando os juros estão altos, o custo do crédito aumenta significativamente, tornando a dívida uma bola de neve difícil de controlar”, alerta Minucci. Ele reforça que a falta de educação financeira contribui para o uso desordenado do crédito, aumentando os índices de inadimplência.

A solução, segundo o especialista, está na adoção de um planejamento financeiro rigoroso e na priorização de gastos essenciais. Além disso, ele recomenda a busca por alternativas que evitem a dependência do crédito para equilibrar o orçamento familiar. “Investir em educação financeira e criar uma reserva de emergência são passos fundamentais para reduzir a

necessidade de empréstimos e manter a saúde financeira,” afirma.

“Em um cenário de alta competitividade, muitas empresas optam por assumir os custos do crédito para não perderem mercado,” explica Minucci. Contudo, ele alerta que o uso indiscriminado de empréstimos pode levar a problemas financeiros graves, especialmente para negócios sem um planejamento sólido.

Para ele, é crucial que as empresas analisem a viabilidade dos financiamentos e busquem alinhar seus investimentos ao retorno esperado. “O crédito deve ser uma ferramenta estratégica e não uma solução de curto prazo que comprometa a sustentabilidade do negócio,” comenta.

## Proclamas de Casamentos

**CARTÓRIO DE REGISTRO CIVIL**  
**33º Subdistrito - Alto da Mooca**  
ILZETE VERDERAMO MARQUES - Oficial

Faço saber que os seguintes pretendentes apresentaram os documentos exigidos pelo Art. 1525, do Código Civil Atual Brasileiro e desejam se casar:

O pretendente: **NICOLA RUSSO**, estado civil solteiro, filho de Francisco Russo e de Eliana Barbara Mlynarski Russo, residente e domiciliado neste Subdistrito, Alto da Mooca - São Paulo - SP. A pretendente: **LARISSA TSOMBANOGLU**, estado civil solteira, filha de Demétrio Nicolas Tsombanoglou e de Ana Lucia Rosati Tsombanoglou, residente e domiciliada no Subdistrito do Tatuapé, nesta Capital - São Paulo - SP. Obs.: O pretendente é residente à Rua Valentim Magalhães, nº 363, neste Subdistrito Alto da Mooca - São Paulo - SP e a pretendente é residente à Rua Emilio Mallet, nº 367, apto. 62, Subdistrito do Tatuapé - São Paulo - SP. Em razão da revogação do parágrafo 4º do Artigo 67, da Lei 6015/77, pelo Artigo 20, Item III, alínea “b” da Lei 14.382/22, deixo de encaminhar Edital de Proclamas para afixação e publicidade ao Cartório de residência da pretendente.

O pretendente: **CARLOS ALBERTO LEI**, estado civil divorciado, filho de Aldino Lei e de Maria Castelucci Lei, residente e domiciliado neste Subdistrito, Alto da Mooca - São Paulo - SP. A pretendente: **ALDENORA JESUS DE SOUZA**, estado civil divorciada, filha de Antonio Bento de Souza e de Adail Jesus de Souza, residente e domiciliada neste Subdistrito, Alto da Mooca - São Paulo - SP.

Se alguém souber de algum impedimento, oponha-se na forma da lei. Lavro o presente, para ser afixado no Oficial de Registro Civil e publicado na imprensa local  
Jornal Empresas & Negócios

**CARTÓRIO DE REGISTRO CIVIL**  
**DE PESSOAS NATURAIS**  
**15º Subdistrito - Bom Retiro**  
Amanda de Rezende Campos Marinho Couto - Oficial

Faço saber que os seguintes pretendentes apresentaram os documentos exigidos pelo Art. 1525, do Código Civil Atual Brasileiro e desejam se casar:

O pretendente: **SHUANGJIE CHEN**, nascido em Condado de Qingtian da Província de Zhejiang, China, no dia 11/09/1989, profissão chefe de cozinha, estado civil solteiro, residente e domiciliado neste Subdistrito, São Paulo, SP, filho de Aiping Chen e de Change Ye. A pretendente: **QUESIA CAMPOS FERNANDES**, nascida em Fortaleza, CE, no dia 26/03/2004, profissão operadora de caixa, estado civil solteira, residente e domiciliada neste Subdistrito, São Paulo, SP, filha de Antonio Wilson Fernandes Filho e de Cleuzia Maria Campos Fernandes.

Se alguém souber de algum impedimento, oponha-se na forma da lei. Lavro o presente, para ser afixado no Oficial de Registro Civil e publicado na imprensa local  
Jornal Empresas & Negócios



Edital de Intimação Prazo 20 dias Proc. Nº 0011895-51.2020.8.26.0100. A Drª Daniela Dejuste De Paula, Juíza de Direito da 2ª VC do Foro Central de Caracati/SP, Faz Saber a ADEMILSON KOHATSU (CPF nº 027.604.938-14), e seu cônjuge SATIKO AKAZAWA KOHATSU (CPF nº 258.191.628-11) e terceiros interessados, expedido com prazo de 20 dias, que, por este Juízo e respectivo cartório, processam-se os autos da Ação de Cobrança que lhes move Momentum Empreendimentos Imobiliários Ltda. Encontrando-se o Executado e seu cônjuge em lugar incerto e não sabido, foi determinada a sua intimação, por edital, da penhora que recaiu sobre o lote 24 da Quadra "EZ" do Empreendimento Ninho Verde - Gleba II, registrado sob a matrícula Nº 14.690 no 1º CRI de Botucatu/SP, do qual foi nomeado depositário Ademilson Kohatsu (CPF nº 027.604.938-14). O depositário não pode abrir mão do bem depositado sem expressa autorização deste Juízo, observadas as consequências do descumprimento das obrigações inerentes. NADA MAIS. Decorrido o prazo de leitura, inicia-se o prazo de 15 (quinze) dias úteis para que o Executado e seu cônjuge, independentemente de penhora ou nova intimação, apresentem sua impugnação nos autos. Será o presente edital, por extrato, afixado e publicado na forma da lei. NADA MAIS. Dado e passado nesta cidade de São Paulo, aos 05 de maio de 2025.

Edital De Intimação prazo de 20 dias. Processo Nº 0001406-57.2024.8.26.0441 O(A) MM. Juiz(a) de Direito da 2ª Vara, do Foro de Peruíbe, Estado de SP, Dr(a), Danielle Camara Takahashi Cosentino Grandinetti, na forma da Lei, etc. Faz Saber a(o) Espólio de Antonieta Antônia da Silva (CPF nº 163.841.288-02), representado pelo herdeiro Dirceu da Silva Gonçalves (CPF nº 076.711.938- 01) , que por este Juízo, tramita de uma ação de Cumprimento de sentença, movida por Momentum Empreendimentos Imobiliários Ltda. Encontrando-se o réu em lugar incerto e não sabido, nos termos do artigo 513, §2º, IV do CPC, foi determinada a sua intimação por Edital, para que, no prazo de 15 (quinze) dias úteis, que fluir após o decurso do prazo do presente edital, pague a quantia de R\$ 57.295,88, devidamente atualizada, sob pena de multa de 10% sobre o valor do débito e honorários advocatícios de 10% (artigo 523 e parágrafos, do Código de Processo Civil). Fica ciente, ainda, que nos termos do artigo 525 do Código de Processo Civil, transcrito o período acima indicado sem o pagamento voluntário, inicia-se o prazo de 15 (quinze) dias úteis para que o executado, independentemente de penhora ou nova intimação, apresente, nos próprios autos, sua impugnação. Será o presente edital, por extrato, afixado e publicado na forma da lei. Nada Mais. Dado e passado nesta cidade de Peruíbe, aos 23 de abril de 2025.

Edital de Citação prazo de 15 dias. Processo Nº 1003239-64.2021.8.26.0323 O(A) MM. Juiz(a) de Direito da 1ª VC, do Foro de Lorena, Estado de SP, Dr(a), Wallace Gonçalves Dos Santos, na forma da Lei, etc. Faz Saber a(o) Flavio Fernando Da Silva, Brasileiro, Solteiro, RG 33400659-4, CPF 28954002889, com endereço à Avenida Brasil, 791, BASF, Engenheiro Neiva, CEP 12521-000, Guaratingueta - SP, que lhe foi proposta uma ação de Procedimento Comum Cível por parte de Momentum Empreendimentos Imobiliários Ltda, alegando em síntese: que o réu adquiriu o lote "18" da Quadra RC do loteamento STA. CRISTINA- VII (atualmente denominado RIVIERA DE STA. CRISTINA XII - SETOR MARINA), obrigando-se ao pagamento da taxa de conservação do empreendimento e a participar do rateio referente aos melhoramentos nele implementados; que o réu encontra-se inadimplente com suas obrigações; que o Réu aceitou e efetuou pagamento de parcelas de contribuição ao fundo de melhoramentos, de 25/08/2015 a 15/07/2018 e de 05/11/2018 a 05/05/2019 (doc. anexo), sendo que a partir de então, nada mais foi pago. Encontrando-se o réu em lugar incerto e não sabido, foi determinada a sua Citação, por Edital, para os atos e termos da ação proposta e para que, no prazo de 15 dias, que fluir após o decurso do prazo do presente edital, apresente resposta. A ausência de contestação implicará revelia e presunção de veracidade da matéria fática apresentada na petição inicial. Será o presente edital, por extrato, afixado e publicado na forma da lei. NADA MAIS. Dado e passado nesta cidade de Lorena, aos 08 de abril de 2025.

Edital de Intimação, com prazo de 20 dias. O(A) MM. Juiz(a) de Direito da 2ª VC, do Foro de Carapicuíba, Estado de SP, Dr(a), Gustavo Kaedel, na forma da Lei, etc. Faz Saber a SILVA ESCADAS LTDA ME, CNPJ 02.730.095/0001-24 e os que virem ou tomarem conhecimento do presente edital de Intimação que, por este Juízo e respectivo Cartório, processam-se os autos do Cumprimento de Sentença que lhes move Momentum Empreendimentos Imobiliários Ltda. Encontrando-se a executada em lugar incerto e não sabido, foi determinada sua INTIMAÇÃO, por edital. DA PENHORA que recaiu sobre os direitos aquisitivos que detém sobre o lote 03 da quadra IV do loteamento Terras de Santa Cristina - Gleba II, objeto da matrícula nº 24.755 do Cartório de Registro de Imóveis de Avaré/SP, do qual a executada foi nomeada depositária, conforme termo/aulo de penhora ou certidão da ARISP disponível para consulta na internet. A depositária não pode abrir mão do bem depositado sem expressa autorização deste Juízo, observadas as consequências do descumprimento das obrigações inerentes. Fica advertida de que poderá oferecer impugnação no prazo de 15 (quinze) dias úteis (artigos 513, caput e 917, § 1º do CPC), iniciando-se a contagem após o decurso do prazo de 20 dias deste edital. E, para que chegue ao conhecimento de todos e para que no futuro ninguém possa alegar ignorância, expediu-se o presente edital que será afixado e publicado na forma da lei. NADA MAIS. Dado e passado nesta cidade de Carapicuíba, aos 30 de abril de 2025.

Edital de Citação Prazo 20 dias. Proc. 1008787-74.2023.8.26.0008. A Drª Claudíia Pereira França, Juíza de Direito da 2ª VC do Foro do Tatuapé/SP. Faz Saber a Onix Locacoes de Equipamentos Audiovisual Ltda Epp, na pessoa do seu responsável legal, CNPJ: 38.144.907/0001-71 que lhe foi proposta ação de Monitoria por Sem Parar Instituição De Pagamento Ltda, objetivando o recebimento da quantia de R\$ 7.097,28. Referente as faturas vencidas e não quitadas, devidamente atualizada e, efetue o pagamento de honorários advocatícios correspondentes à 5% do valor da causa, ou apresente embargos ao mandado monitorio, nos termos do artigo 701 do CPC. O réu será isento do pagamento de custas processuais se cumprir o mandado no prazo. Caso não cumpra o mandado no prazo e os embargos não forem opostos, constituir-se-á de pleno direito o título executivo judicial, independentemente de qualquer formalidade. Estando o réu em lugar ignorado, foi deferida a sua Citação por edital, para que em 15 dias, a fluir após os 20 dias supra, conteste a ação sob pena de serem tidos como verdadeiros os fatos alegados na inicial. Ficando advertido de que Será nomeado curador especial em caso de revelia. Será o edital afixado e publicado na forma da lei. Nada Mais. São Paulo, 24 de abril de 2025.

Edital de Citação prazo de 20 dias. Processo Nº 1053892-19.2023.8.26.0578. O MM. Juiz de Direito da 6ª VC do Foro de São José do Rio Preto, Estado de SP, Dr. Sergio Martins Barbalho Júnior, na forma da Lei, etc. Faz Saber a NOOS TRANSPORTES LTDA, CNPJ 39860652000131, com endereço incerto e não sabido, que lhe foi proposta uma ação de Monitoria por parte de Sem Parar Instituição De Pagamento Ltda, alegando em síntese: A Requerida contratou os serviços da Requerente, para que seus veículos obtivessem passagens pelas praças de pedágio sem parada. Objetivando o recebimento da quantia de R\$ 161.642,48 referente as faturas vencidas e não quitadas dos meses de julho, agosto, setembro e outubro/2023 a autora propôs a presente ação. Dá-se à causa o valor de R\$ 161.642,48. Petição datada de 01/11/2023, subscrita pelo Dr. Leandro Francisco Reis Fonseca, OAB/SP, 141.732. Encontrando-se o réu em lugar incerto e não sabido, foi determinada a sua Citação, por Edital, para os atos e termos da ação proposta e para que, no prazo de 15 (quinze) dias, a fluir após o prazo de 30 contados a partir da publicação deste edital, ofereça embargos monitorios ou pague a importância reclamada, ficando ciente, outrossim, de que neste último caso ficará isento de custas e honorários advocatícios. Na hipótese de não oferecimento de embargos, será iniciada a execução. Decisão de fls. 264 determinou: "Vistos. Exauridos os procedimentos de pesquisa de endereço e conforme determinado pelo CPC, sem que a comunicação processual tenha sido frutífera, defiro citação de Noos Transportes Ltda por edital com prazo de 30 dias. Transcorrido o prazo de defesa, ofício se à Defensoria Pública para nomeação de curador especial em favor do demandado, abrindo-se vista para defesa. Intime-se.". E, para que no futuro ninguém possa alegar ignorância, expediu-se o presente edital com prazo de 30 dias, o qual será, por extrato, afixado e publicado na forma da lei. Nada Mais. São José do Rio Preto, aos 07 de abril de 2025.

Edital de Citação prazo de 20 dias. Processo Nº 1013750-32.2022.8.26.0309 O(A) MM. Juiz(a) de Direito da 5ª VC, do Foro de Jundiá, Estado de SP, Dr(a), Bruna Carrafa Bessa Lewis, na forma da Lei, etc. Faz Saber a(o) Transportes Rodovitarios Freitas Ltda, CNPJ 38229713000102, com endereço à Rua José Pedro Bonaldo, 160, Carneiro, CEP 95913-512, Lajeado - RS, (último endereço conhecido) que lhe foi proposta uma ação de Monitoria por parte de Sem Parar Instituição De Pagamento Ltda, objetivando sua citação para que proceda ao pagamento da quantia de R\$ 8.055,84, referente as faturas vencidas e não quitadas, devidamente atualizada e, efetue o pagamento de honorários advocatícios correspondentes à 5% do valor da causa, ou apresente embargos ao mandado monitorio, nos termos do artigo 701 do CPC. O réu será isento do pagamento de custas processuais se cumprir o mandado no prazo de 15 dias, após o decurso do prazo do edital, 20 dias. Caso não cumpra o mandado no prazo e os embargos não forem opostos, constituir-se-á de pleno direito o título executivo judicial, independentemente de qualquer formalidade. Encontrando-se o réu em lugar incerto e não sabido, foi determinada a sua Citação, por Edital, para os atos e termos da ação proposta. Não havendo manifestação, o réu será considerado revel, caso em que será nomeado curador especial. Será o presente edital, por extrato, afixado e publicado na forma da lei. NADA MAIS. Dado e passado nesta cidade de Jundiá, aos 30 de janeiro de 2025.

Edital de Intimação Prazo de 20 dias. Processo Nº 0001316-87.2023.8.26.0084 O(A) MM. Juiz(a) de Direito da 3ª Vara, do Foro Regional de Vila Mimosa, Estado de SP, Dr(a), Maria Thereza Nogueira Pinto, na forma da Lei, etc. FAZ SABER a(o) Tiago Francozo, Brasileiro, CPF 322.365.838-69, com endereço à Rua Camargos de Angelis Nicoletti, 230, Conj. Habit. C, Dlc V (conjunto Habitacional Chico Mendes), CEP 13054-532, Campinas/SP que por este Juízo, tramita de uma ação de Cumprimento de sentença, movida por CGMP Centro de Gestao de Meios de Pagamento Ltda. Encontrando-se o réu em lugar incerto e não sabido, nos termos do artigo 513, §2º, IV do CPC, foi determinada a sua Intimação por Edital, para que, no prazo de 15 (quinze) dias úteis, que fluir após o decurso do prazo do presente edital, pague a quantia de R\$13.732,61, devidamente atualizada, sob pena de multa de 10% sobre o valor do débito e honorários advocatícios de 10% (artigo 523 e parágrafos, do Código de Processo Civil). Fica ciente, ainda, que nos termos do artigo 525 do Código de Processo Civil, transcrito o período acima indicado sem o pagamento voluntário, inicia-se o prazo de 15 (quinze) dias úteis para que o executado, independentemente de penhora ou nova intimação, apresente, nos próprios autos, sua impugnação. Será o presente edital, por extrato, afixado e publicado na forma da lei. Nada Mais. Dado e passado nesta cidade de Campinas, aos 07 de maio de 2025.

Edital de Citação prazo de 20 dias. Processo Nº 1004193-87.2019.8.26.0127 O(A) MM. Juiz(a) de Direito da 2ª VC, do Foro de Carapicuíba, Estado de SP, Dr(a), Gustavo Kaedel, na forma da Lei, etc. Faz Saber a herdeira Raimunda De Lima Bonfim CPF: 055.285.761-81, que lhe foi proposta uma ação de Execução de Título Extrajudicial por parte de Momentum Empreendimentos Imobiliários Ltda, alegando em síntese: que a executada adquiriu o lote 17 da quadra DF do loteamento Terras de Santa Cristina - IV, obrigando-se ao pagamento de taxa de conservação do empreendimento. A executada deixou de adimplir com esta obrigação, e, estando em débito com o exequente pelo valor de R\$ 2.158,96. Encontrando-se a ré em lugar incerto e não sabido, foi determinada a sua CITAÇÃO, por EDITAL, para os atos e termos da ação proposta e para que, no prazo de 20 dias, que fluir após o decurso do prazo do presente edital, apresente resposta. Não sendo contestada a ação, o réu será considerado revel, caso em que será nomeado curador especial. Será o presente edital, por extrato, afixado e publicado na forma da lei. NADA MAIS. Dado e passado nesta cidade de Carapicuíba, aos 28 de abril de 2025.

Edital de Intimação prazo de 20 dias. Processo Nº 0001537-50.2013.8.26.0010/01 O(A) MM. Juiz(a) de Direito da 1ª VC, do Foro Regional X - Ipiranga, Estado de SP, Dr(a), Ligia Maria Tego Nave, na forma da Lei, etc. Faz Saber ao Sr. José Roberto de Araújo Braga, CPF 762.277.908-34, que foi determinada a penhora do imóvel abaixo descrito em uma ação de Cumprimento de sentença por parte de Momentum Empreendimentos Imobiliários Ltda. Encontrando-se em lugar incerto e não sabido, foi determinada sua intimação, por edital, quanto à penhora do lote 08 da quadra KW do empreendimento Terras de Santa Cristina - Gleba II, objeto da matrícula nº 42.004 do Cartório de Registro de Imóveis de Avaré/SP, do qual foi nomeado depositário ROSA VINCI BRAGA. A depositária não pode abrir mão do bem depositado sem expressa autorização deste Juízo, observadas as consequências do descumprimento das obrigações inerentes. Será o presente edital, por extrato, afixado e publicado na forma da lei. Transcorrido o prazo de dilação, inicia-se o prazo de 15 dias úteis para que, independentemente de penhora ou nova intimação, apresente nos autos, sua impugnação. Nada Mais. Dado e passado nesta cidade de São Paulo, aos 25 de março de 2025.

Edital de Citação prazo de 20 dias. Processo Nº 0168938-32.2012.8.26.0100 O(A) MM. Juiz(a) de Direito da 6ª VC, do Foro Central Cível, Estado de SP, Dr(a), Paula Velloso Rodrigues Ferrer, na forma da Lei, etc. Faz Saber a herdeira VANDA GALANTE (CPF nº 090.258.078-79), que Momentum Empreendimentos Imobiliários Ltda., ajuizou-lhe ação de cobrança no valor de R\$ 7.317,87, referente a taxa de conservação do lote 01, da Quadra 27, do Empreendimento Terras de Santa Cristina - Gleba V. Estando a herdeira em lugar ignorado, foi deferida a sua Citação por edital, para que, em 15 dias, a fluir após os 20 dias supra, conteste a ação sob pena de serem tidos como verdadeiros os fatos alegados na inicial. Ficando advertido de que será nomeado Curador Especial em caso de revelia. Será o presente edital, por extrato, afixado e publicado na forma da lei. Nada Mais. São Paulo, aos 30 de abril de 2025.

Edital de Intimação prazo de 20 dias. Processo Nº 0001135-80.2024.8.26.0010 O(A) MM. Juiz(a) de Direito da 1ª VC, do Foro Regional X - Ipiranga, Estado de SP, Dr(a), Ligia Maria Tego Nave, na forma da Lei, etc. Faz Saber a(o) Edezio Dos Santos Pereira, Brasileiro, CPF 166.650.378-94, que nos autos da Ação de Procedimento Comum em fase de Cumprimento de Sentença, requerida por CGMP - Centro de Gestão de Meios de Pagamento S.A., expedido com prazo de 20 dias, que, por este Juízo e respectivo cartório, processam-se os autos do Cumprimento de Sentença que lhes move Sem Parar Instituição de Pagamentos Ltda. Encontrando-se o executado em lugar incerto e não sabido, foi determinado sua intimação, por edital, do bloqueio via Sisbaju no Valor de R\$ 2.817,47, nos termos do artigo 854, § 3º do Código de Processo Civil, no prazo de 05 dias. Fica ciente a parte executada que na ausência de manifestação ou rejeição de manifestação apresentada, implicará na indisponibilidade em penhora e transferência do montante indisponível para a conta vinculada ao juízo da execução. Nada Mais. Passando a fluir independentemente de outra intimação, sendo que na ausência dos quais prosseguirá o feito até o final. Será o edital, afixado e publicado na forma da lei. São Paulo, 16 de Abril de 2025. Nada Mais. Dado e passado nesta cidade de SP, aos 07/04/2025

Edital de Intimação, Com Prazo de 20 dias. Proc Nº 1017151-08.2023.8.26.0405. A MM. Juíza de Direito da 7ªVC, do Foro de Osasco, Estado de SP, Dra. Liege Guadini de Moraes, na forma da Lei, etc. Faz Saber aos que virem ou tomarem conhecimento do presente edital de Intimação do executado abaixo relacionado, expedido com prazo de 20 dias, que, por este Juízo e respectivo Cartório, processa-se o cumprimento de sentença que lhes move CGMP - Centro de Gestão de Meios de Pagamento S.A. Encontrando-se o executado em lugar incerto e não sabido, foi determinada sua Intimação, por edital. DA PENHORA realizada sobre as quantias bloqueadas pelo Sistema SISBAJUD, por intermédio do qual fica intimada de sua inteiro teor, para, se o caso, oferecer EMBARGOS, no prazo de 05 (cinco) dias, iniciando-se a contagem após o decurso do prazo de 20 dias deste edital. E, para que chegue ao conhecimento de todos e para que no futuro ninguém possa alegar ignorância, expediu-se o presente edital que será afixado e publicado na forma da lei. NADA MAIS. Dado e passado nesta cidade de Osasco, aos 25 de abril de 2025. Executado: Jurivaldo Conceicao Santos CPF: 917.280.885-34 Cumprimento de Sentença nº: 1017151-08.2023.8.26.0405 Valor do bloqueio: R\$ 4.123,44 (contas diversas).

Edital de Citação prazo de 20 dias. Processo Nº 0005431-03.2024.8.26.0704 O(A) MM. Juiz(a) de Direito da 3ª VC, do Foro Regional XV - Butantã, Estado de SP, Dr(a), Luciane Cristina Silva Tavares, na forma da Lei, etc. Faz Saber a(o) GIOVANA AMARAL LAHOZ, Brasileira, CPF 353.292.778-09, que nos autos do Cumprimento de sentença por parte de União Social Camiliana, foi deferida a sua Intimação por edital para que efetue o pagamento do valor de R\$ 26.996,50 que deverá ser devidamente atualizado até a data do efetivo pagamento, sob pena de multa e Honorários de 10% (art.523, §1º, CPC) E no prazo de 15 dias, (art.513, §2º, IV, CPC) a fluir após os 20 dias supra, poderá oferecer impugnação. Não sendo contestada a ação, o réu será considerado revel, caso em que será nomeado curador especial. Será o presente edital, por extrato, afixado e publicado na forma da lei. Nada Mais. SP, 02/04/2025.

Edital de Intimação prazo de 20 dias. Processo Nº 0008665-41.2024.8.26.0009 Justiça Gratuita A Drª. Claudia Ribeiro, MMª, Juíza de Direito da 4ª VC do Foro Regional da Vila Prudente/SP, na forma da Lei, etc. Faz Saber a Joel Xavier Da Silva (CPF nº 007.300.738-23), que nos autos de Cumprimento de Sentença instaurado por Momentum Empreendimentos Imobiliários Ltda., foi deferida a sua Intimação por edital para que efetue o pagamento do valor de R\$ 76.208,08 que deverá ser devidamente atualizado até a data do efetivo pagamento, no prazo de 15 dias, (art. 513, §2º, IV do CPC) a fluir após os 20 dias supra, sob pena de multa e honorários de 10% (art. 523, §1º, do CPC), podendo oferecer impugnação, no prazo de 15 dias subsequentes (art. 525 do CPC). Será o edital afixado e publicado na forma da Lei. NADA MAIS. Dado e passado nesta cidade de São Paulo, aos 10 de abril de 2025.

Edital de Intimação prazo de 20 dias. Processo Nº 0009756-53.2025.8.26.0100 O(A) MM. Juiz(a) de Direito da 38ª VC, do Foro Central Cível, Estado de SP, Dr(a), Guilherme Rocha Oliva, na forma da Lei, etc. Faz Saber a XANGRI-LA PARTICIPAÇÕES S.A., CNPJ 10.267.594/0001-55, que por este Juízo, tramita de uma ação de Cumprimento de sentença, movida por CGMP - Centro de Gestão de Meios de Pagamento S/A. Encontrando-se o réu em lugar incerto e não sabido, nos termos do artigo 513, §2º, IV do CPC, foi determinada a sua Intimação por Edital, para que, no prazo de 15 (quinze) dias úteis, que fluir após o decurso do prazo do presente edital, pague a quantia de R\$ 246.681,43, devidamente atualizada, sob pena de multa de 10% sobre o valor do débito e honorários advocatícios de 10% (artigo 523 e parágrafos, do Código de Processo Civil). Fica ciente, ainda, que nos termos do artigo 525 do Código de Processo Civil, transcrito o período acima indicado sem o pagamento voluntário, inicia-se o prazo de 15 (quinze) dias úteis para que o executado, independentemente de penhora ou nova intimação, apresente, nos próprios autos, sua impugnação. Será o presente edital, por extrato, afixado e publicado na forma da lei. NADA MAIS. Dado e passado nesta cidade de São Paulo, aos 29 de abril de 2025.

Edital de Citação prazo de 20 dias. Processo Nº 1006534-90.2024.8.26.0554 O(A) MM. Juiz(a) de Direito da 6ª VC, do Foro de Santo André, Estado de SP, Dr(a), Bianca Ruffolo Chojniak, na forma da Lei, etc. Faz Saber a(o) Maria do Socorro de Vasconcelos, CPF: 686.761.238-53, que Momentum Empreendimentos Imobiliários Ltda, ajuizou-lhe ação de Cobrança no valor de R\$ 10.961,84, referente a taxa de conservação e melhoramentos do lote 18, da Quadra AK, do Loteamento Ninho Verde- Gleba II, (Comercialmente conhecido como Ninho Verde II - Eco Residence) Estando a requerida em lugar ignorado, foi deferida sua Citação por edital, para que em 15 dias, a fluir após os 20 dias supra, conteste a ação sob pena de serem tidos como verdadeiros os fatos alegados na inicial. Ficando advertido de que Será nomeado curador especial em caso de revelia. Será o edital afixado e publicado na forma da lei. NADA MAIS. Dado e passado nesta cidade de Santo André, aos 28 de abril de 2025.

EDITAL DE INTIMAÇÃO - PRAZO DE 20 DIAS. PROCESSO Nº 0027171-02.2024.8.26.0224. O(A) MM. Juiz(a) de Direito da 8ª Vara Cível, do Foro de Guarulhos, Estado de São Paulo, Dr(a), Luiz Gustavo de Oliveira Martins Pereira, na forma da Lei, etc. FAZ SABER a(o) SMV EMPREENDIMENTOS E CONSTRUÇÃO LTDA, CNPJ 39382900000186, com endereço à Rua Oboé, 54, 116, Vila Nossa Senhora de Fátima, CEP07191-257, Guarulhos - SP que por este Juízo, tramita de uma ação de Cumprimento de sentença, movida por Banco C6 S.A. Encontrando-se o réu em lugar incerto e não sabido, nos termos do artigo 513, §2º, IV do CPC, foi determinada a sua INTIMAÇÃO por EDITAL, para que, no prazo de 15 (quinze) dias úteis, que fluir após o decurso do prazo do presente edital, pague a quantia de R\$82.265,00, devidamente atualizada, sob pena de multa de 10% sobre o valor do débito e honorários advocatícios de 10% (artigo 523 e parágrafos, do Código de Processo Civil). Fica ciente, ainda, que nos termos do artigo 525 do Código de Processo Civil, transcrito o período acima indicado sem o pagamento voluntário, inicia-se o prazo de 15 (quinze) dias úteis para que o executado, independentemente de penhora ou nova intimação, apresente, nos próprios autos, sua impugnação. Será o presente edital, por extrato, afixado e publicado na forma da lei. NADA MAIS. Dado e passado nesta cidade de Guarulhos

# Cenário global assustador

Benedicto Ismael Camargo Dutra (\*)

*A humanidade parece dopada, não viu o que estava se armando. Cada nação tem de assegurar a sua autonomia*

trabalho, causando grandes transformações. Há uma enormidade de crianças que estão no mesmo rumo. A geração digital tem todas as informações na palma da mão, mas está sem rumo, não sabe o que quer. Qual será o futuro das famílias? E da humanidade? Como deveria ser o desenvolvimento das crianças?

A história mostra que sempre houve grupos que queriam dominar tudo: religião, produção, finanças, comportamento. A Inglaterra chegou a ser designada como a dona dos mares.

A existência na Terra é de curta duração, isso deveria despertar o retorno à busca: "Procurai e Achareis", isso é o fundamental para que a humanidade não se perca no emaranhado das cobiças e vaidades. Como agirá o sucessor do Papa Francisco? O que fará com os tabus? Como chamará a humanidade e as novas gerações para a vida real? Esperemos que busque a renovação das teorias sem base nas leis universais da Criação, isto é, sem naturalidade. A finalidade da vida deve ser a elevação espiritual sem causar danos a outros para contemplar as próprias cobiças.

No cenário que vem se alinhando há décadas, os Estados Unidos são os detentores da produção de dólares, a cobiçada moeda global que compra tudo e comanda as finanças, mas também é a nação mais endividada. A China construiu a oficina global de manufaturas com custos imbatíveis, exportando para todas as nações, alcançando um desenvolvimento sem precedentes. Duas forças que disputam influência e poder global.

As novas gerações tem passado os anos da infância grudadas no celular ou tablet. Dominadas por notificações, presas aos dispositivos eletrônicos, deixam o tempo passar sem o real aproveitamento para a finalidade à qual a vida na Terra se destina, e acabam ficando sem rumo. Com a forma de viver confinada ao superficialismo e sem reflexão profunda, os seres humanos estão perdendo a capacidade de ver e enxergar, discernir e interpretar o que está se passando à sua volta.

Poderíamos dizer que as novas tarifas adotadas estão atuando como um antídoto da economia global, ultimamente movida por superavaliação dos ativos financeiros, crédito fácil, produção global de custos baixos, mas não se sabe aonde isso chegará. Para manter a atração do dólar, os juros subiriam, mas a economia e o mercado de ativos financeiros querem juros baixos. A China precisa do livre comércio para continuar expandindo a sua produção fabril e influência.

O apagão que surpreendeu a Europa teria sido influenciado por fenômenos solares, como tempestades geomagnéticas. É mais um acontecimento imprevisto chamando a atenção, mas cada pessoa prossegue isoladamente em seu caminho competitivo sem muita consideração para com o outro, ou no que se passa à sua volta. As condições gerais de vida e a convivência nunca estiveram tão abaladas como agora.

A predominância americana e do dólar estão entrando numa galeria estreita. Em 30 anos de preparo, a China alcançou uma posição especial na economia global, produzindo de tudo e fazendo acordos econômicos com várias nações. Trump trouxe, com o tarifaço, um despertar da letargia, mas há muitos interesses econômicos em jogo e perder é a última coisa que querem ouvir; a mesma situação se aplica à população que, em sua indolência, dificilmente aceita perdas nas condições gerais de vida. Enquanto isso, as estagnadas nações emergentes, como o Brasil, permanecem na posição de subserviência.

Os seres humanos querem dominar a Terra, deixando de reconhecer que não passam de meros hóspedes irresponsáveis, esquecendo que o dono de tudo é o Criador que concedeu a livre resolução aos seres humanos que deveriam buscar a Luz da Verdade, a ponte entre o céu e a Terra. Mas com sua indolência espiritual, de forma consciente ou não, acabam servindo ao anticristo. Logo perceberão que, através da atuação das leis universais da Criação, todos são responsáveis e terão de colher tudo que semearam.


Os seres humanos deixaram a coisa rolar e a dependência se foi instalando. Mudar agora não está fácil. As discussões se assemelham ao "lavar roupa suja em público". Enquanto os poderosos se engalfinham, os fios dos destinos estão conduzindo muitos acontecimentos imprevistos que afetam a todos, chamando a atenção para que ocorra o despertar do espírito apático.


Está ocorrendo um problema grave com as novas gerações. Especialistas apontam que há 289 milhões de nem-nem, nem escola, nem

(\*) Graduado pela Faculdade de Economia e Administração da USP. Coordena os sites www.videaprendizado.com.br e www.library.com.br/home. E-mail: bicdutra@library.com.br.


Luz

## AS PUBLICAÇÕES LEGAIS NOS JORNAIS SÃO DATADAS E AUTENTICADAS, SEM MARGEM PARA ALTERAÇÃO POSTERIOR DO CONTEÚDO DIVULGADO. AFINAL, O JORNAL É LEGAL.







Fórum de Autorregulação do Mercado Publicitário




ASSOCIAÇÃO NACIONAL DE JORNALIS




ASSOCIAÇÃO BRASILEIRA DAS AGÊNCIAS E VEÍCULOS ESPECIALIZADOS EM PUBLICIDADE LEGAL



JORNAIS DO INTERIOR



Publicidade Legal





# Empresas & Negócios do AGRO

agronegocio@netjen.com.br

São Paulo, quarta-feira, 21 de maio de 2025

## Plataforma de informações

Durante o AgroBrasília 2025, o Serpro, empresa de TI do governo federal, vai lançar o Raiz Tech, uma plataforma de informações especialmente voltada para a cadeia produtiva do agronegócio brasileiro, como instituições financeiras, cooperativas e o mercado de insumos e equipamentos agrícolas.

Foto: João Dimas Garcia Maia

**A** Inteligência Artificial tem se consolidado como uma aliada estratégica para o agronegócio, trazendo inovações que transformam a maneira como o setor lida com os desafios diários e as incertezas climáticas. De acordo com um levantamento da Statista, plataforma global de dados e inteligência de negócios, o mercado de IA no segmento deve movimentar cerca de US\$ 4,7 bilhões por ano até 2028.

Já no Brasil, segundo a pesquisa 'A Reinvenção do Agronegócio Brasileiro', realizada pela PwC Brasil e divulgada em abril deste ano, 78% dos CEOs do setor planejam investir na integração de IA com plataformas tecnológicas nos próximos 12 meses, um índice superior à média nacional de outros setores, que é de 69%.

“Esse dado demonstra que o agronegócio brasileiro está mais atento às novas tecnologias, especialmente em um cenário marcado pelas mudanças climáticas e pela necessidade de adaptação constante. A IA oferece soluções que permitem aos produtores fazer frente aos desafios impostos por esses extremos climáticos e, ao mesmo tempo, aumentar a resiliência e a sustentabilidade da produção”, explica Henrique Galvani, CEO da Arara Seed, primeira plataforma de crowdfunding em startups do agronegócio.

## IA NO AGRO



### TECNOLOGIA JÁ É UMA REALIDADE NO SETOR E CEOS BRASILEIROS DEVEM AMPLIAR O USO

## Programa de qualificação

A aplicação via pulverização de agroquímicos e bioinsumos é um dos momentos mais importantes para que no final da safra a colheita seja produtiva e rentável. Pensando nisso, a GIROAgro, uma empresa com quase 25 anos de mercado e 100% brasileira, desenvolveu um laboratório móvel de Tecnologia de Aplicação que tem o objetivo de auxiliar o produtor rural na aplicação de insumos agrícolas, manejo e limpeza de equipamentos utilizados nas pulverizações agrícolas: o Aplique Certo - GIROAgro.

O programa é oferecido aos clientes da empresa e é gratuito, formado por um time de engenheiros agrônomos especialmente treinados e capacitados no assunto. O objetivo é, por meio do ensino e dos treinamentos práticos, identificar falhas na regulagem e na calibração dos pulverizadores, no manejo dos produtos agroquímicos utilizados para a proteção de cultivos ou nutricionais, estabelecendo uma rotina e boas práticas de campo. Garantindo, assim, uma maior efetividade na nutrição de plantas, controle de pragas, doenças, plantas daninhas, com consequente aumento dos tetos produtivos.

De forma itinerante o Aplique Certo percorre todo o país, conforme os pontos de atuação da empresa. Desta maneira, já foram beneficiados mais de cinco mil profissionais do agronegócio e produtores rurais, brasileiros e sul-americanos.

## Foco de gripe aviária pressiona mercado de frango brasileiro



O agronegócio brasileiro está em estado de alerta após a confirmação do primeiro foco de gripe aviária (H5N1) em uma granja comercial em Montenegro, no Rio Grande do Sul, na última sexta-feira (16). Até então, o Brasil havia registrado apenas casos isolados em aves silvestres e criações de subsistência. A nova ocorrência, no entanto, representa um risco mais direto à produção industrial e já tem provocado repercussões no mercado internacional.

Até então, os registros da doença se restringiam a aves silvestres e criações de subsistência. A mudança de cenário fez com que o governo declarasse emergência zoonosológica e passasse a investigar novos casos suspeitos: dois em granjas comerciais em Ipumirim (SC) e Aguiarnópolis (TO) e quatro em criações de fundo de quintal. Uma nova investigação também foi aberta em uma propriedade rural próxima à granja afetada em Montenegro.

A repercussão internacional foi imediata. Países como China, União Europeia, Argentina e Coreia do Sul suspenderam temporariamente a importação de carne de frango brasileira, impactando diretamente as exportações do

país, maior produtor e exportador mundial da proteína.

Para Romário Alves, CEO e fundador da Sonhagro, rede de franquias especializada em soluções para o agronegócio, o momento exige serenidade e ação estratégica. “É um episódio delicado que exige transparência, vigilância e resposta rápida. O Brasil tem capacidade técnica para enfrentar essa situação sem comprometer a confiança internacional. O que precisamos agora é de união entre o setor produtivo e as autoridades para evitar o pânico e proteger nossa segurança alimentar e econômica”, afirma.

O ministro da Agricultura, Carlos Fávaro, declarou que, caso não haja novos focos nos próximos 28 dias, o Brasil poderá retomar o status de país livre de gripe aviária, o que seria essencial para normalizar os fluxos comerciais e restaurar a estabilidade no setor.

Enquanto isso, o monitoramento segue intensificado em todo o território nacional. A recomendação às granjas é redobrar os cuidados com biossegurança, limitar o acesso de pessoas às áreas de produção e comunicar qualquer alteração sanitária aos órgãos competentes.

## Feiras agropecuárias expõem apetite por investimento

Mesmo diante de um cenário desafiador — com margens apertadas e taxas de juros ainda elevadas — produtores rurais voltaram a demonstrar interesse em modernização e estratégias de crescimento. A busca por soluções tecnológicas e linhas de financiamento foi intensa nas principais feiras do setor realizadas em maio, como a Agrishow (Ribeirão Preto/SP), Fenagra (Campinas/SP) e Tecnoshow Comigo (Rio Verde/GO). O movimento sinaliza uma retomada consciente, marcada por mais análise e planejamento, em meio à expectativa pelo próximo Plano Safra.

A Agree esteve presente nas discussões e identificou uma mudança no comportamento dos produtores: mesmo em um ambiente de incerteza, muitos voltaram a buscar alternativas de crédito voltadas à eficiência produtiva e inovação tecnológica.

“O setor começa a reagir, mesmo com o custo do financiamento ainda sendo um ponto de atenção. Percebemos produtores mais atentos, retomando planos de investimento em equipamentos e melhorias. Há um novo olhar: menos imediatista e mais estratégico. A mensagem é clara — quem quiser competir, precisa se preparar desde já”, afirma Víctor Cardoso, Head Comercial da Agree.

## Destaque I



### BioSummit 2025

A programação do BioSummit 2025 apresenta grandes nomes do agronegócio e meio ambiente para tratar do protagonismo brasileiro no uso de bioinsumos e práticas regenerativas, além de trazer dados desse mercado em constante expansão. O evento reúne especialistas, produtores rurais, consultores, pesquisadores e representantes das indústrias nos dias 04 e 05 de junho, na Expo D. Pedro, em Campinas (SP). O painel de abertura tem como tema “O Brasil pode liderar a sustentabilidade global? O que o mundo espera de nós?” e traz Sílvia Massruha, presidente da Embrapa, Marcello Brito, secretário executivo do Consórcio dos Estados da Amazônia Legal, Eduardo Monteiro, country manager da Mosaic e Nelson Ferreira, líder global da prática do agronegócio da McKinsey (biosummit.com.br).

## Destaque II



### SC mantém preço do suíno e segue liderando exportações no Brasil

Santa Catarina manteve nesta semana o preço do quilo do suíno vivo em R\$ 8,38, encerrando um ciclo de seis semanas consecutivas de alta. Segundo levantamento das principais bolsas de comercialização do país, o cenário atual indica uma estabilidade nos valores praticados em várias regiões. Em São Paulo, por exemplo, o valor se mantém há cinco semanas em R\$ 8,80, enquanto em Minas Gerais está em R\$ 8,46 há quatro semanas. O presidente da Associação Catarinense de Criadores de Suínos (ACCS), Losivanio Luiz de Lorenzi, atribui o bom desempenho do estado especialmente ao crescimento das exportações. “Santa Catarina se destacou nos últimos aumentos justamente pelo desempenho nas exportações, que vêm batendo todos os recordes”, ressalta.

## GlobalSynch Group discute a eficiência reprodutiva da pecuária leiteira

Apesar das biotecnologias disponíveis, muitas fazendas leiteiras ainda utilizam monta natural ou inseminação convencional, limitando o desempenho reprodutivo das vacas. Para enfrentar esse cenário, a GlobalGen vet science promove, de 22 a 24 de maio, na ESALQ/USP, em Piracicaba (SP), o GlobalSynch Group – Amigos do Leite, encontro técnico voltado a profissionais da reprodução, com foco na aplicação de programas de Inseminação Artificial em Tempo Fixo (IATF) e como atingir o Ciclo de Alta Fertilidade em rebanhos leiteiros. O evento terá a presença dos pesquisadores Milo Wiltbank (University of Wisconsin–Madison) e Richard Pursley (Michigan State University) pela primeira vez juntos no Brasil -, criadores do primeiro protocolo de IATF do mundo, o Ovsynch, base para uso desta biotecnologia em escala mundial. Participam também o professor Roberto Sartori (ESALQ/USP), hoje um dos grandes nomes da reprodução animal atual, além do coordenador técnico da GlobalGen, Carlos Consentini, e do gerente técnico, Alexandre Prata, com amplos estudos medindo o desempenho da IATF no leite de Norte a Sul do país.

## Pamplona celebra 77 anos com investimentos de R\$ 144 milhões

A Pamplona Alimentos S/A, especialista em carne suína, comemora 77 anos de fundação e anuncia investimentos de R\$ 144 milhões voltados à modernização de suas operações e ao fortalecimento da cadeia produtiva. Os recursos serão destinados à atualização das unidades fabris de Rio do Sul (SC) e Presidente Getúlio (SC), com foco na melhoria das granjas de suínos e à fábrica de ração em Laurentino (SC), reforçando o compromisso da empresa com a inovação, a eficiência produtiva e a sustentabilidade.

## Grupo Safras tem pedido de recuperação judicial deferido

A juíza Giovana Pasqual de Mello, da 4ª Vara Cível de Sinop (MT), deferiu o pedido de recuperação judicial apresentado pelo Grupo Safras. A decisão abrange todas as empresas do conglomerado, incluindo as matrizes e filiais da Safras Armazéns Gerais, Safras Bioenergia e Safras Agroindústria. No pedido protocolado pelo Grupo Safras em 4 de abril, a empresa defendia que a medida seria importante, uma vez que enfrentam grave crise econômico-financeira, motivada por acentuada queda do preço da soja no primeiro semestre de 2023, além da absorção de relevante passivo, e a tentativa de reintegração de posse da planta industrial de Cuiabá.

## Consórcio no setor agrícola: crescimento acima dos 350% nos últimos anos



Com a retração das linhas tradicionais de financiamento, o produtor rural brasileiro tem encontrado no consórcio uma das poucas alternativas viáveis para seguir investindo no campo. Antes mais comum na aquisição de veículos e inóveis, essa modalidade tem ganhado cada vez mais espaço no agronegócio, sendo usada para a compra de tratores, colheitadeiras, implementos agrícolas e até áreas de terra. De acordo com a ABAC, mais de 90 mil participantes foram contemplados somente no ano passado.

OPINIÃO

A importância da sanidade das sementes forrageiras e de cobertura na sustentabilidade da agricultura no Brasil

José Otávio Menten (\*)

As sementes são o insumo mais importante da produção vegetal.

Para garantir o sucesso de qualquer cultivo, é fundamental utilizar sementes de qualidade, considerando aspectos genéticos, físicos, fisiológicos e sanitários.

No entanto, a presença e os efeitos de patógenos — agentes causadores de doenças — ainda são pouco estudados e considerados. É essencial que a sanidade das sementes de plantas forrageiras e de cobertura seja levada em conta, a fim de se obter o máximo potencial produtivo dessas culturas, que têm papel estratégico tanto na alimentação animal quanto na manutenção da saúde do solo.

As plantas forrageiras são utilizadas principalmente como pastagem, mas também servem para fenação, silagem e fornecimento de alimento picado no cocho. Estima-se que as pastagens ocupem cerca de 170 milhões de hectares no Brasil — o equivalente a 20% da área com atividade agropecuária —, mais que o dobro da área cultivada com grãos, cana-de-açúcar, café, frutas, hortaliças, entre outros. São, portanto, a principal fonte de alimento para a pecuária brasileira. Melhorar a qualidade das pastagens é essencial para aumentar a lotação animal por hectare e, consequentemente, a produção de carne e leite.

Já as plantas de cobertura, também chamadas de plantas de serviço, são fundamentais para a recuperação de áreas agrícolas degradadas, contribuindo para a regeneração, conservação e manutenção da saúde do solo.

São centenas as espécies vegetais utilizadas como plantas forrageiras (como braquiárias, Panicum, entre outras) e de cobertura (como crotalárias, mucunas, nabo forrageiro, aveias etc.). Algumas espécies cumprem ambas as funções e têm sido cada vez mais empregadas em sistemas de

produção que se expandem no Brasil, como o plantio direto e a integração lavoura-pecuária-floresta.

É preciso tratar as plantas forrageiras e de cobertura como lavouras, buscando a máxima produtividade. Para isso, devem ser adotadas as mesmas técnicas de manejo aplicadas em cultivos como soja, milho e cana-de-açúcar. Assim como qualquer cultura, essas espécies estão sujeitas a doenças causadas por fungos, bactérias, vírus e nematoides, que podem reduzir os rendimentos em cerca de 15%. Muitos desses patógenos se instalam nas sementes, onde sobrevivem e se disseminam, podendo causar doenças na própria planta ou servir como fonte de inóculo para culturas subsequentes.

Com a expansão do mercado de sementes de plantas forrageiras e de cobertura, é necessário que a produção ocorra em áreas específicas, obedecendo a normas rigorosas que garantam a qualidade das sementes distribuídas em todo o Brasil e para outros países.

É imprescindível que essas sementes estejam livres de patógenos que comprometam a produtividade das espécies cultivadas e que possam, ainda, afetar outras culturas dentro do mesmo sistema de produção. Por isso, é essencial que as sementes de plantas forrageiras e de cobertura sejam submetidas a testes de sanidade, capazes de detectar e identificar patógenos associados. Essas informações são fundamentais para a tomada de decisão quanto à utilização de um lote de sementes e à necessidade de tratamento químico, biológico ou físico adequado.

À medida que a agricultura brasileira avança, torna-se cada vez mais importante garantir sua sustentabilidade. O uso de sementes saudáveis e/ou devidamente tratadas de plantas forrageiras e de cobertura é um passo essencial para consolidar o Brasil como uma referência mundial em produção agrícola.

(\*) Professor Sênior da ESALQ/USP, Presidente do CCAS (Conselho Científico Agro Sustentável) e Membro da ABCA (Academia Brasileira de Ciência Agronômica)

Soluções tecnológicas para a citricultura

A IHARA, empresa especializada em pesquisa e desenvolvimento de defensivos agrícolas com mais de seis décadas de expertise no agro, participa da 50ª edição da Expocitros, um dos maiores eventos de citricultura da América Latina, que ocorre entre os dias 3 e 6 de junho, em Cordeirópolis (SP). O evento, que também celebra a 46ª Semana da Citricultura, é um ponto de encontro essencial para o setor, reunindo produtores, pesquisadores e especialistas. Durante a feira, os participantes terão a oportunidade de conhecer o portfólio da empresa, que oferece soluções tecnológicas para otimizar a produtividade e a sustentabilidade das lavouras de citros, especialmente diante de grandes desafios enfrentados nas últimas safras.

A citricultura brasileira é essencial para a economia do país

e ocupa uma posição de destaque no mercado internacional, com o Brasil sendo líder na produção de suco de laranja. Sua relevância vai além dos números de produção, representando um setor estratégico que gera receitas substanciais por meio das exportações e fortalece a posição do Brasil no comércio global. A qualidade das frutas cítricas brasileiras é amplamente reconhecida, refletindo a constante inovação e do uso de alta tecnologia no cultivo e processamento.

No entanto, os citricultores têm enfrentado desafios significativos nas últimas safras, como as mudanças climáticas, a seca prolongada e a propagação de insetos, plantas daninhas e doenças. Essas dificuldades reforçam a necessidade de novas estratégias de manejo e investimentos em tecnologias para mitigar os impactos negativos no setor (<https://ihara.com.br/>).

Quatro decisões que podem definir a rentabilidade do produtor rural

Com perspectiva de colheita recorde, planejamento estratégico, financiamento ágil e uso de biológicos e genéricos ganham protagonismo

A produção de grãos no Brasil na safra 2024/25 tende a registrar um aumento de 35,4 milhões de toneladas em relação ao ciclo anterior, chegando a 332,9 milhões de toneladas, segundo o 8º Levantamento da Safra de Grãos divulgado na última quinta-feira (15) pela Companhia Nacional de Abastecimento (Conab). O volume, se confirmado, configura um novo recorde para a série histórica da Companhia. A área cultivada também deve crescer cerca de 2,2%, chegando a 81,7 milhões de hectares, enquanto a produtividade média tende a apresentar uma recuperação de 9,5%, com projeção de 4.074 quilos por hectare.

Com base nesses números, a expectativa para a segunda safra é alta. Mas, para que o bom desempenho no campo se traduza em rentabilidade, os produtores precisam tomar decisões estratégicas ainda neste momento. Robson Rizzon, Chief Commercial Officer da Orbia — maior plataforma digital integrada do agronegócio na América Latina — aponta quatro pontos de atenção que podem definir os resultados da próxima safra:

Planejamento: a base do sucesso

O planejamento é a ferramenta mais poderosa à disposição do produtor. “Com o cultivo planejado, o produtor pode identificar o melhor momento para adquirir insumos, aproveitando janelas em que a relação de troca seja mais favorável e garantindo maior previsibilidade no manejo”, afirma Rizzon. A análise antecipada dos custos e variáveis como câmbio, taxa de juros e clima ajuda a proteger a rentabilidade.

Crédito digital: acesso rápido, seguro e personalizado

Opções de financiamento são essenciais para garantir a aquisição de insumos no momento ideal. Plataformas digitais como a Orbia têm simplificado esse processo. “Com poucos cliques, o produtor tem acesso a



crédito ajustado às suas necessidades, considerando sua capacidade financeira, cultura agrícola e região de atuação. É uma experiência completa, desburocratizada e ágil”, explica Rizzon. O crédito disponibilizado pela Orbia por meio da CPR-F (Cédula de Produto Rural Financeira) tem teto inicial de R\$ 500 mil por produtor e permite pagamento alinhado ao ciclo da safra, com prazos de até 360 dias. Com meta de disponibilizar mais de R\$ 1 bilhão em crédito pré-aprovado em 2025, a iniciativa amplia o acesso a recursos com agilidade e condições personalizadas.

Adoção de tecnologias e insumos sustentáveis

A busca por eficiência passa também pelo uso de soluções sustentáveis. Em 2023/24, os gastos com produtos biológicos no Brasil chegaram a R\$ 5 bilhões, com crescimento de 15% sobre o ciclo anterior. “Segundo levantamento da McKinsey, 70% dos produtores afirmam que pretendem manter ou aumentar os investimentos em biológicos. É uma tendência que veio para ficar”, destaca o CCO. Além disso, a digitalização tem transformado o acesso

ao mercado, onde plataformas permitem a compra de insumos, acesso ao crédito e benefícios em um só ambiente, o que reduz riscos e aumenta a eficiência.

Defensivos genéricos: redução de custos com eficiência no campo

Outra alternativa que ganha força são os defensivos genéricos, que, segundo o Sindicato Nacional da Indústria de Produtos para Defesa Vegetal (Sindiveg), podem custar até 25% menos do que os produtos patenteados. “Na Orbia, prevemos um aumento da oferta para atender a demanda de genéricos. Essa opção impacta diretamente na lucratividade e no custo de produção, sem abrir mão da eficiência agrônômica”, comenta o executivo.

Com um cenário de custos elevados e margens pressionadas, o planejamento de médio e longo prazo será essencial para os produtores. A safra 2024/25 representa uma oportunidade para consolidar boas práticas, incorporar tecnologias e fortalecer a competitividade da agricultura brasileira, mesmo diante de um mercado desafiador.

Livro Caixa Digital deve constar na Declaração de Imposto de Renda do produtor rural

A corrida é contra o relógio para a entrega da Declaração de Imposto de Renda 2025, que deve ser enviada pelos contribuintes até às 23h59 do próximo dia 30 de maio. No caso do produtor rural, que é considerado pessoa física, além da Declaração de IR, também é necessário enviar o Livro Caixa Digital. O envio é obrigatório a todos os produtores rurais que tenham receita bruta anual igual ou superior a R\$4.800.000,00. É fundamental preencher a Declaração de Imposto de Renda com as informações do Livro Caixa Digital. Elas devem contar no item “Rendimentos Tributáveis Recebidos de Pessoas Físicas e do Exterior”. Sendo assim, é necessário que o produtor rural se atente a algumas codificações que mudam de um documento para outro.

A advogada Viviane Morales, diretora administrativa da Lastro Agronegócios, explica que neste ano, alguns códigos foram alterados, especialmente os que dizem respeito aos imóveis rurais, o que pode provocar equívocos no preenchimento da declaração. “Os códigos referentes ao tipo de exploração dos imóveis rurais não são iguais nessas declarações, o que significa que é fundamental conferir os dois documentos para evitar um possível erro na informação desses códigos”, explica a advogada.

O preenchimento do Livro Caixa Digital tem uma importância grande no dia a dia do produtor rural. Viviane Morales reforça que o LCDPR é uma ferramenta que contribui muito para a gestão da atividade rural. Sendo assim,



o documento deve ser elaborado ao longo de todo o ano, de forma planejada e assertiva. “Fazer o Livro Caixa Digital não é só alimentar um sistema com informações, é planejar as ações que serão realizadas ao longo do ano, tendo uma visão estratégica até mesmo dos impostos a serem pagos”, alerta a advogada. Por isso, é muito importante organizar essas informações e manter o Livro Caixa Digital sempre atualizado, uma vez que ele não pode mais ser alterado.

Em 2025, o produtor rural que tenha receita bruta superior a R\$4.800.000,00 e seja obrigado a entregar o Livro Caixa Digital também deve estar atento às novas classificações da Receita Federal para pessoas físicas. Isso porque, em 31 de dezembro de 2024, a portaria 505/24 da Receita Federal passou a considerar como Pessoa Física Diferenciada todo contribuinte que tenha rendimento anual superior a R\$15 milhões ou patrimônio declarado acima de R\$30 milhões e Pessoa Física Especial todos

os contribuintes cujo rendimento anual seja igual ou maior a R\$100 milhões. O mesmo valor vale para operações em renda variável. Já os bens declarados da Pessoa Física Diferenciada somam R\$200 milhões. O advogado Gustavo Venâncio, diretor comercial da Lastro Agronegócios, explica que essa alteração tende a impactar o produtor rural, especialmente pelo patrimônio adquirido. “É muito natural que o produtor rural alcance o valor estipulado pela Receita no que diz respeito ao patrimônio. Então, ele precisa revisar os valores das propriedades e dos contratos, para entender se já está enquadrado nessa nova classificação”, alerta Gustavo, que também reforça a necessidade das informações estarem atualizadas tanto na Declaração de Imposto de Renda quanto no Livro Caixa Digital de Produtor Rural. “Os documentos enviados à Receita precisam apresentar as mesmas informações, caso contrário, o produtor rural correrá grandes riscos de cair na malha fina”, finaliza.

Soluções para as principais demandas do campo

O Grupo UbyAgro, multinacional brasileira voltada ao desenvolvimento de especialidades nutricionais tecnológicas de alto valor agregado para o agronegócio, participa da 27ª edição do Showtec, o maior evento do setor em Mato Grosso do Sul. Composta pelas empresas Ubyfol e Vita-

les, a companhia leva soluções para as principais demandas do campo, com destaque para soja, milho, cana e amendoim. Haverá exposição da recente linha de insumos biológicos da Vitales: Hevoc, bioestimulante orgânico com ação hormonal voltada ao desenvolvimento radicular, e Exseleny, à base

de Selênio, micronutriente que fortalece as plantas contra estresses climáticos e reduz o abortamento de vagens. Além disso, o Grupo UbyAgro apresentará o Simplex, bioinsumo multifuncional, que combina três funções essenciais: hidrocapacitor, solubilizador de fósforo (P) e fixador de nitrogênio (N).



AndreyPopov\_CANVA

BIG DATA

## COMO A IA ANTECIPA O COMPORTAMENTO DO CONSUMIDOR

Vivemos em uma era em que cada clique, toque ou movimento digital se transforma em dado. Seja ao assistir a um filme na Netflix, enviar uma mensagem no WhatsApp ou apenas caminhar com o celular no bolso, estamos constantemente gerando informações.

Vinicius Bisineli Gonçalves (\*)

Mas o que as empresas fazem com todos esses dados? Como isso afeta — e melhora — a forma como nos relacionamos com marcas e serviços? A resposta está na combinação entre Big Data e Inteligência Artificial (IA).

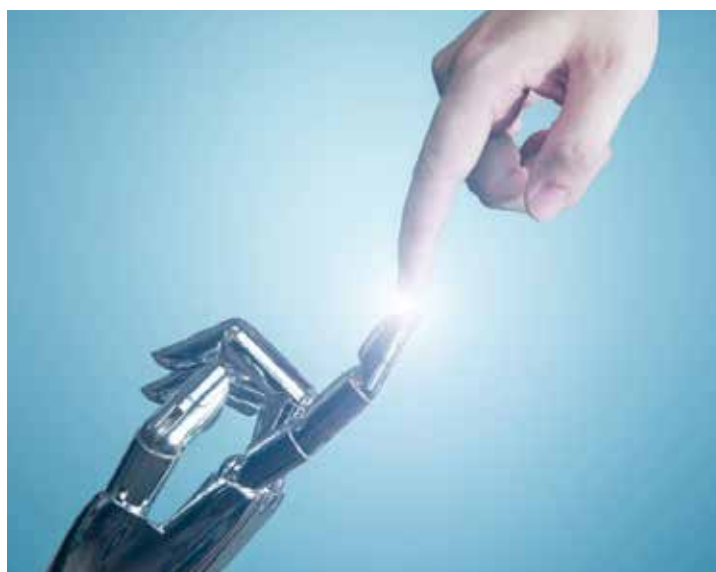
### O que é Big Data e por que ele é tão importante?

De maneira simples, Big Data é a capacidade de lidar com grandes volumes de informações que são geradas de forma rápida, variada e desestruturada. Para ilustrar, imagine uma biblioteca com um bilhão de livros. Para encontrar o título certo na hora certa, é preciso organizar, classificar, catalogar. O mesmo acontece com os dados: precisamos estruturá-los para que possam ser úteis.

Esses dados vêm de várias fontes — redes sociais, e-commerces, CRMs, sensores, aplicativos — e nem sempre fazem sentido imediatamente. Mas o verdadeiro poder do Big Data está justamente na sua capacidade de antecipar. Um dado aparentemente irrelevante hoje pode ser essencial amanhã para entender o comportamento de um consumidor.

Um exemplo clássico da eficácia do Big Data aconteceu em 2012, com a rede de supermercados Target, nos Estados Unidos. A empresa começou a enviar folhetos com produtos para bebês para uma adolescente. O pai, indignado, reclamou com a loja. Pouco tempo depois, descobriu que a filha realmente estava grávida. A empresa havia cruzado os padrões de comportamento da cliente com dados de milhares de consumidores e detectado mudanças sutis em suas compras que indicavam a gravidez — antes mesmo que ela contasse para a família.

Esse caso real mostra como os dados, quando bem organizados e analisados, têm o poder de prever comportamentos com precisão.



zhuyuang\_CANVA

### Dos dados à inteligência: a jornada da informação

A coleta de dados por si só não transforma nada. O que muda o jogo do atendimento ao cliente é a análise inteligente dessas informações. E é aí que entra a Inteligência Artificial.

Antes de prever o futuro, a IA precisa entender o passado. Esse processo começa com a análise descritiva, que observa tudo que já aconteceu: cliques, interações, palavras usadas em mensagens, histórico de compras. Plataformas como a Netflix, por exemplo, rastreiam onde você parou um filme, em qual categoria navega mais, ou até se moveu o mouse sobre determinado título sem dar play. Esses pequenos sinais ajudam a entender suas preferências.

A partir daí, entramos na análise preditiva — quando a IA, com base em dados históricos, começa a prever o próximo passo do cliente: o que ele vai buscar, comprar ou perguntar.

Para que tudo isso funcione, é fundamental que os dados atendam a cinco critérios principais, conhecidos como os 5 V's do Big Data:

**Volume** — é necessário ter uma grande quantidade de dados. Quanto mais registros, mais assertiva será a IA. Um cliente que interage mil vezes com uma plataforma fornece muito mais informações para análise do que alguém que interagiu apenas uma vez.

**Variedade** — é importante ter diferentes tipos de dados: texto, voz, localização, preferências visuais. Não adianta ter um milhão de informações sobre um único comportamento.

**Velocidade** — a IA precisa processar os dados em milésimos de segundo para oferecer respostas em tempo real. Isso é importante, por exemplo, no atendimento via chatbots, onde a primeira frase dita por um cliente pode determinar toda a estratégia de resposta.

**Veracidade** — os dados precisam ser confiáveis. Fontes imprecisas podem comprometer toda a tomada de decisão.

**Valor** — não basta coletar tudo: é preciso avaliar se aquele dado realmente contribui para alguma decisão. Um exemplo: se um cliente acessa o chat e informa que está “com pressa”, essa pequena frase pode ser um gatilho para a IA priorizar respostas objetivas e oferecer soluções mais diretas, reduzindo etapas no fluxo. Por outro lado, um cliente que inicia a conversa com perguntas detalhadas pode estar buscando mais explicações e receber um atendimento mais consultivo. Tudo depende do contexto e da análise.

### IA na prática: o que já acontece hoje

Hoje, a IA é capaz de identificar o humor de um cliente pela forma como ele passa uma mensagem. Se começa com “Oi” ou “Olá”, isso já pode indicar um padrão de comportamento baseado em milhares de interações anteriores. Ao cruzar essas nuances com dados históricos, a IA permite que as marcas ajustem o tom, a abordagem e até a complexidade da resposta — o que melhora a percepção de cuidado e empatia no atendimento ao cliente.

E os benefícios não param por aí. Quando os dados são bem utilizados, a IA consegue:

- Reduzir o tempo de espera ao antecipar as dúvidas mais comuns;
- Direcionar automaticamente o cliente para o canal mais adequado ao seu perfil ou problema;
- Adaptar a linguagem e a jornada com base em localização, histórico e preferências individuais;
- Detectar anomalias (os chamados outliers) que indicam experiências fora do padrão e exigem atenção especial.
- Outro exemplo é o uso da geolocalização: um cliente do Nordeste pode ter hábitos e preferências diferentes de um cliente do Sul, e a IA pode ajustar a comunicação com base nisso — seja no vocabulário, nos produtos ofertados ou no horário ideal de envio de mensagens.

É importante entender que IA não é apenas sobre automação. Quando bem aplicada e com o uso de dados, ela torna a experiência do cliente mais personalizada, fluida e humanizada. Afinal, ser bem atendido não é apenas receber uma resposta rápida, mas sim sentir que a empresa te conhece, entende suas necessidades e está pronta para ajudar antes mesmo que você precise pedir.

Em um cenário onde dados são o segredo do atendimento ao cliente, quem souber refiná-los com inteligência e empatia estará sempre à frente.

(\*) Engenheiro de Dados do Grupo Ótima Digital.



levonigei\_CANVA