

## DESAFIOS E OPORTUNIDADES

## O MARCO LEGAL DA INTELIGÊNCIA ARTIFICIAL E SEU IMPACTO NOS NEGÓCIOS

▶▶ Leia na página 8

## Nova regulamentação do Pix oferece mais controle das empresas

Uso de QR Code para pagamento de boletos via Pix promete transformar cenário financeiro, oferecendo mais controle para as empresas

Com a recente resolução do Banco Central, que regulamenta o pagamento de boletos via Pix com QR Code, a gestão financeira empresarial entra em uma nova era. A mudança facilita as transações, melhora o fluxo de caixa e contribui para a administração estratégica dos recursos.

A possibilidade de quitar boletos instantaneamente pelo sistema Pix, por meio de um QR Code escaneável por smartphones, elimina o prazo de compensação, que antes podia levar até três dias úteis. Assim, os valores são liberados na conta do receptor em segundos. Além disso, a medida reforça a segurança das transações com os mecanismos avançados de proteção contra fraudes. Essa agilidade aumenta a previsibilidade financeira das empresas e possibilita o reinvestimento imediato dos recursos.

Outro aspecto relevante é a digitalização dos serviços financeiros estar disponível para empresas de diversos portes, ampliando as alternativas de pagamento e facilitando a liquidação de boletos em operações B2B. Com a previsão de que mais de 70% das empresas adotem essa solução ao longo de 2025, a regulamentação moderniza o setor financeiro e torna as transações mais seguras e eficientes.

### A era da liquidação instantânea e da eficiência financeira

Um dos principais benefícios dessa inovação é a redução da inadimplência. Com a compensação imediata, as empresas minimizam atrasos nos pagamentos e garantem a rápida disponibilidade dos valores. Essa mudança é especialmente relevante em um cenário econômico desafiador, em que



“a medida reforça a segurança das transações com os mecanismos avançados de proteção contra fraudes. Essa agilidade aumenta a previsibilidade financeira das empresas e possibilita o reinvestimento imediato dos recursos.”

a inadimplência pode comprometer a saúde financeira das organizações.

Segundo Thiago Ferreira, head de Produto ERP Backoffice na Senior Sistemas, multinacional especializada em tecnologia e uma das principais fornecedoras de soluções de gestão empresarial no Brasil, “a liquidação instantânea elimina o prazo de compensação e melhora significativamente o fluxo de caixa das empresas. Isso facilita a gestão financeira e permite um controle mais preciso das finanças”, afirma. “Com a integração do pagamento via Pix em nossos sistemas, as empresas podem otimizar processos financeiros e reduzir encargos relacionados à inadimplência. A segurança das transações é essencial, e estamos comprometidos em oferecer soluções seguras para proteger

os dados financeiros de nossos clientes”, acrescenta Thiago Ferreira.

Uma das inovações do ERP Banking é a geração de boletos híbridos, que combinam código de barras e QR Code. Isso permite que as empresas ofereçam aos clientes a opção de pagamento instantâneo, aumentando a conveniência e a agilidade das transações. Além disso, a integração automática com sistemas de gestão possibilita o acompanhamento em tempo real das finanças, facilitando a conciliação bancária e a administração de contas a receber.

A nova regulamentação torna o pagamento de boletos via Pix uma realidade promissora, trazendo benefícios significativos para as empresas e aprimorando a gestão financeira.

### Benefícios dos serviços de câmbio digital

Soluções de câmbio comercial personalizadas ajudam a reduzir custos, mitigar riscos e maximizar a rentabilidade em transações internacionais. ▶▶

### Regulação da IA no Brasil: Um delicado equilíbrio entre inovação e proteção

A regulação da Inteligência Artificial (IA) no Brasil tem sido um tema de crescente importância e debate nos últimos meses, impulsionada, sem dúvida, pelo inegável avanço tecnológico e crescente popularidade de ferramentas de IA em nosso dia a dia. ▶▶

### O que não se conta sobre o "planejamento" sucessório

O planejamento sucessório é uma ferramenta estratégica que visa organizar e facilitar a transferência do patrimônio de uma pessoa para seus herdeiros ou sucessores, de maneira eficiente e em conformidade com a legislação. ▶▶

### Demanda por espaços flexíveis e expansão nos Coworkings

A volta ao modelo presencial, um dos principais tópicos de debate no mercado corporativo em 2025, está sendo moldada por novas demandas e desafios. Com a baixa taxa de vacância nos imóveis corporativos e as empresas buscando soluções mais flexíveis e centradas no bem-estar de seus colaboradores, a tendência é que a migração para ambientes que proporcionem maior adaptabilidade às organizações, como os coworking, ganhe ainda mais força neste ano. ▶▶

Para informações sobre o

MERCADO FINANCEIRO

faça a leitura do QR Code com seu celular



### Negócios em Pauta



#### Evento farmacêutico

A F/Malta, referência na idealização e execução de eventos de grande porte, assina o conceito e a experiência do MSA 2025 – Meu Sangue Amarelo, summit realizado pela Cimed, terceira maior farmacêutica do Brasil em volume de vendas. Com mais de 30 mil participantes e um investimento de R\$ 30 milhões, o evento será realizado entre os dias 21 e 23 de fevereiro de 2025, no São Paulo Expo, reunindo parceiros, fornecedores, colaboradores e consumidores em uma experiência imersiva que conecta inovação, tecnologia e negócios. O evento marca um momento decisivo para a Cimed, que lança o projeto “Nova Era”, seu plano de crescimento para alcançar um faturamento de R\$ 10 bilhões até 2030. Durante o MSA 2025, a companhia apresentará cerca de 70 novos produtos e espera movimentar aproximadamente R\$ 500 milhões em novos negócios. ▶▶ Leia a coluna completa na página 3

### News@TI



#### Guia sobre uso da inteligência artificial no serviço público

@O evento IA em Ação, realizado nesta terça-feira, 18 de fevereiro, no Serpro, foi marcado pelo reforço do compromisso do governo com a implementação estratégica da inteligência artificial na gestão e no atendimento ao cidadão. Os destaques da atividade foram o lançamento do guia IA Generativa no Serviço Público, com princípios e recomendações para o uso ético da tecnologia, e o anúncio do desenvolvimento do próprio modelo de linguagem da estatal federal de TI: o SerproLLM. Na mesa de abertura, o presidente do Serpro, Alexandre Amorim, enfatizou que a empresa tem sido uma das protagonistas na adoção de IA, participando ativamente do Plano Brasileiro de Inteligência Artificial (PBIA) e investindo na capacitação de mais de 2,5 mil empregados. “A inteligência artificial veio para somar e agregar valor na produção de cada um”, afirmou (https://www.gov.br/governodigital/pt-br/infraestrutura-nacional-de-dados/inteligencia-artificial-1). ▶▶ Leia a coluna completa na página 2

### Política

#### Aberta a caça aos imigrantes

Heródoto Barbeiro



▶▶ Leia na página 2

### Economia da Criatividade

Como captar pais e alunos no exato momento em que estão buscando informações

Carol Olival



▶▶ Leia na página 4

## Aberta a caça aos imigrantes



Heródoto Barbeiro (\*)

Há uma sensação geral de insegurança.

O noticiário incendeia a mente das pessoas que vivem na clandestinidade. Migraram porque não tinham condições de viver no seu país de origem e há atrativos em outro país. Melhores salários, liberdade para escolher onde trabalhar, poder colocar os filhos em escolas públicas, usar o serviço público de saúde e aposentadoria melhor.

Os fatores de atração para os migrantes são fortes. Mas há também os motivos em seus países de origem que empurram milhares de pessoas a abandonarem a sua terra e buscar apoio em outro lugar. Há riscos – e passar a fronteira furtivamente é um deles. Não falar o idioma do país onde pretende se estabelecer é outro. Contudo, para homens, mulheres e crianças vale a pena correr o risco.

Há falta de mão de obra. Há déficit de nascimentos. A juventude procura empregos melhores e com salários mais altos. Faltam trabalhadores jovens. A situação se agrava com a pandemia da Covid-19, a mobilização militar e a fuga dos opositores políticos para os países vizinhos.

O país era, até pouco tempo, a nação que mais recebia migrantes do mundo e era o sonho de muita gente. Buscar moradia, aprender a língua local, fugir da polícia de imigração ilegal são algumas habilidades necessárias para sobreviver como clandestino. A população local apenas tolera a presença dos imigrantes ilegais, mas não quer saber deles em sua comunidade.

A reação dos pagadores de impostos contra os estrangeiros ilegais e acusados de serem criminosos é cortar o acesso à educação, à cobertura médica e ao sistema de aposentadoria. Com isso, diminui também a motivação para os migrantes se apresentarem para fazer os serviços considerados secundários, como o trabalho na construção civil, limpeza pública e outras atividades insalubres com salários mais baixos.

A situação piora com o início da Guerra da Ucrânia. Pelo menos três milhões de russos saíram do país diante das perseguições de bogueiros de extrema direita racista. O último atentado terrorista contra uma casa de show em Moscou provoca um aumento da dificuldade de passar pela fronteira russa, especialmente se forem islâmicos.

O presidente Vladimir Putin promulga uma lei que autoriza a expulsão dos estrangeiros sem julgamento se não tiverem documentação. Todos os estrangeiros têm que se submeter a exames que comprovem que têm um emprego e falam fluentemente russo. Caso contrário, rua! Quem não se regulamentar não poderá mais dirigir, ter conta bancária, dissolver casamento ou colocar os filhos em escolas públicas.

Só falta Putin vestir um boné com a inscrição SDELAT ROSSIYU SNOVA VELIKOY! (Faça a Rússia grande de novo!).

(\*) É âncora do Jornal Nova Brasil e colunista do R7. Mestre em História pela USP e inscrito na OAB. Palestras e mídia training (www.herodoto.com.br).

# Cabo submarino de 50 mil quilômetros passará pelo Brasil

A Meta acaba de anunciar um projeto que prevê o lançamento de um cabo submarino de mais de 50 mil quilômetros, a ser utilizado para transmissão de dados.

Vivaldo José Breternitz (\*)

O cabo, chamado Waterworth, dará a volta ao mundo, conectando a Costa Leste dos EUA ao Brasil, África do Sul, Índia e Austrália, chegando então à Costa Oeste dos EUA. Todos esses pontos já são servidos por cabos submarinos, mas o Waterworth será o primeiro a conectar diretamente o Brasil à África do Sul e a Índia à Austrália, além de ter uma capacidade de transmissão de dados maior que a dos cabos atuais.

Comentários dão conta que a gigante das mídias sociais está desenvolvendo este projeto para ter sua própria infraestrutura de cabos, passando a depender menos de cabos de terceiros e evitando pontos críticos em termos geopolíticos. Nos últimos meses, houve vários incidentes com cabos submarinos que teriam sido cortados por navios de carga civis de alguma forma ligados à Rússia e a China.

Ao que consta, o Waterworth empregará uma tecnologia que conferirá maior vida útil ao cabo, que deverá correr por águas profundas, às vezes a profundidades de



Norimoto\_CANVA

cerca de sete mil metros, tornando-o mais difícil de ser sabotado. Nas proximidades das costas, o cabo usará “técnicas avançadas de sepultamento” para evitar, além de sabotagem, danos causados involuntariamente por navios.

Segundo a Meta, o novo cabo permitirá uma maior cooperação econômica, facilita-

rá a inclusão digital e abrirá oportunidades para o desenvolvimento tecnológico nas regiões pelas quais passará.

Em tese é uma excelente notícia, pois comunicações melhores são boas para todos.

(\*) Doutor em Ciências pela Universidade de São Paulo, é professor, consultor e diretor do Fórum Brasileiro de Internet das Coisas.

## De perfis a pessoas: como a IA está redefinindo a experiência de compra

Na última semana, vimos as soluções baseadas em Inteligência Artificial se destacarem com propostas inovadoras, como agentes autônomos e assistentes virtuais durante a maior feira de retail do mundo, que aconteceu em Nova York. A edição 2025 da NRF Retail's Big Show trouxe à mesa uma discussão sobre como a IA já não é mais apenas um conceito, mas sim uma realidade. Surge, então, a pergunta: como ela nos ajuda a melhorar a performance no varejo, considerando a personalização e os diferentes perfis e gerações que coexistem hoje?

Não se trata apenas de atender a perfis variados, mas também de compreender as gerações que uma marca precisa alcançar, oferecendo produtos e ofertas para públicos tão diversos, sem perder a identidade. Ficou evidente que a personalização da jornada – focada no consumidor de forma individualizada – e a otimização de processos operacionais são apenas a ponta do iceberg.

Para que isso seja possível, algo essencial entra em cena: a governança de dados. Ou melhor, a orquestração de dados. Durante o evento, uma palestra da Coach, empresa do setor de luxo especializada em bolsas e acessórios de couro, mostrou como a companhia atende públicos muito diferentes: desde jovens interessadas em moda e altas executivas até o mundo geek, no qual a empresa está se aventurando atualmente, com o lançamento da coleção virtual de bolsas para o videogame Roblox e Zepeto.

Hoje, temos sistemas geradores de vitrines para lojas físicas, e-commerce e redes sociais que sugerem produtos com base no perfil do cliente. A orquestração de dados é crucial para alimentar esses sistemas com informações precisas, ajustando campanhas com base nas reações dos



ANU/ITERBIT LATAM

consumidores. Na logística, por exemplo, a Inteligência Artificial otimiza estoques, garantindo que os produtos estejam no lugar certo, no momento certo, e posiciona itens complementares estrategicamente. Já no setor bancário, processos como a emissão de um cartão perdido envolvem a integração rápida e segura entre diversos sistemas, evidenciando a importância de uma comunicação eficiente.

Esses exemplos mostram como a integração é fundamental. Empresas como lojas de materiais de construção, a Coach ou bancos, têm seus próprios objetivos – vender produtos, fabricar bolsas ou oferecer serviços financeiros. No entanto, a integração não é o foco principal dessas organizações, o que torna essencial a parceria com especialistas em integração, como a Jitterbit.

Além disso, existe a questão da segurança.

Apesar dos avanços da Inteligência Artificial, ainda há preocupações sobre a proteção dos dados. Por isso, as plataformas de integração precisam contar com camadas robustas de segurança, especialmente no mercado de grandes corporações, que exige níveis elevados de proteção.

Um dos destaques desta edição da NRF foi a hiperpersonalização. Antes, falávamos sobre atender perfis de clientes, como skatistas, surfistas ou executivas. Agora, trata-se de criar experiências para clientes únicos. Por exemplo, uma mulher, uma profissional de TI, mãe de dois filhos, casada, que gosta de viajar e tem várias facetas. Para atender essas necessidades, é preciso entender quando ela é mãe, profissional ou esportista. Isso permite oferecer roupas de ginástica às seis da tarde, porque ela vai para a academia, ou promoções de sabão em pó no fim de semana, quando faz compras para a casa.

Essa é a essência da hiperpersonalização: compreender as diversas camadas de cada indivíduo. Na NRF, isso ficou evidente para mim, tornando a experiência extremamente enriquecedora. Estamos vivendo uma era em que não basta personalizar; é necessário hiperpersonalizar.

Uma das maiores reflexões que levo comigo é o poder da integração de dados. A orquestração entre sistemas não é apenas uma tendência; ela possibilita experiências conectadas em tempo real. Empresas que ainda não investiram nessa transformação correm um risco claro: ficar para trás. Mais do que nunca, acredito que as empresas precisam de parceiros especializados nisso, em IA e segurança para oferecer experiências únicas.

(Fonte: Larissa Marcondes Nakama é Head de Parcerias e Alianças na Jitterbit LatAm, empresa global de software e pioneira no mercado de soluções low-code com IA).

## News @TI

### Gestão de dados e Business Intelligence são determinantes para o negócio

De acordo com Douglas Costa, CTO da Grupo Deal, a resposta está na gestão de informações e no Business Intelligence (BI), que podem mudar o rumo de um negócio de forma estratégica. “Grande parte das companhias ainda sofre com a dispersão de informações e isso afeta na tomada de decisões, além da falta de aproveitamento dos dados disponíveis, afinal, quem tem dados concretos na mão domina o mercado. Uma pesquisa da McKinsey Global Institute comprova isso e mostra que empresas que utilizam dados de forma inteligente têm 23 vezes mais chances de conquistar clientes, 6 vezes mais chances de fidelizá-los e são 19 vezes mais lucrativas”, pontua o especialista (https://dealgroup.global/).

### Plataforma auxilia empreendedores na criação de logotipos, sites e campanhas em segundos

No ritmo acelerado dos negócios, cada minuto conta. O GoDaddy Airo®, agora disponível em português, foi criado para ajudar pequenos empreendedores a otimizar seu tempo e alcançar o sucesso digital com facilidade. Com inteligência artificial integrada, a plataforma permite que qualquer pessoa crie um logotipo, site, e-mail profissional e campanhas para redes sociais em poucos segundos – sem necessidade de conhecimento técnico. “O tempo é o recurso mais valioso de um empreendedor. Muitos deles sonham em ter mais tempo para se dedicar ao que realmente os apaixonam: sua criatividade, seus negócios, sua família. O GoDaddy Airo lhes devolve esse tempo”, diz Luiz D'Elboux, Country Manager da GoDaddy no Brasil. “O GoDaddy Airo é uma solução dinâmica que está constantemente evoluindo, aprendendo e melhorando para atender às necessidades em constante mudança das pequenas empresas”, acrescentou D'Elboux (https://www.godaddy.com/pt-br/airo).

## Estudo TGT ISG identifica 150 estudos de caso de genAI nos negócios

Segundo a nova edição do estudo ISG Provider Lens™ Multi Public Cloud Services 2024 para o Brasil, distribuído pela TGT ISG, a TI enfrenta pressão para cortar custos gerais, dificultando a aprovação de aumentos para projetos de genAI. A maioria dos fornecedores de serviços gerenciados (MSPs) demandam projetos-piloto para avaliar a eficácia da tecnologia, mas o número de projetos

realizados ainda é pequeno: o estudo identificou cerca de 150 casos de uso de genAI no Brasil em negócios, excluindo chatbots. “Embora esse número seja significativo para demonstrar que a genAI gera valor real, ainda é pequeno em comparação com o milhão de empresas que operam no país”, explica Pedro Bicudo L. Maschio, distinguished analyst da ISG e autor do estudo. “Além disso,

fornecedores e consultorias não oferecem uma visão clara dos custos operacionais após a incorporação da tecnologia em aplicações de negócios, pois é difícil estimar quantos prompts e tokens os usuários utilizarão ao empregar a tecnologia para atividades triviais” (https://materias.tivt.com/tivt-e-qualificada-no-estudo-isg-provider-lens-brazil-2024-multi-public-cloud).

# Tesouro Direto e B3 anunciam empresas inovadoras que receberão suporte

Uma plataforma de soluções financeiras a trabalhadores informais, um negócio que oferece recompensas a quem recicla o lixo, uma ferramenta automática de tradução de linguagem de sinais são alguns dos 40 negócios de impacto, empresas com foco em questões sociais e ambientais, que receberão apoio financeiro do Tesouro Direto e da B3. Os nomes foram anunciados na sede da B3, em São Paulo.



Programa distribui R\$ 5,2 milhões a 40 negócios de impacto social.

Ao todo, R\$ 5,2 milhões estão sendo destinados. O anúncio dos vencedores ocorre oito meses após a abertura do edital do Tesouro Direto Impacta (TD Impacta), que atraiu 1,4 mil inscrições de todas as regiões do país.

Os negócios escolhidos foram divididos em três categorias, definidas com base na maturidade do projeto. A primeira é a criação (talentos interessados em empreender, que querem tirar uma ideia do papel). A segunda é a aceleração (para desenvolver negócios e alavancar o crescimento da empresa). A última é a inovação aberta (negócios em estágio de tração ou es-

cala, interessados em testar o conceito com os parceiros da iniciativa).

O dinheiro vem da taxa de custódia que os investidores do Tesouro Direto pagam à B3. Em cada categoria, cinco negócios destaque continuarão a receber apoio financeiro até junho, quando acaba a primeira edição do Tesouro Direto Impacta. Na área de inovação aberta, os cinco empreendimentos de destaque são os seguintes:

• **Green Mining (Barueri, SP):** negócio que incentiva a reciclagem com recompensas, oferecendo rastreabilidade total da cadeia de reciclagem para garantir a logística reversa,

além de promover a formalização e remuneração justa dos catadores para inclusão social;

• **HandTalk (Maceió):** negócio que oferece soluções inovadoras baseadas em inteligência artificial, como tradução automática para língua de sinais e ferramentas de acessibilidade digital, ajudando empresas e pessoas a se comunicar de forma mais inclusiva;

• **Mooney - Educação Financeira (São Paulo):** negócio que oferece educação financeira gamificada (em forma de jogos com níveis e recompensas) para escolas,

da educação infantil ao ensino médio. Animais de estimação virtuais tornam o aprendizado divertido e envolvente;

• **Tindin Educação (Maringá, PR):** plataforma educacional de aprendizado imersivo onde jovens tomam decisões financeiras para seus avatares, aprendendo na prática e de forma segura sobre gestão financeira e investimentos;

• **Trampay (Brasília):** plataforma financeira de impacto social que oferece soluções para trabalhadores autônomos, como adiantamento de recebíveis e conta digital, promovendo inclusão financeira e suporte a profissionais informais.

Ao todo, dez negócios foram escolhidos na categoria de inovação aberta. Cada um deles receberá R\$ 50 mil para refinar as soluções tecnológicas. Os cinco destaques entre os selecionados dividirão mais de R\$ 2 milhões, que devem ser destinados à implementação de projetos-piloto e ao custeio das provas de conceito, que ocorrerão ao longo dos próximos meses (ABR).

## Sinal de telefonia móvel 4G pode chegar em áreas rurais

Sinal de telefonia móvel 4G e internet de alta velocidade no campo podem ser viabilizados em assentamentos rurais e comunidades quilombolas e de povos tradicionais de diferentes regiões do país. É o que prevê acordo de cooperação técnica assinado entre os ministérios do Desenvolvimento Agrário e Agricultura Familiar (MDA), das Comunicações (MCom), a Agência Nacional de Telecomunicações (Anatel) e o Instituto Nacional de Colonização e Reforma Agrária (Incra). O evento marcou a 6ª Reunião Ordinária do Conselho Nacional de Desenvolvimento Rural Sustentável (Condruf).

O projeto de expansão da conectividade será financiado com recursos do Fundo de Universalização dos Serviços de Telecomunicações (Fust). Pelo acordo, caberá ao MDA e ao Incra mapearem, em até 120 dias, as áreas de relevância da agricultura familiar que poderão ser contempladas com a medida.

Já a pasta das Comunicações e a Anatel vão atuar para ativar políticas de inclusão digital, promovendo ações de conectividade e acesso à rede de internet e telefonia móvel em áreas rurais, a partir da articulação com associações representativas e cooperativas que atendem a agricultura familiar, os assentados da reforma agrária,

os quilombolas e a outros povos e comunidades tradicionais. O acordo prevê investimentos em infraestrutura e capacitação de agentes, inclusive agricultores, e de profissionais que atuam em escolas rurais.

De acordo com a justificativa do acordo de cooperação, a medida interministerial tem o objetivo de enfrentar o problema da desigualdade digital. "Tem-se que, por um lado, a expansão das telecomunicações nas áreas rurais tem sido mais lenta do que nas áreas urbanas, por outro, a capacidade de conexão oferecida às camadas mais pobres da população precisa ser melhorada", diz o texto (ABR).

## IRPF 2025: o que muda e como se preparar?

Taís Baruchi (\*)

As novas regras do imposto de renda para pessoa física 2025 deverão ser anunciadas em breve pela Receita Federal. Apesar de provavelmente seguir o padrão dos últimos anos, é de se esperar que algumas mudanças sejam pronunciadas que, se não forem devidamente compreendidas e ajustadas até o prazo de entrega, podem ocasionar riscos de desconformidades legais. Há cerca de um mês do início das entregas, já é hora de se preparar e garantir a declaração correta das informações necessárias.

Com previsão de prazo de entrega entre 17 de março e 31 de maio de 2025, o não cumprimento do envio das declarações neste tempo fará com que as pessoas físicas estejam sujeitas a multas que podem chegar a 20% do imposto devido. Para evitar esse problema, é essencial reunir os documentos precisos e preencher corretamente os dados exigidos.

De forma geral, o IRPF 2025 segue sem mudanças na tabela progressiva, impactando diretamente contribuintes de renda média e baixa. Apesar da intenção do governo de ampliar a faixa de isenção para R\$ 5.000,00, a proposta ainda não foi enviada ao Congresso, mantendo a tributação para quem recebe acima de R\$ 2.824,00 mensais.

A obrigatoriedade da declaração inclui quem recebeu rendimentos tributáveis acima de R\$ 30.639,90 em 2024, quem teve rendimentos isentos ou tributados exclusivamente na fonte superiores a R\$ 200.000,00, possuía bens acima de R\$ 800.000,00 ou obteve receita bruta da atividade rural acima de R\$ 153.199,50. Também precisam declarar aqueles que realizaram operações na Bolsa de Valores, obtiveram ganho de capital na venda de bens ou passaram a residir no Brasil em 2024. Além disso, rendimentos com apostas online e loterias acima de R\$ 2.259,20 são tributados a 15%, conforme a Lei das Bets (Lei 14.790/2023).

Com a tabela progressiva congelada, a faixa de isenção continua em R\$ 2.259,20, mas o desconto simplificado de 20% garante isenção para quem recebe até R\$ 2.824,00 mensais. Para valores superiores, as alíquotas variam entre 7,5% e 27,5%, dependendo da base de cálculo.

O governo pretendia compensar o aumento da isenção para R\$ 5.000,00 com uma nova alíquota de 10% para rendimentos acima de R\$ 50.000,00 mensais, mas inconsistências nos cálculos da Receita Federal adiaram o envio da proposta. Com isso, o congelamento da tabela segue penalizando contribuintes de menor renda, enquanto o arrasto fiscal empurra trabalhadores para faixas de tributação mais altas sem ganho real no poder de compra.

Para minimizar os impactos do IRPF, é fundamental recorrer a deduções legais, como gastos com saúde, educação e dependentes. Quem possui deduções superiores ao desconto simplificado pode optar pela declaração completa, que permite maiores abatimentos.

A declaração poderá ser feita pelo Programa Gerador de Declaração (PGD IRPF 2025), pelo portal e-CAC ou pelo aplicativo Meu Imposto de Renda. A versão pré-preenchida será ainda mais abrangente, incorporando dados sobre investimentos, imóveis e criptoativos, facilitando o preenchimento e reduzindo erros.

Mesmo sem alterações na tributação, os contribuintes devem se organizar com antecedência, revisar suas informações e avaliar possíveis deduções para reduzir a carga tributária. Para quem tem direito à restituição, conferir os dados bancários cadastrados evita contratempos. Diante das incertezas sobre a reforma do IR, acompanhar as atualizações e contar com o auxílio de um especialista pode garantir o cumprimento correto das obrigações fiscais, sem riscos de descumprimento que gerem problemas com os órgãos reguladores.

(\*) CEO e sócia na ECOVIS® BSP.

**NEGÓCIOS em PAUTA**  
lobato@netjen.com.br

### A – Valentine's Day no Brasil

Números do mercado de presentes, flores e lembranças indicam que o Dia de São Valentim, mais conhecido pelo nome em inglês Valentine's Day, começa a ganhar cada vez mais espaço no Brasil. Segundo a Flowwow, marketplace global de flores e presentes, o número de pessoas que têm aproveitado a data para presentear seus pares tem crescido ano após ano no país. Em 2025, esse aumento superou expectativas: somente no Brasil, os pedidos praticamente triplicaram em relação ao ano anterior, com uma alta anual de 213%.

### B – Busca por palestras de cibersegurança

O aumento contínuo de ciberataques tem levado empresas brasileiras a intensificar investimentos em segurança digital, incluindo educação cibernética. Esse foi o cenário registrado pela Redbelt Security, consultoria especializada em cibersegurança. De 2023 para 2024, houve um crescimento de 400% no número de palestras e de 500% no alcance de público, impactando aproximadamente duas mil pessoas. Os temas, voltados para empresas com equipes de 500 a 5.000 colaboradores, abordam desde fundamentos como a tríade de segurança da informação — confidencialidade, integridade e disponibilidade — até práticas avançadas para proteger negócios e colaboradores (<https://www.redbelt.com.br/>).

### C – Capacitação discute soluções para gestão de resíduos

Como tornar a gestão de resíduos mais eficiente e sustentável? Esse é um dos desafios que serão debatidos na capacitação 'Gestão de Resíduos e Conexões para um Futuro Circular' que será sediada no município de Rio Grande da Serra (SP), promovida pela Recicla Latas, entidade gestora responsável pelo aperfeiçoamento do processo de reciclagem de latas de alumínio no Brasil. A capacitação acontecerá no dia 25 de fevereiro, de forma presencial, das 9h às 12h, no Salão do Fundo Social, localizado na Rua Progresso, 700, no Centro da cidade ([https://www.sympla.com.br/evento/seminario-gestao-de-residuos-e-conexoes-para-um-futuro-circular/2826835?share\\_id=copiarlink&fbclid=PAZXh0bgNhZW0CM-](https://www.sympla.com.br/evento/seminario-gestao-de-residuos-e-conexoes-para-um-futuro-circular/2826835?share_id=copiarlink&fbclid=PAZXh0bgNhZW0CM-)

TEAAaaPgN4Mp6gVoiP2EarsFI2836cCoc2In642\_AV9CuaEFIJmYeu-f4gnc0\_aem\_1p\_AT5am\_Hau8LY28HglMQ&referrer=1.instagram.com).

### D – Turnover voluntário

A 30ª edição do Índice de Confiança Robert Half (ICRH) trouxe detalhes sobre a taxa de rotatividade, conhecida como turnover voluntário, que as companhias brasileiras vivenciaram no último ano. A pesquisa revelou um aumento entre as empresas que perderam talentos pela falta de oportunidades de crescimento. Embora já ocupasse a segunda posição no ranking em 2023, a representatividade dessa alternativa subiu de 25% para 40% das respostas em 2024 (<https://www.roberthalf.com/br/pt/insights/indice-confianca>).

### E – Unicred lança a ZIIN

A Unicred inova no setor de investimentos com o lançamento da ZIIN. A marca representa a primeira Distribuidora de Títulos e Valores Mobiliários (DTVM) criada por uma instituição financeira cooperativa no Brasil, ampliando o acesso a soluções de investimentos para os cooperados do Sistema Unicred. A ZIIN ofertará aos cooperados da Unicred uma plataforma completa de investimentos, incluindo produtos de renda fixa e variável via aplicativo. A iniciativa contará também com uma assessoria exclusiva para gerentes e assessores da Unicred, no modelo B2B2C, garantindo suporte personalizado no atendimento aos cooperados.

### F – Alta de 10% na movimentação

Em 2025, a TCP, empresa que administra o Terminal de Contêineres de Paranaguá, alcançou a maior movimentação para o mês de janeiro, com 134.615 TEUs (medida equivalente a um contêiner de 20 pés), alta de 10% em comparação ao registrado no ano anterior. O volume corresponde a 871 mil toneladas de cargas somando o fluxo de embarques e desembarques. O crescimento foi impulsionado por um aumento expressivo nas importações do segmento automotivo e de veículo (19%), e do segmento de eletrônicos e metalmeccânica (59%), que desembarcaram 57 mil toneladas e 39 mil toneladas, respectivamente.

### G – Bolsas de treinamento técnico da Fapesp

O Instituto de Ciências Matemáticas e de Computação (ICMC) da USP, em São Carlos, está com inscrições abertas para duas bolsas de treinamento técnico nível três (TT-III) no projeto Experiência Arquigrafia 4.0. Financiado pela Fundação de Amparo à Pesquisa do Estado de São Paulo (FAPESP), o projeto temático é coordenado pela Faculdade de Arquitetura e Urbanismo e de Design (FAU) da USP, em São Paulo. As inscrições estão abertas até o próximo domingo, 23 de fevereiro. Para se candidatar, basta enviar e-mail com manifestação de interesse (no corpo da mensagem), anexando histórico escolar e currículo lattes (ambos em PDF), para [artur.rozestraten@usp.br](mailto:artur.rozestraten@usp.br), com cópia para [kalinka@icmc.usp.br](mailto:kalinka@icmc.usp.br).

### H – Mobilidade subterrânea

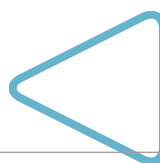
Anunciado esta semana pelo bilionário Elon Musk, o Dubai Loop promete revolucionar a mobilidade urbana da cidade com um sistema de túneis subterrâneos que transportará veículos de forma rápida e eficiente. O projeto, que será desenvolvido pela The Boring Company em parceria com autoridades locais, prevê um trajeto de 17 quilômetros e 11 estações, podendo atender até 20 mil passageiros por hora.

### I – CIC do Imigrante

Nesta sexta-feira, 21, o Centro de Integração da Cidadania (CIC) do Imigrante, da Secretaria da Justiça e Cidadania (SJC), realiza ação social para doação de roupas (de moda feminina, masculina e infantil), e chips de celular, com o objetivo de atender os imigrantes e refugiados em situação de vulnerabilidade social. O evento também contará com a realização de chamadas internacionais gratuitas para reconectar as pessoas em situação de refúgio aos familiares que não estão no Brasil por meio do RLF (Restabelecimento de Laços Familiares), além da disponibilização de vagas de emprego, em parceria com o Posto de Atendimento ao Trabalhador (PAT).

### J – Braço robótico de baixo custo

Um projeto acadêmico da Universidade Cruzeiro do Sul está chamando a atenção por seu potencial de transformar setores críticos da economia. Um grupo de estudantes de engenharia, sob a orientação do Prof. Me, Alexandre Leite Nunes e coordenação do Prof. Dr. Robmilson Simões Gundim, desenvolveu um braço robótico de baixo custo controlado por visão computacional. O protótipo, ainda em fase inicial, promete trazer soluções inovadoras para indústrias que lidam com ambientes de risco, como aquelas do setor químico, farmacêutico e alimentício (<https://www.cruzeirodosul.edu.br/>).



Carol Olival (\*)

# Economia da Criatividade

## #FullSailBrazilCommunity

### Como captar pais e alunos no exato momento em que estão buscando informações

A decisão de escolher uma escola ou universidade é um processo que não acontece de forma linear. Pais e alunos pesquisam, comparam e refletem antes de tomar uma decisão. No entanto, existem momentos específicos nessa jornada em que a busca por informações se torna mais intensa. Esses instantes, chamados de micro-momentos, são oportunidades valiosas para captar a atenção do público e influenciar sua escolha. Estar presente nesses momentos decisivos significa aumentar as chances de conversão e garantir que sua instituição seja a primeira opção considerada. Para isso, é essencial investir em estratégias de SEO, mobile-first e campanhas instantâneas.

Com a popularização dos smartphones, a forma como as pessoas pesquisam mudou drasticamente. A qualquer momento do dia, um pai pode buscar “melhores escolas bilíngues perto de mim” ou um aluno pode pesquisar “faculdades com bolsas de estudo”. Se a sua instituição não estiver bem posicionada no Google, dificilmente será encontrada. Um site otimizado para SEO aumenta a visibilidade da marca e melhora o ranqueamento nas buscas, colocando sua escola ou universidade exatamente onde os

interessados estão procurando. Além disso, a experiência mobile é fundamental. Se um pai acessa um site pelo celular e ele demora a carregar ou não apresenta informações claras, a chance de assistência é enorme. Campanhas instantâneas, como anúncios pagos no Google e redes sociais, também garantem que sua instituição apareça nos momentos certos, impactando quem está pronto para tomar uma decisão.

Os profissionais que investem nessa estratégia conseguem otimizar seus recursos e reduzir o custo por aquisição de alunos. Em vez de gastar grandes quantias com publicidade genérica, a ideia é aparecer no momento exato em que o público-alvo precisa da informação. Isso aumenta a conversão e melhora o relacionamento com potenciais alunos e seus responsáveis. Além disso, uma abordagem baseada em micro-momentos gera um ciclo de aprendizado contínuo. Com o tempo, os dados coletados mostram quais termos de busca são mais relevantes, quais horários têm mais impacto e quais formatos de conteúdo geram maior engajamento.

Algumas instituições já aplicam essa estratégia com grande sucesso. Universidades que investem em campanhas de Google Ads segmentadas conseguem impactar alunos que buscam cursos específicos. Escolas que criam conteúdos

otimizados para SEO garantem que suas metodologias de ensino sejam encontradas por pais que pesquisam diferenciais pedagógicos. Faculdades que usam remarketing fazem com que alunos que visitaram o site, mas não completaram a inscrição, sejam reimpactados e incentivados a finalizar o processo.

Captar alunos não se resume a divulgar uma instituição. O sucesso está em entender o comportamento do público e estar presente no momento exato em que ele busca informações. Adaptar-se a essa nova dinâmica permite que escolas e universidades não apenas aumentem suas matrículas, mas também fortaleçam sua reputação e criem conexões mais autênticas com futuros alunos. O segredo não está apenas em aparecer, mas em aparecer na hora certa.

(\*) - Com graduação em Arquitetura e Urbanismo, pós-graduação em Administração, MBA em Empreendedorismo e Inovação e Mestrado em Marketing Digital, Carol Olival conta com mais de 20 anos de atuação no mercado de educação. Tem foco nas áreas de vendas e marketing e experiência como empreendedora e gestora de escolas próprias. Autora de três livros sobre educação e treinamento corporativo e TEDx speaker, hoje Carol atua como Community Outreach Director da Full Sail University, promovendo constantes debates sobre como o binômio criatividade e tecnologia são necessários a todos profissionais do cenário atual, e o papel da educação dentro desse contexto

## A nova era das fraudes com criptomoedas, Milei e Inteligência Artificial

Jorge Calazans (\*)

Os golpes envolvendo criptomoedas atingiram um novo patamar em 2024, movimentando cerca de US\$ 10 bilhões em esquemas fraudulentos. Segundo um estudo da Chainalysis, os fraudadores têm se beneficiado de tecnologias avançadas para criar golpes mais sofisticados e difíceis de detectar. O crescimento de 40% em relação ao ano anterior foi impulsionado por um aliado poderoso e perigoso: a inteligência artificial (IA).

O uso da inteligência artificial tem permitido a criação de identidades falsas altamente convincentes, dificultando a verificação e identificação de transações suspeitas.

Esse cenário traz um novo desafio para as autoridades mundiais no combate aos golpes financeiros. Isso porque, na era da IA, os criminosos criam identidades sintéticas e falsas, permitindo que se passem por usuários reais e, assim, eles conseguem burlar os controles de verificação de identidade. Além disso, a tecnologia tem sido utilizada para desenvolver conteúdos falsos, como sites fraudulentos e anúncios enganosos, tornando os golpes ainda mais convincentes.

Vale destacar que no estudo recente da Chainalysis, o destaque foi o caso do Huione Group, um conglomerado do Camboja que, além de oferecer serviços legítimos, também se tornou um dos principais facilitadores de crimes cibernéticos. Desde 2021, a empresa processou aproximadamente US\$ 70 bilhões em transações ilícitas, incluindo a venda de tecnologia para golpes e serviços de lavagem de dinheiro.

Além disso, entre os esquemas impulsionados pela IA, está o “pig butchering”, um golpe que mistura pirâmide financeira e estelionato sentimental. Nessa modalidade, as vítimas são enganadas com promessas de investimentos lucrativos ou relacionamentos amorosos, entregando grandes quantias de dinheiro aos criminosos antes de perceberem que foram enganadas.

O Brasil não ficou imune à onda de golpes com criptomoedas. De acordo com a Polícia Federal e especialistas em cibersegurança, o país tem registrado um aumento exponencial de fraudes financeiras digitais utilizando criptomoedas. Os criminosos brasileiros passaram a empregar as mesmas estratégias utilizadas internacionalmente, incluindo deepfakes

para enganar investidores, falsas promessas de rentabilidade e golpes de phishing para roubo de credenciais.

Casos recentes mostram que até figuras públicas têm sido utilizadas como isca para golpes de investimento em criptoativos. Empresas falsas, muitas vezes apresentadas em redes sociais como “oportunidades imperdíveis”, atraem vítimas com promessas de lucros exorbitantes e depósitos fraudulentos.

Autoridades brasileiras têm intensificado operações para combater esses esquemas, mas a falta de uma regulamentação clara dificulta a punição e a prevenção. O Banco Central e a Comissão de Valores Mobiliários (CVM) têm estudado novas regras para proteger investidores e ampliar a transparência no setor.

Os golpes com criptomoedas também abalaram a política internacional. Na Argentina, o governo de Javier Milei enfrenta uma crise após suspeitas de irregularidades no lançamento da criptomoeda \$Libra.

O apoio público do presidente ao ativo digital fez seu valor disparar momentaneamente, antes de despencar em meio a denúncias de fraude. A suspeita de que pessoas próximas ao governo teriam se beneficiado financeiramente levou Milei a ordenar uma investigação contra sua própria administração.

A crise resultou em uma série de denúncias contra o governo, com opositores alegando que mais de 40 mil pessoas foram prejudicadas pelo esquema. O atual presidente argentino tenta abafar a crise sugerindo que apenas indicou a cripto. O caso ainda está sob investigação, mas reforça a necessidade de maior regulamentação e supervisão sobre o mercado de criptoativos em todo o mundo.

Portanto, o avanço dos golpes com criptomoedas demonstra a crescente sofisticação das fraudes digitais e a urgência de medidas mais rigorosas para combater esse tipo de crime. Enquanto criminosos continuam inovando suas estratégias, autoridades, empresas e investidores devem reforçar suas defesas contra essas ameaças. O desafio agora é transformar a inteligência artificial em uma aliada do bem, garantindo mais segurança e transparência para o ecossistema das criptomoedas.

(\*) Advogado especializado na defesa de investidores vítimas de fraudes, ativista no combate às pirâmides financeiras e sócio do escritório Calazans e Vieira Dias Advogados.

## TAILANDIA EMPREENDIMENTO IMOBILIÁRIO S.A.

CNPJ nº 36.568.227/0001-85 - NIRE 35.300.647.041  
ATA DE ASSEMBLEIA GERAL EXTRAORDINÁRIA REALIZADA EM 30 DE SETEMBRO DE 2024

1. **Data, Hora e Local:** No dia 30/09/2024, às 9:00 horas, a Assembleia Geral Extraordinária, na sede social da Tailândia Empreendimento Imobiliário S.A., com sede social na Cidade de São Paulo/SP, na Avenida Presidente Juscelino Kubitschek, nº 360, 4º andar, sala 93, CEP 04543-000 (“Companhia”).

2. **Convocação e Presença:** Dispensada a convocação em virtude da presença de acionistas representando a totalidade do capital social da Companhia, nos termos do art. 124, §4º, da Lei nº 6.404 de 15/12/1976, conforme alterada (“L.S.A.”), conforme assinaturas constantes do Livro de Presença de Acionistas da Companhia. 3. **Mesa:** Presidente: Sr. Bruno de Andrade Vasques; Secretário: Sr. Fernando Ribeiro Stark Crestana. 4. **Ordem do Dia e Deliberações aprovadas por unanimidade:** 4.1. Autorizar a lavratura da ata a que se refere esta AGE, nos termos do art. 130, §1º, da L.S.A. 4.2. Aprovar a criação de ações preferenciais Classe A de emissão da Companhia, nominativas e sem valor nominal, com as seguintes características: (i) não terão direito a voto nas assembleias gerais da Companhia; (ii) nos termos do Art. 17, inciso II, da L.S.A., terão prioridade no reembolso de capital (prioridade essa correspondente à parte do preço de emissão das ações que seja destinada à formação do capital social), sem prêmio, em caso de liquidação da Companhia; e (iii) nos termos do Art. 17, inciso I, da L.S.A., farão jus ao recebimento de dividendos mínimos, prioritários, cumulativos e mensais, observados os termos e condições previstos em acordo de acionistas arquivado na sede da Companhia. 4.3. Aprovar a criação de ações preferenciais Classe B de emissão da Companhia, nominativas e sem valor nominal, com as seguintes características: (i) não terão direito a voto nas assembleias gerais da Companhia; (ii) nos termos do Art. 17, inciso II, da L.S.A., terão prioridade no reembolso de capital (prioridade essa correspondente à parte do preço de emissão das ações que seja destinada à formação do capital social), sem prêmio, em caso de liquidação da Companhia; e (iii) após o recebimento prioritário dos dividendos cabíveis às ações preferenciais Classe A e/ou, conforme aplicável, do resgate de ação preferencial Classe B, nos termos do Art. 17, inciso I, da L.S.A., farão jus ao recebimento de dividendos fixos, cumulativos e mensais, sem aplicação de correção, observados os termos e condições previstos em acordo de acionistas arquivado na sede da Companhia. 4.5. Aprovar a emissão de: (i) 6.667 novas ações ordinárias, nominativas e sem valor nominal, com os mesmos direitos econômicos e políticos das demais ações ordinárias da Companhia; (ii) 1 nova ação preferencial Classe A, nominativa e sem valor nominal; (iii) 100 novas ações preferenciais Classe B, todas nominativas e sem valor nominal; e (iv) 1 nova ação preferencial Classe C, nominativa e sem valor nominal, pelo preço de emissão total de R\$ 12.800.001,00, sendo que o montante de R\$ 10.000.001,00 será destinado à conta de capital social e o montante remanescente de R\$ 12.800.000,00 será destinado à conta de reserva de capital. Em decorrência do referido aumento de capital social da Companhia no valor de R\$ 640.001,00, o capital social da Companhia passará de R\$ 10.000,00, dividido em 10.000 ações ordinárias nominativas e sem valor nominal, para R\$ 650.001,00, dividido em 16.769 ações, sendo 16.667 ações ordinárias, 1 ação preferencial Classe A, 100 ações preferenciais Classe B e 1 ação preferencial Classe C, todas nominativas e sem valor nominal. 4.5.1. Consignar que as 6.667 ações ordinárias, 1 ação preferencial Classe A e 100 ações preferenciais Classe B ora emitidas foram subscritas integralmente na presente data por NK 308 Empreendimentos e Participações S.A., CNPJ nº 53.191.510/0001-50, com sede na Cidade de São Paulo/SP na Avenida Brigadeiro Faria Lima, nº 3.477, 14º andar, parte, Itaim Bibi, CEP 04538-133 (“Investidora”), e serão integralizadas de acordo com os termos do Boletim de Subscrição que integra a presente ata, na forma constante do Anexo I. 4.5.2. Consignar que a 1 ação preferencial Classe C ora emitida foi subscrita na presente data por HOM, Inc Participações S.A., CNPJ nº 36.571.671/0001-50, com sede na Cidade de São Paulo/SP na Avenida Juscelino Kubitschek, nº 360, 4º andar, conjunto 41, Sala 106, Vila Nova Conceição, CEP 04543-000 (“HOM”), e será integralizada de acordo com os termos do Boletim de Subscrição que integra a presente ata, na forma constante do Anexo I. 4.5.3. A HOM, neste ato, de forma irrevogável e irretroativa, expressamente renuncia ao exercício do seu direito de preferência para a subscrição das ações ora subscritas pela Investidora. 4.6. Em razão das deliberações previstas nos itens 4.2 e seguintes acima, o Art. 5º do Estatuto Social da Companhia passa a vigorar com a seguinte nova redação: “Art. 5º - O capital social da Companhia, totalmente subscrito e parcialmente integralizado, é de R\$ 650.001,00, dividido em 16.769 ações, sendo 16.667 ações ordinárias, 1 ação preferencial Classe A, 100 ações preferenciais Classe B e 1 ação preferencial Classe C, todas nominativas e sem valor nominal. § 1º. Cada ação é indivisível em relação à Companhia. § 2º. Cada ação ordinária dá direito a 1 voto nas deliberações das Assembleias Gerais da Companhia. § 3º. Cada ação preferencial Classe A não terá direito a voto nas deliberações da Assembleia Geral, e conferirá ao seu titular as seguintes vantagens (i) direito à prioridade no reembolso do capital, sem prêmio, no caso de liquidação da Companhia, em montante correspondente à parte do preço de emissão de tais ações que seja destinado à formação do capital social; e (ii) direito ao recebimento de dividendos mínimos, prioritários e cumulativos, mensalmente, equivalentes ao Benchmark Mensal, observados os termos do Acordo de Acionistas. § 4º. Cada ação preferencial Classe B não terá direito a voto nas deliberações da Assembleia Geral, e conferirá ao seu titular as seguintes vantagens (i) direito à prioridade no reembolso do capital, sem prêmio, no caso de liquidação da Companhia, em montante correspondente à parte do preço de emissão de tais ações que seja destinado à formação do capital social; e (ii) direito ao recebimento prioritário dos dividendos cabíveis às ações preferenciais Classe A e/ou, conforme aplicável, do resgate de ação preferencial Classe B, direito ao recebimento de dividendos fixos, cumulativos e mensais, sem aplicação de correção, equivalentes ao Benchmark Mensal You, observados os termos do Acordo de Acionistas. § 5º. No exercício em que o lucro for insuficiente, será conferido aos titulares das ações preferenciais com prioridade na distribuição de dividendo cumulativo o direito de recebê-lo à conta das reservas de capital de que trata o §1º do art. 182 da L.S.A. § 7º. Caso a Companhia deixe de pagar os dividendos fixos ou mínimos a que fazem jus os acionistas titulares das ações preferenciais por 3 exercícios sociais consecutivos, tais ações adquirirão o direito de voto, direito que conservarão até o pagamento, na forma do §1º do Art. 111 da L.S.A.” 4.7. Aprovar a criação e instalação do Conselho de Administração da Companhia, que será composto por 3 membros efetivos, acionistas ou não, todos com mandato unificado de 3 anos, eleitos e destituíveis a qualquer tempo pelos acionistas da Companhia, sendo permitida a reeleição. Dessa forma, a Companhia passará a ser administrada por um Conselho de Administração e por uma Diretoria. 4.8. Ato subsequente, aprovar a eleição dos seguintes membros efetivos para compor o Conselho de Administração da Companhia, para um mandato de 3 anos a contar da presente data: (i) Fernando Ribeiro Stark Crestana, brasileiro, solteiro, administrador, RG nº 29.495.272 SSP/SP, CPF nº 324.726.498-19, residente na Cidade de São Paulo/SP, com endereço profissional na Avenida Brigadeiro Faria Lima, nº 3.477, 14º andar, CEP 04538-133, São Paulo/SP, para o cargo de Diretor do Conselho de Administração do Conselho de Administração; (ii) Bruno de Andrade Vasques, brasileiro, casado, economista, RG nº 3.340.258-7 SSP/SP e CPF/MF nº 295.124.278-69, residente na Cidade de São Paulo/SP, com endereço comercial na Cidade de SP/SP, na Avenida Presidente Juscelino Kubitschek, nº 360, 4º andar, Conjunto 41, Vila Nova Conceição, CEP 04543-000, para o cargo de membro do Conselho de Administração; e (iii) Maurício Duarte Belo, brasileiro, casado, engenheiro civil, RG nº 24.858.100 - SSP/SP, CPF/MF nº 273.462.868-63, residente na Cidade de São Paulo/SP, com endereço comercial na Avenida Presidente Juscelino Kubitschek, nº 360, 4º andar, conjunto 41, Vila Nova Conceição, CEP 04543-000, para o cargo de membro do Conselho de Administração. 4.8.1. Os membros do Conselho de Administração ora eleitos tomam posse em seus respectivos cargos na presente data mediante a assinatura dos respectivos termos de posse lavrados em livro próprio da Companhia, cujas cópias constam no Anexo II à presente ata. 4.9. Aprovar a reforma integral e consolidação do Estatuto Social da Companhia, que passa a vigorar de acordo com a redação constante do Anexo III à presente ata. 4.10. Autorizar a administração da Companhia a tomar todas as providências que se fizerem necessárias à efetivação das deliberações ora aprovadas, nos termos da legislação vigente. 5. **Encerramento:** Nada mais havendo a tratar, foram encerrados os trabalhos e lavrada a presente Ata na forma de sumário dos fatos ocorridos, conforme faculta o § 1º do art. 130 da L.S.A., a qual, depois de lida e achada conforme, foi assinada pelos presentes. Acionistas Presentes: NK 308 Empreendimentos e Participações S.A. e Hom, Inc Participações S.A. São Paulo, 30/09/2024. Mesa: Bruno de Andrade Vasques - Presidente; Fernando Ribeiro Stark Crestana - Secretário. Acionistas: Hom, Inc Participações S.A. Abílio Muzkat - Diretor; Bruno de Andrade Vasques Diretor; NK 308 Empreendimentos e Participações S.A. Fernando Ribeiro Stark Crestana - Diretor; Eduardo Henrique Leal Barbosa - Diretor. JUCESP nº 366.757/24-6 em 04/10/2024, Marina Centríon Dardani - Secretária Geral em Execício.

## Intenção de Consumo das Famílias cai em fevereiro

A pesquisa da Confederação Nacional do Comércio de Bens, Serviços e Turismo (CNC) que apura a Intenção de Consumo das Famílias (ICF) mostra queda mensal de 0,2% no índice em fevereiro, chegando aos 104,5 pontos, já descontados os efeitos sazonais. Impactado principalmente pela redução do consumo de bens duráveis (-1,6% mensal e -4,8% no comparativo anual), o resultado interrompe a curva ascendente observada desde dezembro do ano passado. No comparativo com fevereiro

de 2024, a variação anual da ICF sofreu queda de 1,1%. Os dados da CNC revelam que as famílias de maior renda estão mais cautelosas ao consumir, tendência também notada entre aquelas que ganham menos de dez salários mínimos mensais: a intenção de compra reduziu 0,5% e 0,2%, respectivamente, em relação ao mês anterior. O subindicador Perspectiva de Consumo, que mensura a percepção dos entrevistados sobre o seu próprio consumo a médio prazo (nos próximos três meses), caiu nos dois grupos: 2,2% e 1%, respectivamente.

“As famílias já sentem dificuldade em adquirir bens duráveis neste início de ano. Apesar do cenário desafiador, há um esforço em manter o padrão de consumo. No entanto, o comércio já deve sentir a redução das vendas nos próximos meses”, afirma o presidente do Sistema CNC-Sesc-Senac, José Roberto Tadros.

### Homens e mulheres estão menos otimistas

No recorte por gênero, nota-se maior pessimismo em relação ao consumo, com a baixa na variação

anual de intenção de compra de 1,4% entre os homens e de 0,4% entre as mulheres.

Em contrapartida, o público feminino melhorou a sua “perspectiva de consumo” em relação a fevereiro de 2024, ficando 1,1% acima. Os homens não têm o mesmo ponto de vista, pontuando -2,2% no comparativo anual.

### Acesso ao crédito restringe consumo

O subindicador “acesso ao crédito” mostrou que as famílias de maior

renda registraram queda de 0,4%, e que as com rendimentos menores apresentaram aumento de 0,4%.

“A maioria dos componentes do ICF teve alta, com exceção dos duráveis, que teve a maior redução. Isso deixa claro que as famílias sentem o impacto dos juros altos, principalmente os consumidores de maior renda, que estão sendo os mais afetados pela seletividade do crédito”, explica o economista-chefe da CNC, Felipe Tavares (Gecom/CNC).

## BANCO INDUSCRED DE INVESTIMENTO S.A.

C.N.P.J. nº 33.588.252/0001-32

Relatório da Diretoria

Senhores Acionistas, em cumprimento às disposições legais e estatutárias, submetemos a apreciação de V. Sas, o Balanço Patrimonial, as Demonstrações de Resultado, as Mutações do Patrimônio Líquido e a Demonstração do Fluxo de Caixa, referente ao exercício encerrado em 31 de dezembro de 2024 e 2023, bem como, parecer dos auditores independentes. A Diretoria está ao inteiro dispor dos Senhores Acionistas para quaisquer informações adicionais que julgarem necessárias. São Paulo, 04 de fevereiro de 2025.

Balanço Patrimonial em 31 de Dezembro de 2024 e 2023 - (Em milhares de Reais)			
Ativo	Notas	31/12/2024	31/12/2023
<b>Circulante</b>		<b>46.049</b>	<b>25.100</b>
Disponibilidade		179	61
Aplicações Interfinanceiras de Liquidez		26.770	4.714
Aplicações em operações compromissadas		2.976	4.714
Títulos e valores mobiliários	04	23.794	-
<b>Operações de Crédito</b>		<b>14.094</b>	<b>15.143</b>
Operações de crédito		20.718	18.633
(-) Prov. para operações de crédito de liquidação	06	(6.624)	(3.490)
<b>Outros Créditos</b>		<b>302</b>	<b>478</b>
Outros Créditos	07	302	478
<b>Outros Valores e Bens</b>		<b>4.704</b>	<b>4.704</b>
Outros valores e bens	08	4.704	4.704
<b>Não Circulante</b>		<b>2.110</b>	<b>123</b>
Operações de crédito	06	1.840	87
(-) Prov. para operações de crédito de liquidação	06	(9)	(1)
Outros Investimentos P/Incentivos Fiscais		58	58
(-) Prov. P/Perdas Em Inv. P/Incentivos Fiscais		(58)	(58)
Imobilizado	09	743	489
(-) Depreciação Acum. Ativos	09	(464)	(452)
<b>Total do Ativo</b>		<b>48.158</b>	<b>25.223</b>
<b>Ativo Compensado</b>		<b>88.922</b>	<b>69.370</b>

As notas explicativas são parte integrante das demonstrações contábeis

Demonstração das Mutações do Patrimônio Líquido dos Exercícios Findos em 31.12.2024 e 2023 e Semestre Findo em 31.12.2024 - (Em Milhares de Reais)						
Saldos em 31 de dezembro de 2022	Capital Social	Reserva de Capital	Reserva Legal	Reserva Estatutária	Lucros (Prejuízos) Acumulados	Saldo Final
		40.001	423	864	1.776	(11.456)
Aumento de capital	-	-	-	-	-	-
Lucro (prejuízo) líquido do exercício	40.001	423	864	1.776	(12.724)	18.884
<b>Saldos em 31 de dezembro de 2023</b>	<b>40.001</b>	<b>423</b>	<b>864</b>	<b>1.776</b>	<b>(12.724)</b>	<b>18.884</b>
Aumento de capital	30.000	-	-	-	-	30.000
Absorção de prejuízos	-	(423)	(864)	(1.776)	3.063	(2.379)
Lucro (prejuízo) líquido do semestre	-	-	-	-	(2.379)	(2.379)
<b>Saldos em 30 de junho de 2024</b>	<b>70.001</b>	<b>-</b>	<b>-</b>	<b>-</b>	<b>(23.496)</b>	<b>46.505</b>
Lucro (prejuízo) líquido do semestre	-	-	-	-	(1.265)	(1.265)
<b>Saldos em 31 de dezembro de 2024</b>	<b>70.001</b>	<b>-</b>	<b>-</b>	<b>-</b>	<b>(24.761)</b>	<b>45.240</b>

As notas explicativas são parte integrante das demonstrações contábeis

## Notas Explicativas às Demonstrações Contábeis em 31 de Dezembro 2024 e 2023 - (Em milhares de Reais)

**1. Contexto Operacional:** O Banco Induscred de Investimento S.A. tem por objeto a prática de operações inerentes a Banco de Investimento, ativas, passivas e acessórias e outras operações e serviços permitidos pelo Banco Central do Brasil e que venham a ser autorizados, de acordo com as disposições legais e regulamentares vigentes. **2. Apresentação das Demonstrações Contábeis:** As demonstrações contábeis estão sendo apresentadas de acordo com as práticas contábeis adotadas no Brasil Lei nº 6.404/76, com as alterações das Leis nos 11.638/07 e 11.941/09 e Normas e Instruções do Banco Central do Brasil, que estão em consonância com as práticas contábeis adotadas no Brasil aplicáveis às instituições autorizadas a funcionar pelo Banco Central do Brasil, também em conformidade com a regulamentação emanada do Conselho Monetário Nacional, as quais incluem estimativas para registrar determinados ativos e passivos. Assim, as demonstrações incluem várias estimativas, como a vida útil do imobilizado, provisões para contingências, imposto de renda, entre outras, o que pode representar variações em relação a efetiva realização. As demonstrações contábeis da instituição são de responsabilidade da administração, foram aprovadas em 20 de janeiro de 2025 e foram elaboradas pressupondo-se a continuidade normal das operações, pois como se verifica, neste semestre, em que pese o prejuízo contábil, o fluxo de caixa demonstra a geração de caixa a partir das operações do banco. **Principais Práticas Contábeis:** a) Receitas e despesas são registradas de acordo com o regime de competência, observando-se o critério prorata-die. b) Os ativos circulantes e realizáveis a longo prazo são demonstrados pelos valores de realização, incluindo, quando aplicável, os rendimentos e as variações monetárias auferidas, deduzidos das respectivas rendas a apropriar e provisões para perdas. c) São considerados como caixa e equivalentes de caixa as disponibilidades e as aplicações interfinanceiras de liquidez cujos prazos de liquidação na data da contratação eram de até 90 dias. d) As aplicações interfinanceiras de liquidez são demonstradas pelo custo de aquisição acrescido dos rendimentos auferidos até a data do balanço. e) As operações de crédito foram registradas pelo valor do principal e acrescidas dos encargos até a data do balanço. f) Outros valores e bens são representados substancialmente por bens não de uso próprio recebidos em dação de pagamento, disponíveis para venda. São ajustados ao valor de mercado quando este for menor que o custo contabilizado, por meio de constituição de provisão para desvalorização. g) Os ativos imobilizados e intangíveis são demonstrados ao custo de aquisição, deduzido da depreciação/amortização acumulada, calculada pelo método linear, com base em taxas compatíveis com o tempo estimado de vida útil econômica dos bens. h) De acordo com o disposto na Resolução nº 4.924 de 24 de junho de 2021 emitida pelo Banco Central do Brasil e no CPC nº 01 do Comitê de Pronunciamentos Contábeis, a administração anualmente avalia a redução do valor recuperável dos ativos não financeiros (impairment). i) Os passivos circulantes e não circulantes são demonstrados pelos seus valores originais, acrescidos dos encargos e variações monetárias incorridos, deduzidos das despesas a apropriar. As operações pós-fixadas são registradas pelo valor do principal, acrescidas dos encargos auferidos até a data do balanço. j) A provisão para férias, inclusive os encargos sociais, são reconhecidas por competência mensal, segundo o período incorrido, constituídas com base nos direitos adquiridos pelos empregados até a data do balanço. k) A prática para constituir provisão para passivos contingentes e obrigações legais adotam-se as diretrizes da Resolução nº 3.823 de 14 de dezembro de 2009 emitida pelo Banco Central do Brasil e baseado na opinião dos assessores jurídicos e da administração, quando uma provável saída de recursos para liquidação de obrigações e quando os montantes envolvidos foram mensuráveis com suficiente segurança. Os passivos contingentes, quando existentes classificados como riscos de possíveis perdas pelos assessores jurídicos são divulgados em notas explicativas, enquanto aquelas classificadas como perda remota não requer provisão. l) A transferência de recursos, serviços ou obrigações entre as partes, independentemente da cobrança de contrapartida caracterizadas como transações entre partes relacionadas, são divulgadas em conformidade com CPC 05 Comitê de Pronunciamentos Contábeis. m) A provisão para o imposto de renda pessoa jurídica (IRPJ) é calculada à alíquota de 15%, acrescido do adicional de 10%, aplicados sobre o lucro após efetuados os ajustes determinados pela legislação fiscal. A contribuição social sobre o lucro líquido (CSLL) é calculada obedecendo as seguintes alíquotas: - de janeiro/2022 à julho/2022- 20%; - de agosto/2022 a dezembro/2022- 21% (Lei nº 14.446/22); - de janeiro/2023 à dezembro/2023- 20%; - de janeiro/2024 a dezembro/2024- 20%.

b) Composição do Total das Carteiras e Prazos (empréstimos)			
	31/12/2024	31/12/2023	
Vencidos	6.550	5.008	
Vencidos até 90 dias	9.620	11.861	
Vencidos de 91 até 360 dias	4.548	1.764	
Provisão para PCLD	(6.624)	(3.490)	
<b>Parcela Classificada no Ativo Circulante</b>	<b>14.094</b>	<b>15.143</b>	
Vencidos acima de 360 dias	1.840	87	
Provisão para PCLD	(9)	(1)	
<b>Parcela Classificada no Ativo não Circulante</b>	<b>1.831</b>	<b>86</b>	
Total de Empréstimos e Títulos Descontados	22.558	18.720	
Provisão para PCLD	(6.633)	(3.491)	
<b>Total de Empréstimos Líquidos</b>	<b>15.925</b>	<b>15.229</b>	
d) Composição da Carteira por Setor de Atividade			
	31.12.2024	31.12.2023	
Indústria	3.933	6.787	
Comércio	10.217	3.383	
Outros Serviços	-	7.622	
Pessoa Física	-	-	
Serviços	8.408	928	
Provisão para PCLD	(6.633)	(3.491)	
<b>Total</b>	<b>15.925</b>	<b>15.229</b>	
e) Provisão para Créditos de Liquidação Duvidosa por Níveis de Risco			
	31/12/2024	31/12/2023	
Nível A	13.544	12.358	
Nível B	624	267	
Nível C	-	233	
Nível D	-	587	
Nível E	-	746	
Nível F	-	562	
Nível G	-	3.414	
Nível H	6.550	466	
<b>Provisão para PCLD</b>	<b>(6.624)</b>	<b>(3.489)</b>	
<b>Parcela Classificada no Ativo Circulante</b>	<b>14.094</b>	<b>15.144</b>	
Nível A	1.840	87	
Provisão para PCLD	(9)	(1)	
<b>Parcela Classificada no Ativo não Circulante</b>	<b>1.831</b>	<b>86</b>	
Total de Empréstimos e títulos descontados	22.558	18.720	
Provisão para PCLD	(6.633)	(3.490)	
<b>Total de Empréstimos e títulos descontados</b>	<b>15.925</b>	<b>15.230</b>	
e) Composição da carteira por devedor			
	31/12/2024	Participação	
Major devedor	4.151.488	18,40%	
10 maiores devedores	14.107.949	62,54%	
entre 11 e 20 maiores devedores	3.519.273	15,60%	
Demais	779.381	3,45%	
<b>Total</b>	<b>22.558.091</b>	<b>100,00%</b>	

**7. Adiantamentos:** Saldos referentes a adiantamentos para custas judiciais e cartórias nos anos de 2024 foram de R\$ 302 e R\$ 478 em 2023 respectivamente. **8. Outros Valores e Bens:** Refere-se a imóvel para alienação, recebido em liquidação de empréstimos de difícil ou duvidosa solução, conforme inciso II, §2º, art. 3º da Lei nº 13.506/2017:

	31.12.2024	31.12.2023
Imóveis mantidos para venda	4.704	4.704
<b>Total</b>	<b>4.704</b>	<b>4.704</b>

## 9. Imobilizado de Uso

Imobilizado	Saldo em		Adições	Baixas	Saldo em	
	01.01.2024	31.12.2024			01.01.2024	31.12.2024
Móveis e Utensílios	93	-	-	-	93	-
Equipamentos	9	-	-	-	9	-
Sistema de Proc. de Dados	253	254	-	-	507	-
Veículos	134	-	-	-	134	-
<b>Total do Imobilizado</b>	<b>489</b>	<b>254</b>	<b>-</b>	<b>-</b>	<b>743</b>	<b>-</b>

## Depreciação Acumulada

Depreciação Acumulada	Saldo em		Adições	Baixas	Saldo em	
	01.01.2024	31.12.2024			01.01.2024	31.12.2024
Móveis e Utensílios	10%	(93)	-	-	(93)	-
Equipamentos	10%	(9)	-	-	(9)	-
Sistema de Proc. de Dados	20%	(216)	(12)	-	(228)	-
Veículos	20%	(134)	-	-	(134)	-
<b>Total de Depreciação</b>		<b>(452)</b>	<b>(12)</b>	<b>-</b>	<b>(464)</b>	<b>-</b>

## 10. Depósitos

	31/12/2024	31/12/2023
CDB Pós - com certificado C. Prazo	2.578	2.758
CDB Pós - com certificado L. Prazo	-	2.760
<b>Total</b>	<b>2.578</b>	<b>5.518</b>

## 11. Transações entre partes relacionadas:

O Banco mantém transações com partes relacionadas que foram efetuados em condições e taxas compatíveis com médias praticadas com terceiros ou mercado, vigentes nas datas das operações. Do total dos depósitos a prazo no final de 2024 acima informados, os seguintes montantes referem-se a transações entre partes relacionadas:

## Relatório dos Auditores Independentes sobre as Demonstrações Contábeis

Relatório da Administração, somos requeridos a comunicar esse fato. Nada temos que relatar a esse respeito. **Responsabilidade da administração e da governança sobre as demonstrações contábeis:** A administração é responsável pela elaboração e adequada apresentação dessas demonstrações contábeis de acordo com as práticas contábeis adotadas no Brasil, aplicáveis às instituições autorizadas a funcionar pelo Banco Central do Brasil - BACEN e pelos controles internos que ela determinou como necessários para permitir a elaboração de demonstrações contábeis livres de distorção relevante, independentemente se causada por fraude ou erro. Na elaboração das demonstrações contábeis, a administração é responsável pela avaliação da capacidade do Banco continuar operando, divulgando, quando aplicável, os assuntos relacionados com a sua continuidade operacional e o uso dessa base contábil na elaboração das demonstrações contábeis, a não ser que a administração pretenda liquidar o Banco ou cessar suas operações, ou não tenha nenhuma alternativa realista para evitar o encerramento das operações. Os responsáveis pela governança do Banco são aqueles com responsabilidade pela supervisão do processo de elaboração das demonstrações contábeis. **Responsabilidade do auditor pela auditoria das demonstrações contábeis:** Nossos objetivos são obter segurança razoável de que as demonstrações contábeis, tomadas em conjunto, estão livres de distorção relevante, independentemente se causada por fraude ou erro, e emitir relatório de auditoria contendo nossa opinião. Segurança razoável é um alto nível de segurança, mas não, uma garantia de que a auditoria realizada de acordo com as normas brasileiras e internacionais de auditoria sempre detectam as eventuais distorções relevantes existentes. As distorções podem ser decorrentes de fraude ou erro e são consideradas relevantes quando, individualmente ou em conjunto, possam influenciar, dentro de uma perspectiva razoável, as decisões econômicas dos usuários tomadas com base nas referidas demonstrações contábeis. Como parte da auditoria realizada de acordo com as normas brasileiras e internacionais de auditoria, exercemos o julgamento profissional e mantemos ceticismo profissional ao longo da auditoria. Além disso • Identificamos e avaliamos os riscos de distorção relevante nas demonstrações contábeis, independentemente se causada por fraude ou erro, planejamos e executamos procedimentos de auditoria em resposta a tais riscos, bem como

## Demonstração do Resultado dos Exercícios Findos em 31.12.2024 e 2023 e Semestre Findo em 31.12.2024 - (Em Milhares de Reais)

	2º Semestre		Ano	
	2024	2023	2024	2023
<b>Receitas da Intermediação Financeira</b>	<b>3.526</b>	<b>6.247</b>	<b>7.218</b>	<b>7.218</b>
Operações de Crédito	1.998	3.930	6.306	6.306
Resultado Op. c/Títulos, Valores Mobiliários e Inst. Fin. Derivativos	1.529	2.317	912	912
<b>Despesas da Intermediação Financeira</b>	<b>(1.649)</b>	<b>(4.051)</b>	<b>(13.772)</b>	<b>(13.772)</b>
Operações de Crédito no Mercado	(140)	(448)	(1.496)	(1.496)
Provisão para Créditos de Liquidação Duvidosa	(1.509)	(3.603)	(15.518)	(15.518)
Reversão de Prov./Créditos de Liquidação Duvidosa	-	-	3.241	3.241
<b>Resultado Bruto da Intermediação Financeira</b>	<b>1.877</b>	<b>2.196</b>	<b>(6.554)</b>	<b>(6.554)</b>
<b>Outras Receitas (Despesas) Operacionais</b>	<b>(3.131)</b>	<b>(5.829)</b>	<b>(5.688)</b>	<b>(5.688)</b>
Despesas de Pessoal	(1.306)	(2.331)	(1.821)	(1.821)
Outras Despesas Administrativas	(1.760)	(3.370)	(3.444)	(3.444)
Despesas Tributárias	(59)	(99)	(278)	(278)
Outras Receitas (Despesas) Operacionais	(166)	(282)	(275)	(275)
Outras Receitas e Despesas	159	254	130	130
<b>Resultado antes dos Tributos sobre o Lucro</b>	<b>(1.253)</b>	<b>(3.633)</b>	<b>(12.243)</b>	<b>(12.243)</b>
(-) Imposto de Renda e CSLL	(12)	(12)	(481)	(481)
<b>Lucro (Prejuízo) Líquido</b>	<b>(1.265)</b>	<b>(3.644)</b>	<b>(12.724)</b>	<b>(12.724)</b>
<b>Lucro (Prejuízo) Líquido por Ação - R\$</b>	<b>(0,68)</b>	<b>(1,96)</b>	<b>(1,77)</b>	<b>(1,77)</b>

As notas explicativas são parte integrante das demonstrações contábeis

## Demonstração do Resultado Abrangente dos Exercícios Findos em 31 de dezembro de 2024 e 2023 e do Semestre findo em 31.12.2024 - (Em Milhares de Reais)

	2º Semestre		Ano	
	Total	2024	Total	2023
Lucro (Prejuízo) Líquido	(1.265)	(3.644)	(12.724)	(12.724)
<b>Total do Resultado Abrangente</b>	<b>(1.265)</b>	<b>(3.644)</b>	<b>(12.724)</b>	<b>(12.724)</b>

As notas explicativas são parte integrante das demonstrações contábeis

## Demonstração dos Fluxos de Caixa Método Indireto dos Exercícios Findos em 31 de Dezembro de 2024 e 2023 e Semestre Findo em 31 de Dezembro de 2024 - (Em Milhares de Reais)

	2º Semestre		Ano	
	2024	2023	2024	2023
<b>Atividades Operacionais</b>	<b>(1.265)</b>	<b>(3.644)</b>	<b>(12.724)</b>	<b>(12.724)</b>
(Prejuízo) Líquido	(1.265)	(3.644)	(12.724)	(12.724)
Depreciação e Amortização	7	12	9	9
<b>Modificações nos Ativos e Passivos</b>	<b>30.973</b>	<b>1.739</b>	<b>8.080</b>	<b>8.080</b>
Redução (Aumento) de Aplicações Interfinanceiras de liquidez	(23.794)	(23.794)	10.705	10.705
Redução (Aumento) de Operações de Crédito	(4.271)	(695)	12.947	12.947
Redução (Aumento) de Outros Créditos e Outros Valores e Bens	6	-	(1.791)	(1.791)
Aumento (Redução) de Outros Obrigações	68	(304)	749	749
<b>Caixa Líquido Originado (Aplicado) em Atividades Operacionais</b>	<b>1.724</b>	<b>(26.687)</b>	<b>17.976</b>	<b>17.976</b>

## Atividades de Investimento

Aquisição de Imobilizado de Uso

Caixa Líquido Originado em

Atividades de Investimento

Atividades de Financiamento

Aumento/ (Redução) em Depósitos

Aumento/ (Redução) de Capital

Caixa Líquido Originado em

Atividades de Financiamento

Aumento (Redução) no Caixa e Equivalentes de Caixa

Caixa e Equivalentes de Caixa no Início do semestre

Caixa e Equivalentes de Caixa no Final do semestre

Aumento (Redução) no Caixa e Equivalentes de Caixa

As notas explicativas são parte integrante das demonstrações contábeis

Principal

Atualizado

Emissão MRS Taxa Vencto. MRS

Cond Edif Com Yerchanik 16/08/2023 1.398 100% 19/08/2025 1.618

Cur

# Varejo e os desafios na era das fraudes digitais

A popularização de tecnologias como a Inteligência Artificial (IA) generativa tem introduzido, no ambiente digital, mecanismos cada vez mais sofisticados de fraude, como scams, uso indevido de imagens ou voz por deepfakes, phishing, fraudes financeiras, fake news, golpes com criptomoedas, etc

Lucas Anjos (\*)

Quem navega na internet em busca de produtos ou serviços passa a desconfiar de tudo que lhe é apresentado. Trata-se de um esforço razoável distinguir o que é falso e o que verdadeiro. Neste cenário, repleto de publicidade viciada, atores mal-intencionados, vídeos manipulados e ciladas para captura de dados pessoais, as marcas terão de conquistar a confiança de seus clientes.

A pesquisa Life Trends 2025, publicada pela Accenture, revelou que dentre as cinco tendências que exploram como as pessoas estão respondendo às mudanças na sociedade diante das novas tecnologias, a falta de confiança ao que lhes é apresentado virtualmente é a primeira delas. Dos entrevistados em 2024, 52% viram notícias e artigos falsos; 38,8% viram avaliações fraudulentas de produtos online; e 52% sofreram ataques deepfake ou golpes para obter informações pessoais e/ou dinheiro.

Esses índices revelam aquilo que todos já sentem ao buscar algum produto ou serviço na internet. Já é difícil distinguir se determinada marca é verdadeira, se aquele é o seu site oficial ou se o conteúdo que se diz ter



PIRELLA GÖTTSCHE LOWE

sido publicado por aquela marca é legítimo ou falso. Até mesmo as avaliações de produtos, que serviam para atestar a credibilidade e qualidade, geram dúvidas se foram elaboradas por pessoas reais. Em 2022, o TripAdvisor identificou 1,3 milhão de avaliações falsas. Toda esta degeneração da experiência da descoberta do consumidor tem sido intensificada dia após dia pela aceleração do conteúdo gerado pela IA generativa.

É neste mar de incertezas que proliferam comportamentos fraudulentos e golpes online. A pesquisa da Accenture destaca, como consequência tangível, o roubo de informações pessoais e/ou de pagamentos em troca de um produto ou serviço inexistente. Mas existe ainda o impacto psicológico causado por este ambiente,

que está destruindo a confiança das pessoas na experiência online e tornando a hesitação um reflexo—deixo de clicar, de cadastrar e de comprar.

Diante disso, o novo paradigma que se apresenta para as marcas é que elas serão obrigadas a provar quem são e que são confiáveis. Deste ponto extraem-se duas grandes áreas que terão destaque neste novo cenário: a comunicação (necessária para manter um relacionamento digital forte e autêntico com os clientes) e a privacidade e segurança da informação.

É uma consequência lógica que hoje, independentemente do porte, qualquer empresa esteja suscetível a ações fraudulentas nos meios digitais. Há lojas que nem possuem um e-commerce, mas sofrem com a

criação de sites falsos com sua marca e sinais distintivos sem autorização. Assim, a manutenção de programas de governança em privacidade e de segurança da informação, que visem mitigar ações fraudulentas (internas e externas), constitui um investimento necessário para se posicionar no mercado como uma marca segura e confiável.

Os empresários brasileiros já contam com uma legislação que visa aumentar as proteções ao consumidor a partir de uma série de medidas de conformidade, pois, quando bem trabalhadas, geram valor de confiança e credibilidade. A Lei Geral de Proteção de Dados Pessoais (LGPD) tem como objetivo garantir o direito à privacidade e segurança de dados dos cidadãos brasileiros, inclusive nos meios digitais.

Portanto, ao se orientar pela LGPD, as empresas provam aos clientes a adoção de boas práticas de privacidade e de segurança da informação que, além de gerar valor, reduz riscos como vazamentos, fraudes, golpes financeiros e usos indevidos de dados pessoais de seus clientes, colaboradores, fornecedores e parceiros de negócio.

(\*) Advogado no escritório **Cerveira, Bloch, Goettens, Hansen & Longo Advogados Associados.**

## ARENAL EMPREENDIMENTO IMOBILIÁRIO S.A.

CNPJ nº 41.114.954/0001-02 - NIRE 35300635591

**ATA DE ASSEMBLEIA GERAL EXTRAORDINÁRIA REALIZADA EM 28 DE JUNHO DE 2024**

**1. Data, Hora e Local:** No dia 28/06/2024, realizou-se às 18:00 horas, na sede social, Cidade de São Paulo/SP, na Av. Presidente Juscelino Kubitschek, nº 360, 4º andar, sala 97, CEP 04543-000 ("Companhia"). **2. Convocação e Presença:** Dispensada a convocação em virtude da presença de acionistas representando a totalidade do capital social da Companhia, nos termos do art. 124, §4º, da Lei nº 6.404 de 15/12/1976, conforme alterada ("L.S.A."), conforme assinaturas constantes do Livro de Presença de Acionistas da Companhia. **3. Mesa:** Presidente: Sr. Bruno de Andrade Vasques e secretário pelo Sr. Fernando Ribeiro Starck Crestana. **4. Ordem do Dia e Deliberações por unanimidade:** 4.1. Autorizar a lavratura da ata a que se refere esta Assembleia Geral Extraordinária sob a forma de sumário, nos termos do art. 130, §1º, da Lei das S.A. 4.2. Aprovar a criação de ações preferenciais Classe A de emissão da Companhia, nominativas e sem valor nominal, com as seguintes características: (i) não terão direito a voto nas assembleias gerais da Companhia; (ii) nos termos do art. 17, inciso II, da Lei das S.A., terão prioridade no reembolso de capital (prioridade essa correspondente à parte do preço de emissão das ações que seja destinada à formação do capital social), sem prêmio, em caso de liquidação da Companhia; e (iii) nos termos do art. 17, inciso I, da Lei das S.A., farão jus ao recebimento de dividendos mínimos, prioritários, cumulativos e mensais, observados os termos e condições previstos em acordo de acionistas arquivado na sede da Companhia. **4.3.** Aprovar a criação de ações preferenciais Classe B de emissão da Companhia, nominativas e sem valor nominal, com as seguintes características: (i) não terão direito a voto nas assembleias gerais da Companhia; (ii) nos termos do art. 17, inciso II, da Lei das S.A., terão prioridade no reembolso de capital (prioridade essa correspondente à parte do preço de emissão das ações que seja destinada à formação do capital social), sem prêmio, em caso de liquidação da Companhia; e (iii) serão resgatáveis, em moeda corrente nacional, a critério de seu titular, com redução ou não do capital social, observados os termos e condições previstos em acordo de acionistas arquivado na sede da Companhia. **4.4.** Aprovar a criação de ações preferenciais Classe C de emissão da Companhia, nominativas e sem valor nominal, com as seguintes características: (i) não terão direito a voto nas assembleias gerais da Companhia; (ii) nos termos do art. 17, inciso II, da Lei das S.A., terão prioridade no reembolso de capital (prioridade essa correspondente à parte do preço de emissão das ações que seja destinada à formação do capital social), sem prêmio, em caso de liquidação da Companhia; e (iii) após o recebimento prioritário dos dividendos cabíveis às ações preferenciais Classe A e/ou, conforme aplicável, do resgate de ação preferencial Classe B, nos termos do art. 17, inciso I, da L.S.A., farão jus ao recebimento de dividendos fixos, cumulativos e mensais, sem aplicação de correção, observados os termos e condições previstos em acordo de acionistas arquivado na sede da Companhia. **4.5.** Aprovar a emissão de: (i) 6.667 novas ações ordinárias, nominativas e sem valor nominal, com os mesmos direitos econômicos e políticos das demais ações ordinárias da Companhia; (ii) 1 nova ação preferencial Classe A, nominativa e sem valor nominal; (iii) 100 novas ações preferenciais Classe B, todas nominativas e sem valor nominal; e (iv) 1 nova ação preferencial Classe C, nominativa e sem valor nominal, pelo preço de emissão total de R\$ 19.000.001,00, fixado nos termos do art. 170, §1º, inciso II, da L.S.A., sendo que o montante de R\$ 950.001,00 será destinado à conta de capital social e o montante remanescente de R\$ 18.050.000,00 será destinado à conta de reserva de capital. Em decorrência do referido aumento de capital social da Companhia no valor de R\$950.001,00, o capital social da Companhia passará de R\$ 10.000,00, dividido em 10.000 ações ordinárias nominativas e sem valor nominal, para R\$ 960.001,00, dividido em 16.769 ações, sendo 16.667 ações ordinárias, 1 ação preferencial Classe A, 100 ações preferenciais Classe B e 1 ação preferencial Classe C, todas nominativas e sem valor nominal. **4.5.1.** Consignar que as 6.667 ações ordinárias, 1 ação preferencial Classe A e 100 ações preferenciais Classe B ora emitidas foram subscritas integralmente na presente data por **NK 308 Empreendimentos e Participações S.A.**, CNPJ nº 53.191.510/0001-50, com sede na Cidade de São Paulo/SP, na Avenida Brigadeiro Faria Lima, nº 3.477, 14º andar, parte, Itaim Bibi, CEP 04538-133 ("Investidora"), e serão integralizadas de acordo com os termos do Boletim de Subscrição que integra a presente ata, na forma constante do Anexo I, 4.5.2. Consignar que a 1 ação preferencial Classe C ora emitida foi subscrita na presente data por **You Inc Incorporadora e Participações S.A.**, sociedade anônima de capital aberto, CNPJ nº 11.284.204/0001-18, com sede social na Cidade de São Paulo/SP, na Avenida Presidente Juscelino Kubitschek, nº 360, conj. 14, 4º andar, Vila Nova Conceição, CEP 04543-000 ("You"), e será integralizada de acordo com os termos do Boletim de Subscrição que integra a presente ata, na forma constante do Anexo I, 4.5.3. A You, nesta ato, de forma irrevogável e irretirável, expressamente renuncia ao exercício do seu direito de preferência para a subscrição das ações ora subscritas pela Investidora. **4.6.** Em razão das deliberações previstas nos itens 4.2 e seguintes acima, o Art. 5º do Estatuto Social da Companhia passa a vigorar com a seguinte nova redação: "Art. 5º - O capital social da Companhia, totalmente subscrito e parcialmente integralizado, é de R\$960.001,00, dividido em 16.769 ações, sendo 16.667 ações ordinárias, 1 ação preferencial Classe A, 100 ações preferenciais Classe B e 1 ação preferencial Classe C, todas nominativas e sem valor nominal. §1º. Cada ação é indivisível em relação à Companhia. §2º. Cada ação ordinária dá direito a 1 voto nas deliberações das Assembleias Gerais da Companhia. §3º. Cada ação preferencial Classe A não terá direito a voto nas deliberações da Assembleia Geral, e conferirá ao seu titular as seguintes vantagens: (i) direito à prioridade no reembolso do capital, sem prêmio, no caso de liquidação da Companhia, em montante correspondente à parte do preço de emissão de tais ações que seja destinado à formação do capital social; e (ii) direito ao recebimento prioritário dos dividendos cabíveis às ações preferenciais Classe A e/ou, conforme aplicável, do resgate de ação preferencial Classe B, direito ao recebimento de dividendos fixos, cumulativos e mensais, sem aplicação de correção, equivalentes ao Benchmark Mensal You, observados os termos do Acordo de Acionistas. §4º. No exercício em que o lucro for insuficiente, será conferido aos titulares das ações preferenciais com prioridade na distribuição de dividendo cumulativo o direito de recebê-lo à conta das reservas de capital de que trata o §1º do art. 182 da L.S.A. §7º. Caso a Companhia deixe de pagar os dividendos fixos ou mínimos a que fazem jus os acionistas titulares das ações preferenciais por 3 exercícios sociais consecutivos, tais ações adquirirão o direito de voto, direito que conservarão até o pagamento, na forma do §1º do Art. 111 da L.S.A.". **4.7.** Aprovar a criação e instalação do Conselho de Administração da Companhia, que será composto por 3 membros efetivos, acionistas ou não, todos com mandato unificado de 3 anos, eleitos e destituíveis a qualquer tempo pelos acionistas da Companhia, sendo permitida a reeleição. Dessa forma, a Companhia passará a ser administrada por um Conselho de Administração e por uma Diretoria. **4.8.** Ato subsequente, aprovar a eleição dos seguintes membros efetivos para compor o Conselho de Administração da Companhia, para um mandato de 3 anos a contar da presente data: (i) **Fernando Ribeiro Starck Crestana**, brasileiro, solteiro, administrador, RG nº 29.495.272 SSP/SP, CPF nº 324.726.498-19, residente na Cidade de São Paulo/SP, com endereço profissional na Avenida Brigadeiro Faria Lima, nº 3.477, 14º andar, CEP 04538-133, para o cargo de Presidente do Conselho de Administração do Conselho de Administração; (ii) **Bruno de Andrade Vasques**, brasileiro, casado, economista, nº 3.340.258-7-SSP/SP e CPF/MF nº 295.124.278-69, residente na Cidade de São Paulo/SP, com endereço comercial na Cidade de São Paulo/SP, na Avenida Presidente Juscelino Kubitschek, nº 360, 4º andar, Conjunto 41, Vila Nova Conceição, CEP 04543-000, para o cargo de membro do Conselho de Administração; e (iii) **Maurício Duarte Belo**, brasileiro, casado, engenheiro civil, RG nº 24.858.100 - SSP/SP, CPF/MF nº 273.462.868-63, residente na Cidade de São Paulo/SP, com endereço comercial na Av. Presidente Juscelino Kubitschek, nº 360, conj. 14, 4º andar, Vila Nova Conceição, CEP 04543-000, para o cargo de membro do Conselho de Administração. **4.8.1.** Os membros do Conselho de Administração ora eleitos tomam posse em seus respectivos cargos na presente data mediante a assinatura dos respectivos termos de posse lavrados em livro próprio da Companhia, cujas cópias constam no Anexo II à presente ata. **4.9.** Aprovar a reforma integral e consolidação do Estatuto Social da Companhia, que passa a vigorar de acordo com a redação constante do Anexo III à presente ata. **4.10.** Autorizar a administração da Companhia a tomar todas as providências que sejam necessárias à efetivação das deliberações ora aprovadas, nos termos da legislação vigente. **5. Encerramento:** Nada mais havendo a tratar, foram encerrados os trabalhos e lavrada a presente Ata na forma de sumário dos fatos ocorridos, conforme faculta o §1º do art. 130 da L.S.A., a qual, depois de lida e achada conforme, foi assinada pelos presentes. Acionistas Presentes: NK 308 Empreendimentos e Participações S.A. e Horn, Inc Participações S.A. São Paulo, 28 de junho de 2024. **Mesa:** Bruno de Andrade Vasques - Presidente, Fernando Ribeiro Starck Crestana - Secretário. **Acionistas Presentes:** You Inc Incorporadora e Participações S.A. Por: Bruno de Andrade Vasques Cargo: Diretor, Mauricio Duarte Belo Cargo: Procurador NK 308 Empreendimentos e Participações S.A. Por: Fernando Ribeiro Starck Crestana Cargo: Diretor, Por: Eduardo Henrique Leal Barbosa Cargo: Diretor. **JUCESP nº 269.516/24-4 em 22/07/2024, Maria Cristina Frei - Secretária Geral.**

## Para além do canabidiol

Gabriela Kreffta (\*)

*A cannabis medicinal é uma planta que possui muitos compostos terapêuticos que podem ser utilizados de maneira ampla e integrada*

Por conta disso, tornou-se reconhecida pelo seu grande leque de possibilidades de tratamentos para diferentes tipos de doenças, a fim de ajudar a melhorar a saúde e a qualidade de vida das pessoas que estão autorizadas a fazer seu uso por seus respectivos médicos.

Diferente dos fitofármacos, que isolam um princípio ativo da planta, e dos medicamentos sintéticos ou alopáticos, que são produzidos em laboratório por meio da manipulação química de substâncias, a cannabis medicinal pode ser aproveitada em sua totalidade através de seu fitocomplexo, que engloba canabinoides, flavonoides e terpenos. Embora os mais conhecidos sejam CBD (Canabidiol) e THC (Tetrahidrocannabinol), há outros canabinoides secundários, como CBG, CBN e THCV, que desempenham papéis igualmente importantes na modulação dos efeitos terapêuticos.

O THC é bastante conhecido e tem um grande valor para a medicina de maneira geral, pois atua como analgésico forte e potente, sendo fundamental no controle da dor crônica e neuropática, além de auxiliar na redução de náuseas e vômitos em pacientes que estão em tratamento oncológico. Também é amplamente utilizado para estimular o apetite, sendo um grande aliado em casos de caquexia e HIV.

Além disso, o THC tem efeito de relaxante muscular, beneficiando pacientes com esclerose múltipla e espasticidade. Quando administrado de forma respirável e na dose correta, pode melhorar significativamente a qualidade de vida de diversos pacientes, o que reforça a necessidade de quebrarmos paradigmas e diminuirmos o preconceito que ainda existe na população brasileira, que pode ser muito beneficiada por esses componentes.

Já o CBD é amplamente reconhecido por seus benefícios terapêuticos e por não apresentar efeitos psicotrópicos. Possui propriedades ansiolíticas, anti-inflamatórias, neuroprotetoras e antiepilépticas, sendo indicado para o tratamento de transtornos de ansiedade, epilepsia, TEA, dor crônica e distúrbios do sono. Seu perfil de segurança elevado permite seu uso

em diversas faixas etárias, desde crianças até idosos, tornando-se uma opção terapêutica versátil e eficaz para diferentes condições médicas.

Entre os canabinoides secundários, o CBG (Canabigerol) se destaca como o precursor, pois tem propriedades neuroprotetoras, anti-inflamatórias, antibacterianas e antioxidantes, e atua como analgésico e relaxante muscular. Estudos indicam que pode reduzir a pressão intraocular (sendo promissor para glaucoma), aliviar sintomas de TDAH e ter aplicações dermatológicas em condições inflamatórias como a psoríase. Já o CBN (Canabinol) tem ação sedativa e relaxante, sendo um potencial aliado no tratamento da insônia.

Outro canabinoide com grande potencial é a tetra hidrocanabivarina (THCV), que se diferencia do THC, principalmente em sua ação sobre os receptores canabinoides e nos efeitos fisiológicos que provoca. Estudos em modelos animais indicam que a THCV pode diminuir o apetite, aumentar a saciedade e melhorar o metabolismo energético, sugerindo seu potencial no tratamento da obesidade e do diabetes tipo II, porém, é preciso lembrar que é necessário a prescrição médica para qualquer uso desses componentes.

A cannabis também contém flavonoides e terpenos, que possuem funções terapêuticas importantes. Os flavonoides têm ação anti-inflamatória, podendo contribuir para a proteção do sistema nervoso e modulação do sistema imunológico. Já os terpenos são os responsáveis pelo aroma e sabor da planta, mas também apresentam propriedades medicinais. Alguns exemplos incluem o mircenol, com efeito relaxante, o limoneno, que tem ação antidepressiva e ansiolítica, e o pineno, que auxilia na memória e cognição.

A partir disso, podemos perceber que a cannabis medicinal é uma ferramenta valiosa na medicina moderna. Neste sentido, entender seu potencial além do THC e CBD é o primeiro passo para uma abordagem mais eficaz e personalizada. Afinal, a ciência já mostrou seus benefícios, e agora é nosso papel ampliar esse acesso de forma responsável e baseada em evidências concretas e funcionais.

(\*) Técnica Farmacêutica da Santa Cannabis, uma associação sem fins lucrativos que busca fomentar os estudos da cannabis medicinal em pacientes com indicação para o uso, assim como a distribuição legal de CBD e THC medicinal.



# Como o Brasil pode liderar a produção global de hidrogênio verde

O avanço tecnológico tem impulsionado de forma expressiva a demanda por energia

Abelardo de Sá (\*)

Contudo, o setor energético permanece entre os principais responsáveis pelos danos ambientais, em razão de sua elevada dependência de combustíveis fósseis. Esses recursos, ao serem utilizados, emitem substâncias poluentes na atmosfera, com destaque para o dióxido de carbono (CO2), responsável por 55% das emissões globais de gases do efeito estufa (GEE).

Diante desse cenário, reduzir tais emissões para conter o aquecimento global, sem comprometer o crescimento econômico mundial, impõe um desafio complexo aos governos: como conciliar o avanço tecnológico acelerado com a urgência da preservação ambiental?

Nesse contexto, o hidrogênio verde — produzido a partir de fontes renováveis, como energia solar e eólica — surge como uma alternativa promissora. Ele tem o potencial único de acelerar a transição energética, substituindo fontes poluentes por uma produção baseada na eletrólise da água, sem gerar emissões de carbono ou de qualquer outro gás poluente. Trata-se de uma solução sustentável e estratégica para setores industriais e de transporte, que lidam com uma alta demanda de energia em suas atividades.



Scharfing, CANVA

Segundo o World Economic Forum, o hidrogênio verde pode ser responsável por cerca de 10% da redução global necessária para atingir a neutralidade de carbono até 2050. O Brasil destaca-se nesse cenário com seu vasto potencial técnico para a produção dessa alternativa sustentável. De acordo com a Agência Senado, o país tem capacidade para produzir até 1,8 bilhão de toneladas anualmente, impulsionado por seus abundantes recursos de energia renovável.

Projeções indicam que, até 2030, o Brasil poderá alcançar uma produção entre 0,6 e 1,1 milhão de toneladas anuais, com cerca de 60% voltadas ao mercado interno. Até 2050, a produção nacional pode chegar a 32 milhões de toneladas por ano, garantindo ao país até 10% do mercado global.

Na esfera internacional, países como Austrália, Alemanha, China, Arábia Saudita e Chile já estão implementando iniciativas ambiciosas para liderar a produção de hidrogênio verde. Esses esforços incluem grandes projetos de infraestrutura e inovação tecnológica, que colocam essas nações na vanguarda da transição energética.

Em território brasileiro, tanto empresas públicas quanto privadas têm investido no desenvolvimento de projetos que visam consolidar o país como uma referência global na produção de hidrogênio verde. Essas iniciativas estão espalhadas por diferentes estados e incluem desde plantas-piloto até empreendimentos em larga escala.

No entanto, estamos diante de um cenário ainda

incipiente, que carece de viabilidade financeira e logística para a produção em larga escala. O alto custo de produção e a dificuldade de construir infraestrutura para fornecer H2V, como plantas de produção e gasodutos de transporte, ainda são entraves para a ampliação da demanda, que ainda é pequena.

Em razão dessas barreiras, é imprescindível o fortalecimento das parcerias e pesquisas entre organizações e setores. Nessa perspectiva, para o Brasil se tornar mais competitivo em âmbito global, é preciso reduzir o custo de produção do hidrogênio verde ou compensá-lo com incentivos.

Pois, ao serem superadas essas barreiras, o hidrogênio verde se tornará a opção de combustível sustentável número um para o abastecimento de máquinas e meios de transporte, e o Brasil estará estrategicamente posicionado para se tornar um player global nesse mercado. Aproveitando seus recursos naturais e o crescente interesse internacional, o país pode tanto contribuir para a redução das emissões globais quanto se destacar como um líder na construção de uma economia mais sustentável.

(\*) Diretor de Energia e Infraestrutura da Fictor.

# Segurança em condomínios: medidas essenciais para proteger o seu lar

Mirian da Cruz (\*)

A mais recente pesquisa promovida pela Associação Brasileira de Incorporadoras Imobiliárias (ABRAINC) em parceria com a Brain Inteligência Estratégica, divulgada em junho de 2024, revelou que a segurança é prioridade para 80% dos consumidores na hora de escolher um imóvel

Para que as medidas de segurança sejam efetivas, é vital que os funcionários do condomínio, como porteiros e seguranças, sejam treinados em procedimentos de segurança e emergência. A validação dos protocolos de acesso e das rondas realizadas pela equipe é igualmente importante. Ademais, promover campanhas de conscientização entre os moradores sobre a importância de não compartilhar senhas e de estar atento a comportamentos suspeitos contribui significativamente para a segurança coletiva.

Mais de mil pessoas foram consultadas em 13 grandes cidades do país. Em meio a esse cenário, os investimentos em alta proteção em condomínios residenciais, principalmente entre os de luxo, têm se tornado uma tendência crescente no país.

Desenvolver e comunicar planos de contingência para situações de emergência, como incêndios, inundações ou intrusões, é outro componente essencial da segurança em condomínios. Realizar simulações periódicas desses cenários ajuda a preparar tanto os moradores quanto a equipe do condomínio, garantindo que todos saibam como agir em situações críticas.

Para garantir a proteção de todos, é fundamental implementar uma série de medidas que promovam um ambiente seguro e acolhedor. No que diz respeito à segurança e proteção, não é hora de economizar e sim priorizar o que há de mais seguro e tecnológico nessas questões.

A manutenção preventiva dos sistemas de segurança não pode ser negligenciada. É fundamental realizar inspeções regulares em equipamentos como câmeras, alarmes e extintores de incêndio, assegurando que todos estejam em pleno funcionamento. A manutenção adequada desses dispositivos é crucial para garantir que, em casos de emergência, possam desempenhar suas funções de forma eficaz.

Um dos primeiros passos é estabelecer um controle de acesso eficiente, que pode ser realizado por meio de portarias virtuais ou físicas. A utilização de sistemas de monitoramento permite um registro detalhado de quem entra e sai do condomínio, além de manter um cadastro atualizado de moradores e visitantes, que deve incluir fotos e dados de contato. É essencial que a entrada de prestadores de serviços e visitantes seja feita mediante autorização prévia dos moradores, evitando assim surpresas indesejadas.

Por fim, estabelecer um canal de comunicação eficiente, seja através de um aplicativo ou de um grupo de mensagens, permite alertar os moradores sobre incidentes ou situações de risco de maneira rápida e eficaz. Todas essas práticas, quando implementadas de forma integrada, ajudam a criar um ambiente mais seguro e protegido, promovendo a tranquilidade e o bem-estar de todos os moradores. A segurança em condomínios é uma responsabilidade compartilhada, e a colaboração entre moradores e administração é fundamental para alcançar esse objetivo.

Outro aspecto crucial para a segurança condominial é o monitoramento eletrônico. A instalação de câmeras de segurança nas áreas comuns, como entradas, saídas, garagens, corredores e elevadores, proporciona uma vigilância constante que pode inibir ações delituosas. Além disso, garantir uma iluminação adequada em todas as áreas do condomínio, especialmente nas entradas e estacionamentos, é uma medida simples, mas eficaz, para aumentar a segurança.

(\*) CEO na Full Facilities e atua há mais de 25 anos no setor.

## Alimentos estão mais baratos, mas preços devem cair mais, diz ministro

O ministro do Desenvolvimento Agrário, Paulo Teixeira, disse que já é possível encontrar alimentos com preços mais em conta em supermercados do país. Em entrevista a emissoras de rádio durante o programa Bom Dia, Ministro, ele avaliou, entretanto, que é preciso que os preços caiam ainda mais.

“Se você for ao supermercado hoje, vai ver que os preços estão bem melhores que há um mês ou dois. É o momento do povo vivenciar [a queda dos preços]. Mas tem muito o que fazer ainda. Os produtos vão baixar mais. Temos que tomar todas as medidas pra baixar os preços dos produtos.”

Teixeira lembrou que os preços dos alimentos no Brasil subiram, sobretudo, em meio às eleições norte-americanas. “O dólar estava R\$ 5,70 e passou para R\$ 6,30. Todos os alimentos que estão ancorados no dólar, porque são exportáveis, subiram junto”, explicou o ministro.

“Esses alimentos que estão ancorados no dólar, à medida que o dólar baixou, estão sendo mais baratos. Mesmo as carnes estão baixando. O que está muito fora de propósito hoje é o ovo. Estamos fazendo um estudo desses alimentos que estão fora da curva, as carnes e o ovo, o açúcar, o café e a laranja” (Abr).

## SAIBRO EMPREENDIMENTO IMOBILIÁRIO S.A.

CNPJ nº 34.400.488/0001-66 - NIRE 35.300.651.626  
ATA DE ASSEMBLEIA GERAL EXTRAORDINÁRIA REALIZADA EM 19 DE DEZEMBRO DE 2024

**1. Data, Hora e Local:** No dia 19/12/2024, na sede social na Cidade de São Paulo/SP, na Av. Presidente Juscelino Kubitschek, nº 360, 4º andar, sala 79, CEP 04543-000 (“Companhia”).

**2. Convocação e Presença:** Dispensada a convocação em virtude da presença de acionistas representando a totalidade do capital social da Companhia, nos termos do Artigo 124, §4º, da Lei nº 6.404 de 15/12/1976, conforme alterada (“L.S.A.”), conforme assinaturas constantes do Livro de Presença de Acionistas da Companhia.

**3. Mesa:** Os trabalhos foram presididos pelo Sr. Abrão Muszkat e secretariados pelo Sr. Fernando Ribeiro Starck Crestana.

**4. Ordem do Dia e Deliberações por unanimidade:**

**4.1. Autorizar a lavratura da ata a que se refere esta Assembleia Geral Extraordinária sob a forma de sumário, nos termos do Artigo 130, §1º, da L.S.A.**

**4.2. Aprovar a criação de ações preferenciais Classe A de emissão da Companhia, nominativas e sem valor nominal, com as seguintes características:** (i) não terão direito a voto nas assembleias gerais da Companhia; (ii) nos termos do Artigo 17, inciso II, da Lei das S.A., terão prioridade no reembolso de capital (prioridade essa correspondente à parte do preço de emissão das ações que seja destinada à formação do capital social), sem prêmio, em caso de liquidação da Companhia; (iii) nos termos do Artigo 17, inciso II, da Lei das S.A., terão prioridade no reembolso de dividendos mínimos, prioritários, cumulativos e mensais, observados os termos e condições previstos em acordo de acionistas arquivado na sede da Companhia.

**4.3. Aprovar a criação de ações preferenciais Classe B de emissão da Companhia, nominativas e sem valor nominal, com as seguintes características:** (i) não terão direito a voto nas assembleias gerais da Companhia; (ii) nos termos do Artigo 17, inciso II, da L.S.A., terão prioridade no reembolso de capital (prioridade essa correspondente à parte do preço de emissão das ações que seja destinada à formação do capital social), sem prêmio, em caso de liquidação da Companhia; e (iii) serão resgatáveis, em moeda corrente nacional, a critério de seu titular, com redução ou não do capital social, observados os termos e condições previstos em acordo de acionistas arquivado na sede da Companhia.

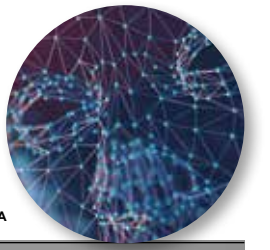
**4.4. Aprovar a criação de ações preferenciais Classe C de emissão da Companhia, nominativas e sem valor nominal, com as seguintes características:** (i) não terão direito a voto nas assembleias gerais da Companhia; (ii) nos termos do Artigo 17, inciso II, da Lei das S.A., terão prioridade no reembolso de capital (prioridade essa correspondente à parte do preço de emissão das ações que seja destinada à formação do capital social), sem prêmio, em caso de liquidação da Companhia; e (iii) após o recebimento prioritário dos dividendos mínimos, prioritários, cumulativos e mensais, observados os termos e condições previstos em acordo de acionistas arquivado na sede da Companhia.

**4.5. Aprovar a emissão de:** (i) 6.667 novas ações ordinárias, nominativas e sem valor nominal, com os mesmos direitos econômicos e políticos das demais ações ordinárias da Companhia; (ii) 1 nova ação preferencial Classe A, nominativa e sem valor nominal; (iii) 100 novas ações preferenciais Classe B, todas nominativas e sem valor nominal; e (iv) 1 nova ação preferencial Classe C, nominativa e sem valor nominal, pelo preço de emissão total de R\$ 11.200.001,00, sendo que o montante de R\$ 560.001,00 será destinado à conta de capital social e o montante remanescente de R\$ 10.640.000,00 será destinado à conta de reserva de capital. Em decorrência do referido aumento de capital social da Companhia no valor de R\$ 560.001,00, o capital social da Companhia passará de R\$ 10.000.000,00, dividido em 10.000 ações ordinárias nominativas e sem valor nominal, para R\$ 570.001,00, dividido em 16.769 ações, sendo 16.667 ações ordinárias, 1 ação preferencial Classe A, 100 ações preferenciais Classe B e 1 ação preferencial Classe C, todas nominativas e sem valor nominal.

**4.5.1. Consignar que as 6.667 ações ordinárias, 1 ação preferencial Classe A e 100 ações preferenciais Classe B ora emitidas foram subscritas integralmente na presente data por NK 308 Empreendimentos e Participações S.A., CNPJ sob o nº 53.191.510/0001-50, com sede na Cidade de São Paulo/SP, na Avenida Brigadeiro Faria Lima, nº 3.477, 14º andar, parte, Itaim Bibi, CEP 04538-133 (“Investidora”), e serão integralizadas de acordo com os termos do Boletim de Subscrição que integra a presente ata, na forma constante do Anexo I.4.5.2. Consignar que a 1 ação preferencial Classe C ora emitida foi subscrita na presente data por HOM, INC Participações S.A., CNPJ nº 36.571.671/0001-50, com sede na Cidade de São Paulo/SP, na Avenida Juscelino Kubitschek, nº 360, 4º andar, conjunto 41, Sala 106, Vila Nova Conceição, CEP 04543-000 (“HOM”), e será integralizada de acordo com os termos do Boletim de Subscrição que integra a presente ata, na forma constante do Anexo I.4.5.3. A HOM, neste ato, de forma irrevogável e irretroativa, expressamente renuncia ao exercício do seu direito de preferência para a subscrição das ações ora subscritas pela Investidora.**

**4.6. Em razão das deliberações previstas nos itens 4.2 e seguintes acima, o Artigo 5º do Estatuto Social da Companhia passa a vigorar com a seguinte nova redação: “Artigo 5º - O capital social da Companhia, totalmente subscrito e parcialmente integralizado, é de R\$ 570.001,00, dividido em 16.769 ações, sendo 16.667 ações ordinárias, 1 ação preferencial Classe A, 100 ações preferenciais Classe B e 1 ação preferencial Classe C, todas nominativas e sem valor nominal. §1º. Cada ação é indivisível em relação à Companhia. §2º. Cada ação ordinária dá direito a 1 voto nas deliberações das Assembleias Gerais da Companhia. §3º. Cada ação preferencial Classe A não terá direito a voto nas deliberações da Assembleia Geral, e conferirá ao seu titular as seguintes vantagens: (i) direito à prioridade no reembolso do capital, sem prêmio, no caso de liquidação da Companhia, em montante correspondente à parte do preço de emissão de tais ações que seja destinado à formação do capital social; e (ii) direito ao recebimento de dividendos mínimos, prioritários e cumulativos, mensalmente, equivalentes ao Benchmark Mensal, observados os termos do Acordo de Acionistas. §4º. Cada ação preferencial Classe B não terá direito a voto nas deliberações da Assembleia Geral, e conferirá ao seu titular as seguintes vantagens: (i) direito à prioridade no reembolso do capital, sem prêmio, no caso de liquidação da Companhia, em montante correspondente à parte do preço de emissão de tais ações que seja destinado à formação do capital social; e (ii) após o recebimento prioritário dos dividendos mínimos, prioritários e cumulativos, mensalmente, equivalentes ao Benchmark Mensal, observados os termos do Acordo de Acionistas. §5º. No exercício em que o lucro for insuficiente, será conferido aos titulares das ações preferenciais com prioridade na distribuição de dividendo cumulativo o direito de recebê-lo a conta das reservas de capital de que trata o §1º do Artigo 182 da L.S.A. §7º. Caso a Companhia deixe de pagar os dividendos fixos ou mínimos a que fazem jus os acionistas titulares das ações preferenciais por 3 exercícios sociais consecutivos, tais ações adquirirão o direito de voto, direito que conservarão até o pagamento, na forma do §1º do Artigo 111 da L.S.A. §7. Aprovar a criação e instalação do Conselho de Administração da Companhia, que será composto por 3 membros efetivos, acionistas ou não, todos com mandato unificado de 3 anos, eleitos e destituíveis a qualquer tempo pelos acionistas da Companhia, sendo permitida a reeleição. Dessa forma, a Companhia passará a ser administrada por um Conselho de Administração e por uma Diretoria. 4.8. Ató subseqüente, aprovar a eleição dos seguintes membros efetivos para compor o Conselho de Administração da Companhia, por um mandato de 3 anos a contar da presente data: (i) Fernando Ribeiro Starck Crestana, brasileiro, solteiro, administrador, RG nº 29.495.272 SSP/SP, CPF nº 324.726.498-19, residente na Cidade de São Paulo/SP, com endereço profissional na Avenida Brigadeiro Faria Lima, nº 3.477, 14º andar, CEP 04538-133, São Paulo/SP, para o cargo de Presidente do Conselho de Administração do Conselho de Administração. (ii) Bruno de Andrade Vasques, brasileiro, casado, economista, RG nº 3.340.258-7-SSP/SP e CPF/MF nº 295.124.278-69, residente na Cidade de São Paulo/SP, com endereço comercial na Cidade de São Paulo/SP, na Avenida Presidente Juscelino Kubitschek, nº 360, 4º andar, Conj. 41, Vila Nova Conceição, CEP 04543-000, para o cargo de membro do Conselho de Administração; e (iii) Maurício Duarte Belo, brasileiro, casado, engenheiro civil, RG nº 24.858.100 - SSP/SP, CPF/MF nº 273.462.868-63, residente na Cidade de São Paulo/SP, com endereço comercial na Av. Presidente Juscelino Kubitschek, nº 360, 4º andar, conjunto 41, Vila Nova Conceição, CEP 04543-000, para o cargo de membro do Conselho de Administração. 4.8.1. Os membros do Conselho de Administração ora eleitos tomam posse em seus respectivos cargos na presente data mediante a assinatura dos respectivos termos de posse lavrados em livro próprio da Companhia, cujas cópias constam no Anexo II à presente ata. 4.9. Aprovar a reforma integral e consolidação do Estatuto Social da Companhia, que passa a vigorar de acordo com a redação constante do Anexo III à presente ata. 4.10. Autorizar a administração da Companhia a tomar todas as providências que se fizerem necessárias à efetivação das deliberações ora aprovadas, nos termos da legislação vigente. 5. Encerramento: Nada mais havendo a tratar, foram encerrados os trabalhos e lavrada a presente Ata na forma de sumário dos fatos ocorridos, conforme faculta o §1º do Artigo 130 da L.S.A., a qual, depois de lida e achada conforme, foi assinada pelos presentes. Acionistas Presentes: NK 308 Empreendimentos e Participações S.A. e Hom, Inc Participações S.A. São Paulo, 19/12/2024. Mesa: Abrão Muszkat - Presidente, Fernando Ribeiro Starck Crestana - Secretário. Acionistas: HOM, INC Participações S.A. Por Abrão Muszkat - Diretor, Por Bruno de Andrade Vasques - Diretor. NK 308 Empreendimentos e Participações S.A. Por Fernando Ribeiro Starck Crestana - Diretor, Por Eduardo Henrique Leal Barbosa - Diretor. JUCESP nº 8.030/25-0 em 10/01/2025, Aloizio E. Soares Junior - Secretário Geral em Exercício.**





lucky336\_CANVA



DESAFIOS E OPORTUNIDADES

## O MARCO LEGAL DA INTELIGÊNCIA ARTIFICIAL E SEU IMPACTO NOS NEGÓCIOS

Especialistas analisam os desafios e oportunidades para empresas de diferentes setores

O Marco Legal da Inteligência Artificial (IA), aprovado no Brasil em dezembro do ano passado, promete transformar a forma como as empresas operam, inovam e se relacionam com clientes e parceiros. Com regras que estabelecem um equilíbrio entre inovação e responsabilidade, o marco é visto como uma oportunidade para alavancar negócios, mas também como um desafio de adaptação.

Para entender como essa regulamentação pode impactar diferentes setores, ouvimos especialistas de áreas estratégicas, que compartilharam suas perspectivas sobre as mudanças e expectativas para o futuro.

### Setor automotivo e financeiro

Fredy Evangelista, cofundador da AutoBanking, uma plataforma inovadora voltada para o setor automotivo e financeiro, destaca como o marco pode incentivar a confiança e o uso responsável da tecnologia. "A regulamentação é essencial para dar segurança jurídica às empresas e, principalmente, aos consumidores. No setor financeiro, onde lidamos com dados sensíveis e altos volumes de transações, a transparência nas soluções de IA será um diferencial competitivo. O Marco Legal traz um direcionamento que favorece não só a inovação, mas também a proteção contra abusos e o fortalecimento do relacionamento com os clientes", afirma.

### Startups e Inovação

Amure Pinho, fundador da Investidores.vc, plataforma de educação e investimento em startups, acredita que o marco será decisivo para impulsionar o ecossistema de



shyendrahode\_CANVA

inovação no Brasil. "A regulamentação coloca o Brasil em um patamar competitivo global. Para o mercado de startups, isso significa mais credibilidade para captar investimentos

e desenvolver soluções escaláveis e éticas. O desafio será garantir que o marco não imponha barreiras burocráticas excessivas, mas sim crie um ambiente propício à experimentação responsável", explica o empreendedor.

Já para Thelma Valverde, CEO da eMiolo, startup de tecnologia focada em soluções inteligentes e customizadas, o Marco Legal apresenta tanto desafios técnicos quanto oportunidades estratégicas. "A IA precisa ser vista como uma ferramenta de transformação para as grandes corporações, mas isso só será possível com regras claras que estabeleçam responsabilidade compartilhada entre desenvolvedores, provedores de tecnologia e empresas clientes. Acredito que o Marco Legal pode promover essa colaboração, além de acelerar a adoção de soluções customizadas, como as que desenvolvemos na eMiolo".

### Tecnologia

Para Gustavo Caetano, CEO e fundador da Samba, especialista em soluções digitais inteligentes e eficazes com foco em Inteligência Artificial, o Marco Regulatório da Inteligência Artificial exigirá uma maior conformidade em governança, transparência e ética nos sistemas de IA das empresas de tecnologia, o que implica em investimentos em auditorias e equipes especializadas. "Embora possa elevar custos e aumentar o tempo de desenvolvimento, a lei também oferece segurança jurídica e oportunidades para companhias e startups que adotarem práticas responsáveis, permitindo destaque competitivo no mercado. Além disso, ela vai incentivar a prevenção de vieses algorítmicos e a responsabilidade pelas decisões automatizadas, impulsionando o uso ético e sustentável da IA", conta.

### Compra e venda de ingressos online

Uma vez que plataformas que fazem a venda e gestão de ingressos online utilizam o chat-commerce via WhatsApp com IA para automatizar vendas, recomendar eventos e melhorar o atendimento, esse marco impacta o modelo de negócio e traz mudanças que devem ser acompanhadas de perto. Paulo Damas, CTO e Sócio Fundador da Bilheteria Express, reforça que "no cenário mais amplo, o Marco Legal da IA pode transformar o ecossistema de negócios no Brasil. Por um lado, traz mais segurança jurídica, estabelecendo diretrizes claras e protegendo os consumidores. Isso pode fortalecer a confiança e acelerar a adoção de novas soluções tecnológicas. Por outro lado, é essencial que essa regulamentação não crie barreiras burocráticas que dificultem o crescimento de empresas que já utilizam IA de forma ética e responsável. Setores como e-commerce, entretenimento e atendimento digital dependem da automação inteligente para escalar operações e oferecer experiências personalizadas", declara.

Com o Marco Legal, o Brasil dá um passo significativo para regulamentar o uso da inteligência artificial, oferecendo um arcabouço que busca equilibrar inovação e ética. Especialistas concordam que a medida tem potencial para fomentar novos negócios, atrair investimentos e colocar o país no radar global da tecnologia, desde que seja implementada de forma eficiente e colaborativa.



Koyu\_CANVA